

Fundusze Europejskie

na Mazowszu

nr 2 | 2026



4

Skąd Unia Europejska ma pieniądze?

Droga, linia kolejowa czy program ochrony granic. Grant badawczy, stypendium Erasmusa czy dopłata dla rolnika. Wszystkie te działania mogą mieć wspólny mianownik: budżet Unii Europejskiej. Co powinniśmy o nim wiedzieć?



fot. Magnific

10

Palmiry. Muzeum, które pamięta

Architektura modernistycznej bryły Muzeum – Miejsce Pamięci Palmiry jest niezwykle wymowna. To beton, szkło i ruda kortenowska stal z symbolicznymi dziurami – śladami po strzałach. Tu przechowywana jest pamięć o zbrodni, która na zawsze miała pozostać ukryta w dołach śmierci.



fot. Sławomir Kasjaniuk

30

Więcej świata przez dotyk

Nie mają taryfy ulgowej. Uczą się tego samego co ich rówieśnicy. Potrzebują jednak więcej czasu i innych metod, bo świat poznają przede wszystkim zmysłami słuchu i dotyku. Dzięki projektowi „Świat w dotyku” uczniowie Szkoły Podstawowej i Liceum Ogólnokształcącego w Ośrodku Szkolno-Wychowawczym dla Dzieci Niewidomych im. Róży Czackiej w Laskach wzbogacili i rozszerzyli możliwości swojego rozwoju.



fot. Jacek Turczyk

3 | Wstęp

4 | Skąd Unia Europejska ma pieniądze?

10 | Palmiry. Muzeum, które pamięta

16 | Instrument promocji regionu

19 | Wielka mała historia

23 | Szydłowiec ludzi aktywnych

27 | Ratusz w Sierpcu w nowej odsłonie

30 | Więcej świata przez dotyk

35 | Rodzinne pikniki z funduszami europejskimi

36 | Po pierwsze, nie szkodzić

40 | Wyrównuj szanse

Magazyn Informacyjny programu Fundusze Europejskie dla Mazowsza 2021-2027 jest wydawany na zlecenie Mazowieckiej Jednostki Wdrażania Programów Unijnych (MJWPU) w Warszawie ul. Inflancka 4, 00-189 Warszawa tel.: 22 542 27 21, faks: 22 698 31 44, e-mail: magazynfem@mazowia.eu www.funduszeUEdlamazowsza.eu, www.mazowia.eu

ISSN 2391-4629, egzemplarz bezpłatny

Nakład: 3000 egzemplarzy

Magazyn dofinansowany przez Unię Europejską

Redakcja MJWPU:

Beata Rzymowska, Paulina Gutowska-Jaros, Anita Porębska, Agnieszka Zalewska

Opracowanie: Smartlink sp. z o.o.

Redakcja: Jerzy Gontarz, Agata Rokita

Projekt graficzny i skład: Maciej Pachowicz

Korekta: Dariusz Stryniak

Druk: Drukma

Koncepcja okładki: MJWPU

Realizacja okładki: Maciej Pachowicz



Magazyn możesz też przeczytać w wersji mobilnej: <https://funduszenamazowszu.eu/>



Szanowni Państwo,

w najnowszym numerze magazynu „Fundusze Europejskie na Mazowszu” pokazujemy drogę europejskich środków: od budżetu Unii Europejskiej do konkretnych inwestycji na Mazowszu. Choć mechanizmy finansowania mogą wydawać się złożone, ich cel jest bardzo konkretny: wspierać rozwój i wyrównywać szanse.

Jak zawsze ważne miejsce zajmują historie z regionu. W tym roku minęły 22 lata obecności Polski w Unii Europejskiej, dlatego prezentujemy projekty realizowane w różnych perspektywach finansowych. Od Palmir, Myszyńca, przez Nowy Dwór Mazowiecki, do Szydłowca i Sierpca pokazujemy miejsca, w których fundusze europejskie pomagają chronić historię, tworzyć nowe funkcje społeczne i otwierać instytucje na lokalne potrzeby.

Niektóre z opisanych inicjatyw rozpoczęły się w poprzednich perspektywach finansowych i do dziś dobrze służą mieszkańcom. Inne rozwijały swoją ofertę dzięki kolejnym projektom, odpowiadając na nowe potrzeby i możliwości. W tym numerze pokazujemy więc nie tylko pojedyncze inwestycje, ale także ich dalsze życie: nowe funkcje, szerszy dostęp i kolejne etapy rozwoju.

Zapraszam Państwa do lektury! Mam nadzieję, że ten numer pozwoli lepiej zrozumieć, jak działa europejskie wsparcie, a jednocześnie pokaże, że za każdym projektem stoją konkretne potrzeby, decyzje i ludzie, którzy chcą zmieniać swoje otoczenie na lepsze, krok po kroku, projekt po projekcie.

Ilona Soja-Kozłowska

Dyrektor Mazowieckiej Jednostki Wdrażania Programów Unijnych



Skąd

**Unia Europejska
ma pieniądze?**



Droga, linia kolejowa czy program ochrony granic. Grant badawczy, stypendium Erasmusa czy dopłata dla rolnika. Wszystkie te działania mogą mieć wspólny mianownik: budżet Unii Europejskiej. To z niego finansowane są przedsięwzięcia, których pojedyncze państwa i regiony nie byłyby w stanie realizować na taką skalę, jak dziś jest to możliwe w Polsce i na Mazowszu.

Budżet UE ma jednak inną „konstrukcję” niż budżety państw. Unia nie pobiera typowych podatków od obywateli, a jej roczne wydatki muszą się równoważyć z dochodami. Dlatego kluczowe pytanie brzmi: skąd pochodzą pieniądze na unijne programy i jak krok po kroku powstaje plan ich wydawania?

Unia to nie Robin Hood

W budżecie UE nigdy nie chodziło o zabieranie bogatszym i rozdawanie biedniejszym. Celem było wyrównywanie szans, wzrost konkurencyjności firm i poziomu życia Europejczyków. Łączenie zasobów pozwala stawiać czoło wspólnym wyzwaniom.

Kalkulowanie, ile każdy kraj zyskuje z budżetu UE w porównaniu z wnoszoną składką, jest zatem błędne. Od razu trzeba byłoby stwierdzić, że Niemcom czy Francji nie opłaca się członkostwo (mają ujemne saldo w transferach z budżetem UE). A jest przeciwnie – bardzo się opłaca. Należy bowiem wziąć pod uwagę korzyści, jakie państwa członkowskie czerpią z jednolitego rynku i polityki spójności.

Niemniej, aby dopełnić sobie bilans 22 lat członkostwa Polski w UE, wielu z nas sprawdzało informację o dotychczasowych transferach między naszym krajem i budżetem Unii. Na koniec marca 2026 r. mieliśmy dodatnie saldo w wysokości 174,8 mld euro. To jedynie obraz przepływów finansowych, które nie biorą pod uwagę rzeczywistych zysków. W przyszłości wraz ze wzrostem zamożności Polski będą rosły nasze wpłaty do wspólnego budżetu. Polska pozostaje największym beneficjentem netto budżetu UE. Największe środki trafiają do naszego kraju w ramach polityki spójności oraz wspólnej polityki rolnej. Dzięki nim finansowane są inwestycje infrastrukturalne, projekty badawcze, działania społeczne i rozwój obszarów wiejskich.

Źródła finansowania budżetu UE

Skąd Unia Europejska ma pieniądze? Jej budżet jest tworzony w inny sposób niż budżety państw członkowskich, które opodatkowują obywateli i przedsiębiorstwa. Prawie w całości jest finansowany z tzw. **zasobów własnych**, na które w większości składają

się kraje członkowskie UE według wspólnych reguł. Podstawowe zasady określa decyzja o zasobach własnych, przyjmowana jednomyślnie przez Radę UE i ratyfikowana przez wszystkie państwa członkowskie zgodnie z ich procedurami krajowymi.

Oto najważniejsze składniki budżetu UE:

- wpłaty stanowiące odpowiedni **odsetek dochodu narodowego brutto (DNB)** każdego kraju członkowskiego
- cła** nakładane na towary przywożone spoza Unii
- niewielki odsetek **podatku VAT** pobieranego przez poszczególne kraje UE
- składka wyliczana na podstawie ilości **odpadów opakowaniowych z tworzyw sztucznych** w każdym państwie, które nie są poddawane recyklingowi
- inne przychody.

Te pierwsze cztery składniki stanowią główne źródło finansowania budżetu UE i zaliczają się właśnie do jej zasobów własnych.

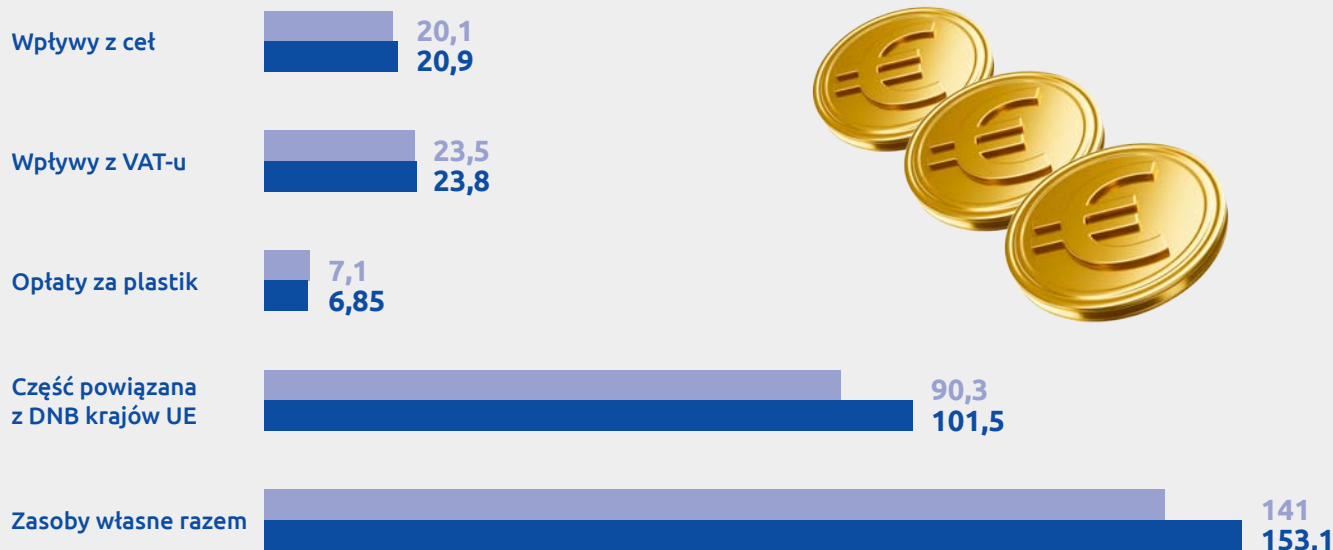
Nowe źródła dochodów UE

System finansowania Unii Europejskiej ewoluuje. Komisja Europejska proponuje rozszerzenie katalogu zasobów własnych o nowe źródła dochodów, m.in. związane z systemem handlu emisjami ETS, mechanizmem dostosowywania cen na granicach z uwzględnieniem emisji CO₂ (CBAM) oraz częścią wpływów generowanych przez największe przedsiębiorstwa. Środki te mają pomóc finansować nowe priorytety UE i spłatę wspólnego zadłużenia zaciągniętego w odpowiedzi na pandemię COVID-19.



A. Wpłaty oparte na DNB. To największe źródło dochodów UE. Komisja Europejska opisuje je jako źródło domykające budżet. Po odliczeniu ceł, VAT-u, opłat za nieprzetworzony plastik i innych dochodów pozostała kwota jest dzielona między państwa proporcjonalnie do dochodu narodowego brutto. Dzięki temu budżet UE jest zrównoważony już na etapie jego przyjmowania (o tworzeniu budżetu dalej). Dochód narodowy brutto, czyli DNB (lub GNI od

Struktura zasobów własnych UE w latach 2024 i 2025 (w mld euro)



ang. gross national income), to miara całkowitych dochodów uzyskanych przez mieszkańców i podmioty danego kraju, niezależnie od tego, czy dochody powstały w kraju czy za granicą. To nie jest to samo co wskaźnik PKB, który mierzy wartość produkcji wytworzonej na terytorium kraju.

B. Cła, czyli tradycyjne zasoby własne. Cła są pobierane od importu towarów spoza Unii Europejskiej. Komisja podkreśla, że po zniesieniu opłat cukrowych w 2017 r. cła od importu spoza UE są jedynym tradycyjnym zasobem własnym budżetu UE (TOR – od ang. traditional own resources). Państwa członkowskie pobierają je na granicach zewnętrznych, a w latach 2021-2027 zatrzymują **25 proc.** pobranych kwot jako rekompensatę kosztów poboru i zachętę do starannej kontroli. To źródło jest najbardziej „unijne” w sensie ekonomicznym, bo wynika z unii celnej i wspólnej polityki handlowej.

C. Zasób oparty na podatku VAT. Państwa nie przekazują całego VAT-u do Brukseli. Chodzi o składkę wyciszoną od specjalnie ustalonej podstawy VAT każdego państwa. W perspektywie 2021-2027 mechanizm uproszczono: stosuje się jednolitą stawkę **0,3 proc.** od podstawy podatku VAT, przy czym podstawa ta jest ograniczona do 50 proc. DNB danego państwa, aby zmniejszyć regresywny charakter tego źródła. W praktyce oznacza to, że VAT jest statystyczną podstawą wyciszenia części wkładu państw, a nie „europejskim VAT-em” płaconym bezpośrednio przez obywatela.

D. Opłaty od plastiku. Od 1 stycznia 2021 r. działa nowe źródło dochodów: składka krajowa oparta na ilości **niepoddanych recyklingowi odpadów opakowaniowych z tworzyw sztucznych**. Stawka wynosi **0,80 euro za kilogram** takich odpadów, z mechanizmem łagodzącym nadmierne obciążenie mniej zamożnych państw. To źródło ma dwa cele: przynosi dochody do budżetu UE i zachęca państwa do ograniczania odpadów oraz zwiększania recyklingu.

Dane są początkowo oparte na prognozach, a potem korygowane, gdy pojawiają się finalne dane przekazywane do Eurostatu.

E. Inne przychody. Oprócz tzw. zasobów własnych unijny budżet zasilają inne przychody: **nadwyżki z poprzedniego roku, kary** dla firm łamiących prawo konkurencji, **zwroty, odsetki** oraz **podatki od wynagrodzeń pracowników instytucji UE**. Rada UE wymienia je jako źródła uzupełniające wobec zasobów własnych. Czasem mogą to być istotne dochody. Na przykład w 2024 r. w aktualizacji budżetu uwzględniono m.in. **wkład Wielkiej Brytanii** wynikający z umowy o wystąpieniu z UE oraz **kary i płatności karne**. Komisja podała, że wkład Wielkiej Brytanii w 2024 r. wyniósł ok. **2,38 mld euro**, a kary i płatności karne ok. **614 mln euro**. W 2025 r. wkład Wielkiej Brytanii oszacowano na ok. **1,53 mld euro**, a kary i płatności karne po aktualizacji na ok. **392 mln euro**.

W praktyce największą część budżetu UE stanowią wpłaty powiązane z dochodem narodowym brutto państw członkowskich.

Składka w nieklasycznym znaczeniu

Tylko w sensie potocznym możemy mówić o „składkach członkowskich” – formalnie to część systemu zasobów własnych UE. Nie jest to dobrowolna wpłata ani klasyczna „opłata członkowska”, lecz wkład wynikający z decyzji o zasobach własnych, przyjętej przez państwa członkowskie. Dlatego Komisja używa określenia „own resource”, czyli „zasób własny”, choć pieniądze są przekazywane przez państwa członkowskie.

Wyliczone proporcjonalnie do dochodu narodowego brutto (DNB) wpłaty stanowią największą pozycję w budżecie UE. Dzięki nim wszystkie uzgodnione wydatki znajdują wystarczające pokrycie w dochodach, co gwarantuje, że budżet UE jest zawsze zrównoważony.

Wbrew częstym wyobrażeniom budżet UE jest stosunkowo niewielki. Jego roczne wydatki odpowiadają około 1 proc. dochodu narodowego brutto państw członkowskich. Dla porównania budżety krajowe często przekraczają 40 proc. PKB. Unijny budżet ma przede wszystkim wspierać inwestycje i realizację wspólnych polityk, a nie finansować bieżące funkcjonowanie państw.

Roczny budżet wpisany w siedmiolatkę

Unia Europejska ustanawia Wieloletnie Ramy Finansowe (WRF) zgodnie z Traktatem o funkcjonowaniu Unii Europejskiej, zwykle na siedem kolejnych lat. Określają one najważniejsze priorytety i limity wydatków, a każdy roczny budżet musi się w tych limitach zmieścić i pozostawać zrównoważony.

Budżet UE jest efektem równowagi między trzema siłami: Komisją, Radą i Parlamentem. Komisja pilnuje spójności projektu z politykami UE, WRF, dochodami i wykonalnością programów. Rada UE jest przedstawicielem państw członkowskich, które finansują znaczną część budżetu i kontrolują ogólną dyscyplinę wydatkową. Parlament Europejski z kolei reprezentuje obywateli UE i zwykle naciska na finansowanie polityk widocznych społecznie: edukacji, młodzieży, badań, klimatu, praw podstawowych, pomocy humanitarnej czy inwestycji. Procedura jest tak skonstruowana, żeby budżet był legalny, zrównoważony, zgodny z WRF, politycznie uzgodniony i możliwy do wykonania. Regulują to przepisy Traktatu o funkcjonowaniu Unii Europejskiej, zwłaszcza art. 310-316 TFUE.

Projekt budżetu na każdy kolejny rok przygotowuje Komisja (instytucje UE przesyłają jej wcześniej prognozy wydatków), Rada UE przyjmuje swoje stanowisko, a Parlament może je zatwierdzić, milczeć (milczące zatwierdzenie) lub zmienić. W razie sporu zbiera się Komitet Pojedynczy. Komisja podaje, że projekt budżetu jest przedstawiany najpóźniej 1 września, Rada przyjmuje stanowisko do 1 października, a Parlament ma 42 dni na odpowiedź.

Schemat tworzenia budżetu rocznego

Wieloletnie Ramy Finansowe wyznaczają pułapy i priorytety:

- instytucje UE przygotowują preliminarze wydatków
- Komisja łączy je w projekt budżetu
- Rada przyjmuje stanowisko
- Parlament akceptuje, milczy albo zgłasza poprawki
- jeśli są rozbieżności, działa Komitet Pojedynczy
- Parlament i Rada zatwierdzają kompromis
- przewodniczący Parlamentu ogłasza ostateczne przyjęcie budżetu
- Komisja wykonuje budżet, a państwa członkowskie współpracują przy jego realizacji.



Za wykonanie budżetu odpowiada Komisja Europejska, jednak większość środków jest zarządzana wspólnie z państwami członkowskimi. Dotyczy to przede wszystkim funduszy spójności, programów regionalnych oraz wspólnej polityki rolnej. W praktyce oznacza to, że znaczną część środków rozdysponowują krajowe i regionalne instytucje wdrażające fundusze europejskie.

Jak pieniądze trafiają do beneficjenta?

Droga środków unijnych do konkretnego projektu jest kilkukrotna. Państwa członkowskie wpłacają środki do budżetu UE. Następnie pieniądze są dzielone między unijne polityki i programy, takie jak polityka spójności, wspólna polityka rolna czy programy badawcze. W przypadku funduszy spójności część środków trafia do programów krajowych i regionalnych. Instytucje zarządzające organizują nabory, wybierają projekty i podpisują umowy o dofinansowanie. Dopiero wtedy środki trafiają do beneficjentów realizujących inwestycje, szkolenia, projekty badawcze czy społeczne.

Nie wszystkie środki unijne są zarządzane w ten sam sposób. Fundusze spójności i wspólna polityka rolna są realizowane głównie przez państwa członkowskie, natomiast w programach takich jak Erasmus+, Horyzont Europa lub LIFE część środków jest przyznawana bezpośrednio przez instytucje i agencje unijne.

Na Mazowszu funkcję instytucji pośredniczących pełnią m.in. Mazowiecka Jednostka Wdrażania Programów Unijnych oraz Wojewódzki Urząd Pracy w Warszawie.

Jedną z żelaznych zasad mówi, że budżet jest finansowany tylko z zasobów własnych¹. Konstruowanie budżetu wygląda zatem tak: od sumy wydatków zaplanowanych w budżecie rocznym odejmuje się spodziewane wpływy z ceł, VAT-u, opłat za nieprzetworzony plastik. W ten sposób otrzymujemy kwotę do pokrycia z wpłaty opartej na DNB. Dlatego mówi się o domykającym charakterze tej wpłaty. Im większa gospodarka, tym większy wkład w ujęciu nominalnym. Podczas ustalania WRF na lata 2021-2027 postanowiono, że kwota zasobów własnych przeznaczonych na pokrycie rocznych płatności nie może przekroczyć **1,4 proc. unijnego DNB**.

Budżet może być w trakcie roku korygowany, np. gdy trzeba uwzględnić nadzwyczajne potrzeby, nadwyżkę z poprzedniego roku albo zaktualizować prognozy dochodów. Jest jeszcze jedna trudność: wiele projektów unijnych jest wieloletnich. Budżet roczny działa w rytmie 1 stycznia – 31 grudnia, ale projekty infrastrukturalne, badawcze czy społeczne często trwają dłużej. Dlatego różni się: **środki na zobowiązania**, czyli kwoty, które UE może zakontraktować, oraz **środki na płatności**, czyli faktyczne wypłaty w danym roku. Projekt można zatem zakontraktować w jednym roku, ale płatności rozliczać w kolejnych latach.

¹ Artykuł 311 Traktatu o funkcjonowaniu Unii Europejskiej.

Przepływ funduszy w Unii Europejskiej



Pieniądze z budżetu UE trafiają m.in. do programu Fundusze Europejskie dla Mazowsza 2021-2027, który finansuje projekty realizowane w regionie.

Przykład:



Wyjątek od reguły: wspólny dług UE

Przez wiele lat UE nie mogła na dużą skalę finansować swoich działań poprzez wspólne zadłużenie. Przełom nastąpił w trakcie pandemii COVID-19, gdy uruchomiono instrument NextGenerationEU. Komisja Europejska otrzymała możliwość pozyskiwania środków na rynkach finansowych poprzez emisję obligacji. Finansują one m.in. Krajowe Plany Odbudowy państw członkowskich. Zadłużenie ma być spłacane do 2058 r., częściowo dzięki nowym źródłom dochodów UE.



„Sufit” dochodowy

W ostatnich latach system finansowania UE jest stabilny i mocno oparty na potencjale gospodarczym państw członkowskich. Cła, VAT i opłaty za plastik dają razem znaczącą część dochodów, ale to wpłaty z części powiązanej z DNB domykają budżet. Gdy spadają wpływy z ceł albo rosną potrzeby płatnicze, automatycznie rośnie znaczenie składki opartej na DNB. Widać to z porównania roku 2024 i 2025: zasoby własne ogółem wzrosły z ok. 141 mld do 153,1 mld euro, a największy wzrost przypadł właśnie na część DNB. Cały system jest ograniczony pułapem zasobów własnych, który wy-

W budżecie UE nigdy nie chodziło o zabieranie bogatszym i rozdawanie biedniejszym. Celem było wyrównywanie szans, wzrost konkurencyjności firm i poziomu życia Europejczyków

nika z przyjętego kompromisu na lata 2021-2027. Kwota zasobów własnych przeznaczonych na pokrycie rocznych płatności nie może przekroczyć 1,4 proc. unijnego DNB. To znaczy, że budżet UE ma prawny „sufit” dochodowy powiązany z wielkością gospodarki całej Unii. W debacie nad kolejnymi wieloletnimi ramami finansowymi pojawiają się postulaty zwiększenia pułapu zasobów własnych UE, m.in. ze strony Parlamentu Europejskiego.

Wkład poszczególnych państw członkowskich do wspólnego budżetu UE w 2025 r. (w mln euro)



Palmiry.

Muzeum, które pamięta

Budynek uderza swoją surowością, architektura modernistycznej bryły jest niezwykle wymowna. To beton, szkło i ruda kortenowska stal z symbolicznymi dziurami – śladami po strzałach. Znajdujące się na terenie Kampinoskiego Parku Narodowego Muzeum – Miejsce Pamięci Palmiry przechowuje pamięć o zbrodni, która na zawsze miała pozostać ukryta w dołach śmierci.



Trafić tu nietrudno. Pieszy wędrowiec przybędzie tutaj po znakach szlaków czerwonego, czarnego i niebieskiego. W weekendy od kwietnia do października na pobliskim przystanku zatrzymuje się jeżdżąca z Warszawy „osiemsetka”. Podróż ze stolicy trwa pół godziny. Są też szlaki rowerowe oraz wytyczone pośród wydm i bagien leśne ścieżki. Przede wszystkim wiedzie tu jednak szlak pamięci.

W sercu kampinoskiej puszczy, na terenie przedwojennej Składnicy Uzbrojenia, od końca 1939 do lipca 1941 r. przeprowadzono co najmniej 21 potajemnych egzekucji. Śmierć w nich poniosło ponad 1700 osób, głównie więźniów Pawiaka. W Palmirach ginęli przedstawiciele i przedstawicielki różnych warstw społecznych i zawodów, w tym prawnicy, ekonomiści, urzędnicy, politycy, naukowcy, sportowcy.

Symbol wśród natury

Projekt zakończony w 2011 r. obejmował rozbiórkę starego obiektu i wzniesienie nowego oraz zakup wyposażenia ekspozycyjnego i aranżację przestrzeni. Obecna siedziba, o powierzchni 1100 m kw., została zaprojektowana przez architektów Szczepana Wrońskiego i Wojciecha Condera z pracowni WXCA S.C. Obiekt był wielokrotnie wyróżniany i nominowany w prestiżowych konkursach architektonicznych, rywalizując z topowymi polskimi i europejskimi realizacjami. Na uwagę zasługuje porośnięty rozchodnikiem zielony dach, podkreślający związek muzeum z Puszczą Kampinoską. Przyrodnicze akcenty kryją się też we wnętrzu – to szklane tubusy z brzozami, symbolicznie pnącymi się do góry wśród murów.

Doceniano również przygotowaną przez pracowników Muzeum Historycznego m.st. Warszawy (obecnie Muzeum Warszawy, którego oddziałem jest muzeum w Palmirach) wystawę multimedialną, nagradzając ją m.in. pierwszym miejscem w znanym konkursie „Mazowieckie Zdarzenia Muzealne – Wierzba”. Dzięki współpracy z różnymi organizacjami i dofinansowaniom z PFRON-u budynek posiada ułatwienia dla niepełnosprawnych, m.in. rampę na schodach wejściowych czy tyflografiki dla osób niewidzących. Jest sklepik, szatnia, dyżurka ochrony i sala edukacyjna, gdzie odbywają się lekcje muzealne.

Aranżacja otoczenia obejmowała m.in. przygotowanie parkingu, z którego do muzeum wiedzie wąskie przejście – niczym długi, zacieniony tunel. Ściany z betonu i stali potęgują odgłos kroków. To zapowiedź tego, co czeka nas po przekroczeniu przeszkolonych drzwi w półmroku sali ekspozycyjnej.

Historia bliska i daleka

Zawieszona tuż za wejściem mapa przybliży ramy czasowo-przestrzenne wystawy. Oprócz miejsc masowych egzekucji na terenie Puszczy Kampinoskiej – jak Palmiry, Laski, wydmy Łuże – zaznaczono na niej znane drzewa-pomniki: Dąb Powstańców i Sosnę Powstańców. – Chociaż nasze muzeum koncentruje się na zbrodni palmirskiej, uważamy, że powinniśmy przybliżyć historię tego regionu w nieco szerszym ujęciu, dlatego pierwsza część ekspozycji poświęcona jest powstaniu styczniowemu – mówi kustoszka Domi-



Dominika Jarzyńska-Pokojska podczas oprowadzania w muzeum, fot. Aleksander Wąsik

nika Jarzyńska-Pokojska, kierowniczka muzeum. Można tu zobaczyć spoczywający pod ścianą konar z Dębu Powstańców. Wystawa kończy się ekspozycjami z innego powstania – warszawskiego. Prezentowany jest m.in. doskonale zachowany zasobnik zrzucony z samolotu na terenie puszczy.

Aranżacja ekspozycji sprzyja uważności, nieśpieszności, skłania do zadumy i zatrzymania. Opisy wydarzeń i postaci przedstawione są na ściennych planszach, pamiątki ulokowane w szklanych gablotach ustawionych w równych rzędach. Może to przypadek, a może miały przywoływać równe szeregi krzyży i macew na palmirskim cmentarzu i setkach innych wojennych nekropolii.

W sercu kampinowskiej puszczy od końca 1939 do lipca 1941 r. przeprowadzono co najmniej 21 potajemnych egzekucji. Śmierć w nich poniosło ponad 1700 osób

Projekt: Budowa Muzeum – Miejsce Pamięci Palmiry

Wartość projektu: ok. 7,6 mln zł

Dofinansowanie z UE: ok. 2,6 mln zł

Z kolejnych tablic wylania się obraz tragicznych pierwszych tygodni wojny. – Ta część wystawy opowiada o wrześniu 1939 r., ewakuacji ludności cywilnej, obronie bombardowanej składnicy amunicji – opowiada kierowniczka muzeum. Po bohaterskim Wrześniu nastąpiły mroczne, brutalne czasy okupacji. To preludium do zbrodni palmirskiej. Na ścianach zdjęcia młodych ludzi z Szarych Szeregów. – Otrzymaliśmy je, wraz z pakietem cennej wiedzy o codziennym życiu w czasach przed powstaniem warszawskim, od babci naszego kolegi Juliana Borkowskiego, współtwórcy tej wystawy – informuje Dominika Jarzyńska-Pokojska. – Była to Danusia Bytnar, młodsza siostra „Rudego”. Niestety, nie zdążyłam już jej poznać – dodaje z zalem.

Droga na śmierć

Oprócz plansz wystawę tworzą też projekcje, ruchome obrazy. Przedstawiają przesuwające się twarze pomordowanych, a także samą egzekucję – to przejmująca scena z wyreżyserowanego przez Janusza Morgensterna serialu „Polskie drogi” z poruszającą muzyką. Na tło dźwiękowe wystawy składają się również wyczytywane nazwiska ofiar zbrodni palmirskiej. W słuchawkach można wysłuchać relacji świadków wydarzeń.

Wywożeni do Palmir nie wiedzieli, że jadą na śmierć. Z więziennego depozytu oddano im bagaże, zaopatrywano w prowiant na drogę. Ich losu nie znali przebywający nadal na Pawiaku współwięźniowie. Mimo groźących surowych kar, śledzili przez okna kierunek odjeżdżających samochodów, notowali nazwiska wywożonych – sporządzane przez Niemców listy pasażerów były pilnie strzeżone, potem zapewne niszczone. Próżno szukać ich w archi-



Lekcja historii dla najmłodszych, fot. Anna Łęgowska

wach. Miejsca egzekucji były starannie maskowane, teren wyrównywano i obsadzano drzewami. Tajemnica wydała się jednak dzięki świadkom tych wydarzeń, takim jak kampinoscy leśnicy. – Jednym z nich był Adam Herbański, gajowy, który oznaczał doły z zasypnymi ciałami. W pnie drzew wbijał pozostawione łuski karabinowe, wycinał krzyże w korze – mówi Dominika Jarzyńska-Pokojska. Ekshumacje prowadzono tylko w takich oznaczonych zbiorowych mogiłach, innych miejsc pochówku nie znaleziono. – IPN jednak liczy, że takie nieodkryte mogiły jeszcze istnieją i uda się je zlokalizować z pomocą dostępnych dziś nowoczesnych technologii – dodaje.

Dzięki odwadze świadków udało się poznać nie tylko miejsca zbrodni, ale także nazwiska ofiar. Znane są np. wszystkie osoby zamordowane w największej egzekucji w dniach 20-21 czerwca 1940 r. Przepisująca listę osób wytypowanych do wywiezienia funkcjonariuszka polskiej służby więziennej na Pawiaku Janina Gruszkowa wykonała i przekazała na zewnątrz dodatkową kopię tej listy. Ryzykowała własnym życiem – jak wielu działających w konspiracji polskich pracowników więzienia.

W tej egzekucji zginęli najbardziej znani ze sportowców na palmirskim cmentarzu. – Legendarna gwiazda sportu Janusz Kusociński, złoty medalista z olimpiady w Los Angeles w 1932 r., marszałek Sejmu Maciej Rataj – niezwykle popu-

W Muzeum – Miejsce Pamięci Palmiry oprócz plansz zobaczymy też projekcje. Przedstawiają przesuwane się twarze pomordowanych, a także samą egzekucję



Kadr z egzekucją w Palmirach z serialu „Polskie drogi”, fot. Anna Łęgowska



Do Muzeum – Miejsce Pamięci Palmiry prowadzi szlak pamięci, fot. Sławomir Kasjaniuk

Wywożeni do Palmir nie wiedzieli, że jadą na śmierć. Miejsca egzekucji były starannie maskowane. Tajemnica wydała się jednak dzięki świadkom tych wydarzeń, takim jak kampinoscy leśnicy

larny, w jego pogrzebie uczestniczyło 40 tys. osób – wymienia kierowniczką. Wśród ofiar czerwcowej zbrodni są też Agnieszka Dobbor-Muśnicka, siostra jedynej zabitej w Katyniu kobiety, pilotki por. Janiny Lewandowskiej (zresztą Palmiry nazywa się czasami „Katyniem Warszawy”) i wiceprezydent Warszawy Jan Pohoski, który po aresztowaniu prezydenta Stefana Starzyńskiego wkrótce podzielił jego los. Przyznany Starzyńskiemu za bohaterską obronę stolicy order Virtuti Militari jest jednym z cenniejszych muzealnych eksponatów. Zachowała się także seria zdjęć z tej egzekucji. Poruszających. Można je zobaczyć na ścianach muzeum. Najbardziej znane przedstawia kobietę w drodze na śmierć. Jej postać zmultiplikowano: idącą, rozmywa się, ginie...

Wśród grobów

Wielkie okno, w którym zatracą się postać idącej na śmierć kobiety, otwiera muzeum i łączy je z przestrzenią widocznego za nim cmentarza. – To przejmująca część ekspozycji, wzbudza w naszych zwiedzających duże emocje – zauważa Dominika Jarzyńska-Pokojska. Do mogił, w których spoczywają zabici, nawiązują zgromadzone w gablotach pamiątki po zmarłych. To np. przestrzelone dokumenty czy obrączka, po której syn rozpoznał swoją matkę, albo nigdy nierozpakowany przez rodzinę pakiet pamiątek po jednym z zamordowanych, traktowany jak relikwia.

Cmentarz, zaprojektowany jako pomnik, powstał w 1948 r. Znajduje się na nim 2115 grobów, choć z palmirskich mogił po wojnie wydobyto ok. 1700 ciał. – Są tu pochowane także osoby zamordowane w innych miejscach, głównie na terenie Puszczy Kampi-

noskiej, oraz ofiary egzekucji w Lasach Chojnowskich – wyjaśnia kierowniczką muzeum. 10 proc. nagrobków to macewy. Spoczywa tu m.in. cała żydowska część polskiej reprezentacji szachowej.

Na 578 grobach znajdują się imienne tabliczki – tyle ciał udało się zidentyfikować. Drugie tyle znanych jest tylko z imiennych list. Nie jest to liczba ostateczna. IPN ciągle prowadzi poszukiwania, odnajduje szczątki, a pracownicy muzeum przywracają im tożsamość.

Na skraju cmentarza bieleją trzy wielkie krzyże. Kiedyś widoczne z daleka, górujące nad okolicą, dziś przesłaniane są przez jałowce, które trzeba przycinać – w przeciwnym razie zakryłyby je całkowicie.

Ciała spoczywające na cmentarzu wydobyto z palmirskich dołów śmierci podczas ekshumacji odbywających się w latach 1945-1946.

Edukacja i obecność

Ważną rolę w działalności muzeum odgrywają edukacja i pielęgnowanie pamięci. – Licznie odwiedzają nas grupy z Mazowsza oraz z całej Polski. Zajęcia z uczniami odbywają się zarówno w terenie, jak i w salce edukacyjnej. Najpiękniej położonej w Polsce – przekonuje Dominika Jarzyńska-Pokojska. I rzeczywiście, widok na porośniętą sosnami kampinoską wydmy zachwyca. Szkoły chętnie przyjeżdżają na zajęcia muzealne, ale możliwe są też lekcje wyjazdowe. W sali harcerze spotykają się na zbiórkach.

– Staramy się pozostawać w jak najlepszych relacjach z lokalnymi społecznościami, władzami i chyba nam się to udaje. Bardzo nas cieszy, że ludzie stąd uważają, że to jest ich muzeum – mówi



Wielkie okno łączy muzeum z przestrzenią cmentarza, fot. Sławomir Kasjanik



Listy zamordowanych w Palmirach. W szklanym tubusie brzoza, która wyrasta z ciemności i pnie się ku jasności, fot. Archiwum MJWPU

kierowniczką. Niedawno w imieniu placówki odebrała „Perłę Mazowsza” – wyróżnienie w prestiżowym lokalnym plebiscycie w kategorii Turystyka.

Mieszkańcy, turyści, przedstawiciele lokalnych oraz państwowych władz zapraszani są do udziału w uroczystościach patriotycznych i religijnych oraz różnego typu spotkaniach i wydarzeniach przygotowywanych przez muzeum i miłośników historii. Najważniejsze uroczystości urządzone są w rocznice największej egzekucji (w czerwcu), zbrodni w Legionowie (w lutym) oraz rozpoczęcia II wojny światowej (we wrześniu, w Święto Podwyższenia Krzyża). Ważnym wydarzeniem jest odbywający się od 1959 r., organizowany przez PTTK ogólnopolski Centralny Zlot Młodzieży „Palmiry”.

W tym roku muzeum zaplanowało wydarzenia przyrodniczo-historyczne w ramach Bielańskiego Festiwalu Kampinosu. Ciekawie zapowiada się także przygotowana przez Arolsen Archives plenerowa wystawa #StolenMemory! – Poprzez pamiętki opowiada ona

o losach ludzi, którzy stracili życie w wyniku działania totalitaryzmu niemieckiego. Prezentowane są na niej zdjęcia przedmiotów pozostawionych przez więźniów obozów koncentracyjnych, które jeszcze nie zostały oddane rodzinom. To mocno koresponduje z naszymi działaniami, również opowiadamy historię poprzez przedmioty, które stają się ostatnimi świadkami tragicznych wydarzeń – tłumaczy Dominika Jarzyńska-Pokojska. We współpracy z Dzielnicą Bielany powstał film „Nasi partyzanci. Kampinos w ogniu” opowiadający o mało znanych wydarzeniach z powstania warszawskiego rozgrywających się na terenie puszczy.

Dzięki licznym aktywnościom muzeum udaje się przyciągać dużą liczbę odwiedzających – ok. 40 tys. rocznie. W niektóre weekendy szklane drzwi przekracza 1000 osób.

Przedmioty i dokumenty wydobyte z dołów śmierci czy podarowane przez rodziny palmirskie to tylko część muzealnej kolekcji. Nie mniej ważne są zbiory niematerialne przechowywane w pamięci, w ludzkich historiach, opowieściach i życiorysach, tragicznie splecionych losach. Rzadko już trafiają do muzeum przedmioty z ekshumacji, coraz więcej informacji i pamiątek przekazują bliscy pomordowanych. – A my te drobiazgi oglądamy, łączymy niteczki, wiążemy supelki, aż powstaje cała sieć i bywa, że na końcu, na grobie, pojawia się kolejne nazwisko – mówi kierowniczką tego muzeum pamięci. Każde nazwisko to czyjaś odzyskana tożsamość.

Jakie korzyści przyniosła realizacja projektu?



- budowa nowego obiektu poświęconego zbrodniom w Palmirach
- zwiększenie dostępności wystawy dla osób ze szczególnymi potrzebami
- nowa aranżacja ekspozycji wykorzystująca multimedia.

Sławomir Kasjaniuk



Procesja z feretronami na placu przed Kolegiatą pw. Trójcy Przenajświętszej oraz XVIII-wieczną dzwonnica kościelną w Myszyńcu, fot. Mirosław Brodzik

Instrument promocji regionu

Z czym kojarzy się Myszyńiec? Oczywiście z Kurpiami i ich wyjątkową kulturą ludową. Jeszcze kilka lat temu ktoś, kto przyjechałby do położonego w sercu Puszczy Zielonej miasteczka, by lepiej poznać historię i kulturę regionu, mógł poczuć niedosyt. Nie było tu bowiem miejsca, które w nowoczesny sposób opowiadałoby o lokalnym dziedzictwie. Dziś to już przeszłość.



stycznych była również przebudowa jednej z wież, która dzięki temu stała się punktem widokowym. Można z niej podziwiać nie tylko miasteczko, ale również rozległe tereny Puszczy Zielonej.

Jeszcze gruntowniejsze prace przeprowadzono w dzwonnicy, która nie przypadkiem została wybrana na siedzibę multimedialnego muzeum. – Jest to najstarszy zabytek nie tylko w mieście, ale w całym regionie. Chodziło nam też o to, by ocalić tę budowlę – podkreśla Edyta Chmielewska-Drężek, kierownik Referatu Inwestycji Urzędu Miejskiego w Myszyńcu podczas realizacji projektu.

W użyciu słowa „ocalenie” nie ma przesady. Obiekt od wielu lat był już wyłączony z użytkowania, ponieważ jego stan techniczny nie pozwalał na bezpieczne przebywanie wewnątrz. XVIII-wieczna dzwonnica jest bardzo okazałą budowlą. Nie bez powodu – duży ceglany budynek pełnił funkcję pudła rezonansowego dla czterech dzwoń kościelnych, których dźwięk musiał docierać do najdalszych zakątków rozległej puszczańskiej parafii. Dzwonnice, pamiętającą jeszcze jezuitów, którzy prowadzili miejscową parafię do końca I Rzeczypospolitej, poddano gruntownemu remontowi. Naprawiono fasadę, odbudowano uszkodzone detale architektoniczne oraz wymieniono zniszczone drewniane elementy kon-

strukcji – zarówno dachu, jak i schodów. Dziś każdy z pięciu poziomów dzwonnicy jest dostępny. W takich warunkach można było stworzyć miejsce popularyzujące wiedzę o Myszyńcu i Kurpiach, choć nie tylko. Stało się tak również dlatego, że projekt był przykładem bardzo dobrej współpracy obu partnerów – parafii i samorządu. Dzwonnice kościelną użytkuje dziś gmina.

Nowinki w starych murach

W drugim projekcie kontynuowano prace renowacyjne. Odnowiono 11 zabytkowych feretronów, czyli obrazów z przedstawieniami świętych, wykorzystywanych podczas procesji.

Projekt polegał jednak przede wszystkim na utworzeniu Multimedialnego Muzeum w Dzwonnicy Myszynieckiej oraz ustawieniu kiosku multimedialnego w kościelnej wieży. Można tu zgłębić historię wspomnianych feretronów oraz dzieje parafii i świątyni w Myszyńcu, którą w 2013 r. papież Franciszek podniósł do rangi bazyliki mniejszej.

Największe inwestycje zostały przeprowadzone w dzwonnicy. Stała się ona miejscem, w którym można poszerzyć wiedzę na temat

Dzięki dwóm realizowanym równoległym projektom – obu wspartym funduszami europejskimi – Myszyniec zyskał odrestaurowane dwa najcenniejsze zabytki, a w każdym z nich wyjątkową ofertę zarówno dla turystów, jak i mieszkańców.

Fundament wiedzy i kultury

Pierwszy projekt polegał przede wszystkim na odnowieniu zabytków – Kolegiaty pw. Trójcy Przenajświętszej oraz XVIII-wiecznej dzwonnicy kościelnej, będącej dawniej jednocześnie bramą wejściową na teren kościelny.

W świątyni chodziło m.in. o renowację fasady, posadzki, a także 47 cennych witraży. Przygotowaniem do nowych funkcji tury-



Dzwony z myszyńskiej kolegiaty można obejrzeć z bliska podczas wycieczek edukacyjnych, fot. Tomasz Mierzejek

Myszyńca i Kurpiów, wraz z ich oryginalną puszczańską kulturą, oraz poznać tajniki akustyki. – Dzwonnica jest niczym wielki instrument i też tak została skonstruowana. Dlatego jeden jej poziom jest właśnie poświęcony dźwiękowi – mówi Edyta Chmielewska-Drężek. Warto dodać, że wśród efektów projektu była naprawa tego „instrumentu”. – Kiedy rozpoczynaliśmy projekt, dzwony były źle usadowione i ich głos nie wychodził dobrze na zewnątrz. Trzeba było więc przywrócić ich oryginalny układ – precyzuje Edyta Chmielewska-Drężek. Dziś dźwięk odrestaurowanych dzwonów roznosi się tak pięknie, że co roku organizowane są warsztaty i konkursy bicia w nie.

Również na co dzień wszystkie cztery dzwony można dotykać, a nawet wprawiać w drgania. Akustyce poświęcone są także instalacje, takie jak szklana tuba prezentująca, jak rozchodzi się dźwięk, czy stół z pięcioma dzwonekami wykonanymi z różnych materiałów. Dzięki temu można usłyszeć i porównać brzmienie każdego z nich.

Kultura na poziomie

Nad dzwonami znajduje się niewielka sala spotkań wyposażona m.in. w projektor. Od-

Jakie korzyści przyniosła realizacja projektu?



- ocalenie najstarszego murowanego zabytku na Kurpiach (XVIII-wiecznej dzwonnicy)
- zwiększenie atrakcyjności turystycznej Myszyńca poprzez urządzenie pierwszego w Myszyńcu multimedialnego muzeum poświęconego kulturze kurpiowskiej i akustyce
- stworzenie przestrzeni dla działań kulturalnych i edukacyjnych dla Regionalnego Centrum Kultury Kurpiowskiej w Myszyńcu oraz miejscowej biblioteki publicznej
- wzrost aktywności kulturalnej mieszkańców gminy
- odnowienie zabytkowych przedmiotów religijnych – feretronów, które noszone są m.in. w czasie wyjątkowej procesji Bożego Ciała w Myszyńcu.

bywają się w niej różne wydarzenia organizowane przez Regionalne Centrum Kultury Kurpiowskiej (RCKK) oraz Miejsko-Gminną Bibliotekę Publiczną im. ks. Władysława Skierkowskiego, m.in. warsztaty wykonywania witraży czy noce poezji.

Historii Myszyńca poświęcone są podziemia dzwonnicy, gdzie ustawiono multimedialny stół „Koło historii” z prezentacją o dziejach miasta i parafii. Jeszcze inny poziom przybliży kulturę kurpiowską. Tam również znajdziemy ekrany multimedialne, będące źródłem atrakcyjnie podanej wiedzy na temat takich jej charakterystycznych ele-

mentów, jak strój ludowy, wycinanka, bartnictwo czy gwara kurpiowska.

Multimedialne Muzeum w Dzwonicy Myszyńcekiej jest administrowane przez RCKK. Można je zwiedzać bezpłatnie od wtorku do niedzieli. Warto w drodze na Mazury, ale też specjalnie w tym celu, zatrzymać się w stolicy Kurpi Zielonych i poznać je bliżej dzięki nowoczesnej placówce w najstarszym murowanym budynku regionu. A przy okazji odwiedzić też myszyńcecką kolegiatę, która również znacząco zwiększyła swój turystyczny potencjał.

Marek Rokita

Projekt: Ochrona dziedzictwa kulturowego poprzez renowację Bazyliki Mniejszej oraz XVIII-wiecznej Dzwonnicy w Myszyńcu wraz z zagospodarowaniem terenu – poprawa dostępności do zasobów kultury poprzez ich rozwój i efektywne wykorzystanie

Wartość projektu: ok. 1,6 mln zł

Dofinansowanie z UE: ok. 1,05 mln zł

Projekt: Ochrona dziedzictwa kulturowego poprzez renowację Bazyliki Mniejszej oraz XVIII-wiecznej Dzwonnicy w Myszyńcu wraz z zagospodarowaniem terenu – wzrost regionalnego potencjału turystycznego

Wartość projektu: ok. 6,5 mln zł

Dofinansowanie z UE: ok. 3,7 mln zł



Multimedialny stół „Koło historii” opowiada o dziejach miasta i parafii, fot. Tomasz Mierzejek

Wielka mała historia

Fotoplastykon, fotobudka i stare fotografie na wystawie w bibliotece w Nowym Dworze Mazowieckim zapraszają do podróży w czasie, fot. MiPBP w Nowym Dworze Mazowieckim (x4)

Nowy Dwór Mazowiecki ma historię znacznie bogatszą niż ta kojarzona wyłącznie z Twierdzą Modlin. Pokazują to działania Miejskiej i Powiatowej Biblioteki Publicznej, która od lat pielęgnuje i przybliża lokalne dziedzictwo. W ten trend wpisuje się Wystawa Dziejów Miasta Nowy Dwór Mazowiecki „Pomiędzy Nurtami”, która opowiada m.in. o dawnej wielokulturowości i wielonarodowości miasta.

Ta narracyjna ekspozycja powstała po rozbudowie i modernizacji biblioteki oraz termomodernizacji przedwojennego budynku należącego do placówki. – Świadomie nie remontowaliśmy w poprzednich etapach pomieszczeń, które były zaplanowane na organizację wystawy stałej. Chcieliśmy bowiem dalsze prace poprowadzić pod konkretną koncepcję i funkcjonalność tej ekspozycji. Wystawa „Pomiędzy Nurtami” jest taką wisienką na torcie – mówi Ewa Borkowska, dyrektorka Miejskiej i Powiatowej Biblioteki Publicznej w Nowym Dworze Mazowieckim. – Ma zachęcić do zapoznania się z historią miasta przede wszystkim młode pokolenie, ale również osoby dorosłe nie czują się zadowolone. Pierwsze i bardzo powszechne spostrzeżenie ze strony zwiedzających jest takie: nie zdawaliśmy sobie sprawy, że to tak nowoczesne miejsce!

Multimedialna wystawa, przybliżając 650-letnią historię Nowego Dworu Mazowieckiego, skupia się na społecznym i wielokulturowym wymiarze miasta. Pokazuje okres jego największego rozkwitu, który trwał tu od drugiej połowy XVIII w. do wybuchu II wojny światowej.

Co warto podkreślić, większość prezentowanych artefaktów to dary od lokalnych pasjonatów historii miasta.

Spacer po dawnym mieście

Zwiedzanie rozpoczyna się na dawnej uliczce z drewnianą zabudową, nawiązującą do okresu międzywojennego. Drewno jako budulec było wykorzystywane tu z powodu wydanego przez cara



Wystawa „Między Nurtami” pokazuje wiele oblicz Nowego Dworu Mazowieckiego

w latach 30. XIX w. zakazu stawiania budynków murowanych w obrębie 500 sądni (około kilometra) od fortyfikacji Twierdzy Modlin. Łatwopalna i prosta w rozbiórce drewniana zabudowa pozwalała w razie potrzeby szybko oczyścić przedpola fortecy. Zakaz budowy domów murowanych zniesiono dopiero w 1915 r. Drewniana zabudowa w centrum miasta była powszechna jeszcze w połowie XX stulecia. Najstarszym zabytkiem murowanym jest kościół katolicki konsekrowany w 1792 r.

Na ulicy znajduje się także stanowisko apteki. Z Nowego Dworu Mazowieckiego pochodził bowiem zasłużony dla historii polskiej farmacji aptekarz Szymon Fabian, który wraz z Teodorem Heinrichem wydał pierwszy w języku polskim podręcznik do farmacji.

Między pracą i rozrywką

Są tu również sektory z najpopularniejszymi miejscami pracy i zawodami, którymi trudnili się dawni Nowodworzanie. Ze względu na bliskość Twierdzy Modlin ważne były szczególnie restauracje oraz zakłady krawieckie (pod koniec XVIII w. sprowadzono tu sukienników i produkowano sukno). A także rozrywka. Najstarsze w Nowym Dworze było Kino-Teatr Czary Lewka Junkra, na ok. 200 widzów, działające od 1926 r. do wojny. W latach 30. XX w. powstało nowocześniejsze Kino-Teatr Halka Michała Śliwińskiego – z dwoma projektorami i widownią na 500 osób. Po wojnie jako Kino Lenino funkcjonowało do 1989 r.

Wystawa „Pomiędzy Nurtami” przybliży cztery główne religie, które dominowały w mieście: judaizm, ewangelicyzm, katolicyzm i prawosławie

– Na wystawie znajdują się trzy stanowiska fotoplastykonu, czyli formy rozrywki wizualnej popularnej w epoce przedkinowej. Przedstawiono w nich historie zaczerpnięte z książki Marii Możdżyńskiej, historyczki, regionalistki i badaczki dziejów Nowego Dworu Mazowieckiego – mówi Ewa Borkowska.

Z kolei w fotobudce można zrobić sobie pamiątkowe zdjęcie, na którym twarz zostaje wmontowana w dawne fotografie wykonane w zakładach fotograficznych działających na terenie miasta. Pozwala to przenieść się w czasie, a zdjęcie można pobrać i zachować jako oryginalną pamiątkę z wizyty.

Głosy z przeszłości – Nowy Dwór Mazowiecki w opowieściach mieszkańców

Miejska i Powiatowa Biblioteka Publiczna w Nowym Dworze Mazowieckim tworzy społeczne archiwum historii mówionej. Zgromadzone nagrania są opowieściami Nowodworzan, którzy dzielą się z odbiorcami swoimi wspomnieniami, przeżyciami czy szerzej nieznanymi faktami z historii lokalnej. Wartością projektu jest zaangażowanie do roli reporterów młodych mieszkańców miasta, którzy przeprowadzają wywiady z przedstawicielami starszego pokolenia.



„Pomiędzy Nurtami”

Na ekspozycji znajduje się oś dziejów miasta w postaci fali. To obrazowe nawiązanie do jego położenia między nurtami trzech rzek – tu Wkra wpada do Narwi, ta zaś łączy się z Wisłą. Na stanowisku w postaci „wyspy” można przeczytać i odsłuchać najważniejsze informacje o Nowym Dworze Mazowieckim. – Jest też miejsce poświęcone wielowyznaniowości, czyli czterem głównym religiom, które tu dominowały: judaizmowi, ewangelicyzmowi, katolicyzmowi i prawosławiowi – opisuje Ewa Borkowska. Tytuł wystawy „Pomiędzy Nurtami” odnosi się do położenia geograficznego miasta, ale można go również odczytać w znaczeniu symbolicznym jako metaforę życia w przestrzeni, gdzie spotykają się różne kultury, religie i tradycje.



Zajęcia edukacyjne na ekspozycji „Między Nurtami”

Oblicza przemysłu

Na rozwój miasta miał też wpływ przemysł. W XVIII w. działała tu drukarnia hebrajska, jedna z największych w owym czasie na terenie Rzeczypospolitej. W nawiązaniu do tego aspektu w placówce organizowane są dla uczniów klas 7-8 szkoły podstawowej i szkół ponadpodstawowych warsztaty „Nowodworska drukarnia ksiąg hebrajskich Krügera”. Przybliżane są na nich historia pisma, druku oraz praca zecerza. Stanowisko prezentujące historię druku i nowodworskiej drukarni wyposażone jest w aplikację, dzięki której zwiedzający mogą sprawdzić swoje kompetencje do pracy zecerza.

Kolejnym ważnym zakładem pracy była Fabryka Fajansu i Porcelany Winogradowa, która prowadziła produkcję do II wojny światowej. – Na wystawie prezentujemy piękne wyroby z tej fabryki – fajans i porcelanę stołową: salaterki, talerze, półmiski, porcelanowe pojemniki na przyprawę. Fabryka słynęła też z porcelany technicznej, tzw. izolatorów prądu używanych na słupach elektrycznych – opisuje Ewa Borkowska.

Zbiory pamiątek przybliżających przemysł wzbogaciły się w ubiegłym roku o przedmioty związane z Fabryką Przetworów Kartoflanych Nowy Dwór P. Górski i E. Móravski, działającą od ok. 1880 do 1938 r. Zakład znajdował się w tzw. dzielnicy przemysłowej przy ul. Nowołęcznej i dawał zatrudnienie wielu mieszkańcom, przyczyniając się do rozwoju gospodarczego miasta. Nie razie te artefakty nie są umieszczone na wystawie, ponieważ trwa proces ich porządkowania, archiwizacji i digitalizacji. Zakupione wyposażenie i przedmioty życia codziennego będą zaprezentowane na wystawie dopiero po odpowiednim przygotowaniu i przeprowadzeniu prac konserwatorskich.

Warsztaty dla szkół organizowane na wystawie „Pomiędzy Nurtami”

- 1. Transport wiślany:** wiedza na temat żeglugi wiślanej i transportu rzeczno-żeglownego w Nowym Dworze Mazowieckim.
- 2. Nowodworska drukarnia ksiąg hebrajskich Krügera:** historia pisma, druku oraz przybliżenie pracy zecerza.
- 3. Mistrz szyfrów:** rozwiązywanie szyfrów i nowodworskich zagadek historycznych.
- 4. Nowodworski tygiel językowy:** zajęcia o wielonarodowości i wielokulturowości oraz ich wpływie na rozwój języka polskiego.
- 5. Nasza Mała Ojczyzna – barwy i symbole:** poznanie symboli narodowych oraz symboli miasta.

Wartość dziedzictwa

Pierwszymi zwiedzającymi ekspozycję „Pomiędzy Nurtami” byli mieszkańcy. Teraz częściej przyjeżdżają tu osoby spoza Nowego Dworu Mazowieckiego, często z zagranicy. Dla wielu z nich to podróż sentymentalna do korzeni, śladami przodków związanych z miastem. Bardzo ważną grupą odbiorców wystawy są dzieci i młodzież – uczestnicy szkolnych wycieczek.

Co roku biblioteka organizuje dla ósmoklasistów – czyli młodzieży, która z dużym prawdopodobieństwem opuści Nowy Dwór Mazowiecki, podejmując naukę w szkołach średnich, a potem wyższych – specjalne warsztaty na temat miasta ich dzieciństwa. Bo korzenie powinny dodawać skrzydeł.

Agata Rokita



Na wystawie w bibliotece poznajemy zawody dawnych Nowodworzan, m.in. aptekarzy, kucharzy i krawców

Szydłowiec

ludzi aktywnych



Deptak w pobliżu rzeki Korzeniówki w Szydłowcu. W tle wieża Urzędu Miejskiego i Kościół pw. św. Zygmunta, fot. Urząd Miejski w Szydłowcu (x5)

Czy da się połączyć XVI-wieczny ratusz ze skateparkiem, a ochotniczą straż pożarną z kinem? Oczywiście! Jak pokazuje przykład Szydłowca, to nie tylko możliwe, ale też całkowicie naturalne. A korzyści odnoszą zarówno mieszkańcy, jak i turyści.

Realizowany od lat program rewitalizacji miasta przynosi kolejne efekty. Jego następnym etapem będzie m.in. budowa parku wodnego nad zalewem, rozbudowa deptaka przy rzece Korzeniówce oraz modernizacja kamienicy z przeznaczeniem na mieszkania socjalne. To kontynuacja działań, które zapoczątkowane zostały kilka lat temu. Wizyta w Szydłowcu pokazuje, jak wielki miały one sens. Dzięki inwestycjom wspartym funduszami europejskimi miasto stało się atrakcyjniejszym miejscem do życia, ale też coraz ciekawszym celem turystycznym.

Od złotego wieku do współczesności

Z jednej strony Szydłowiec to zabytkowe miasto z historycznymi budowlami pamiętającymi złoty wiek I Rzeczypospolitej. Należą do

nich takie perły architektoniczne, jak późnogotycki kościół parafialny, renesansowy ratusz i wybudowany w tym samym stylu zamek, w którym dziś mieszczą się m.in. wyjątkowe Muzeum Ludowych Instrumentów Muzycznych oraz Muzeum Miasta Szydłowca.

”**Zabytkowe stare miasto
oraz tereny rekreacyjne
nad zalewem w Szydłowcu
w końcu połączył deptak
wzdłuż rzeki Korzeniówki**”



Teren rekreacyjny nad zalewem w Szydłowcu



Projekt: Rozwój aktywności społeczno-gospodarczej obszarów rewitalizowanych poprzez: zagospodarowanie terenu nad zalewem, rzeką Korzeniówką oraz modernizację Kina Górnik w Szydłowcu

Wartość projektu: ok. 5,8 mln zł

Dofinansowanie z UE: ok. 2,9 mln zł

Projekt: Rozwój aktywności społeczno-gospodarczej poprzez rewitalizację obszarów zdegradowanych w Szydłowcu (FEM 2021-2027)

Wartość projektu: ok. 4,4 mln zł

Dofinansowanie z UE: ok. 3,7 mln zł



Z drugiej strony jest to miasto z potencjałem do turystyki aktywnej. W latach 70. XX w. na przepływającej tu niedużej rzece Korzeniówce wybudowano zalew. I gdy po latach stracił wiele na swojej atrakcyjności, dzięki nowym inwestycjom nie tylko odzyskał blask, ale też nabrał bardziej nowoczesnego charakteru. Dziś to już nie tylko plaża i kąpielisko, ale również prawdziwe centrum rekreacji i sportowych aktywności.

Obie, tak różne atrakcje Szydłowca – zabytkowe stare miasto oraz zalew na rzece – położone są bardzo blisko siebie. W linii prostej dzieli je zaledwie 300 metrów. Przez lata bliskość ta była jednak pozorna, gdyż brakowało między nimi wygodnego połączenia, szczególnie dla pieszych. – I dlatego postanowiliśmy połączyć okolice Rynku Wielkiego z terenami rekreacyjnymi nad zalewem. W związku z tym zdecydowaliśmy się wykonać tam deptak, takie szydłowieckie bulwary wzdłuż Korzeniówki – tłumaczy burmistrz Artur Ludew.

Droga do aktywności

Budowa drogi dla pieszych i rowerzystów zakończyła się w 2020 r. Jednak już rok wcześniej Szydłowiec mógł korzystać z nowych atrakcji nad zalewem. Każda z nich skierowana była do tych, którzy chcieliby aktywnie spędzić czas.

Pierwszą był plac zabaw dla najmłodszych. Dzieci znajdą tam m.in. zjeżdżalnię, minityrolkę i różnego rodzaju huśtawki. A wszystko to na przyjaznej, piaszczystej nawierzchni. Gdy maluchy oddają się zabawie, rodzice mogą odpocząć na ławkach albo skorzystać z plenerowej siłowni.

Obok znajduje się skatepark o powierzchni 340 m kw., na którym mogą się wyszaleć osoby jeżdżące na rolkach, deskorolkach czy

Nad zalewem w Szydłowcu do aktywności zachęca plac zabaw dla najmłodszych, skatepark, boiska do piłki nożnej i siatkówki plażowej oraz minipark linowy

BMX-ach. Zainstalowano na nim pięć różnych konstrukcji – ramp, poręczy itp. Jeszcze jedną atrakcją jest ogrodzone boisko do piłki nożnej plażowej z widownią na kilkadziesiąt osób.

W bezpośrednim sąsiedztwie znajdują się również dwa boiska do siatkówki plażowej i minipark linowy. Amatorzy aktywnej rekreacji mogą spędzić nad szydłowieckim zalewem naprawdę długie godziny.

Powrót kina

Bardzo ważną częścią projektu była rewitalizacja Kina Górnik. Mieściło się ono na piętrze budynku zajmowanego przez ochotniczą straż pożarną. Działo do połowy lat 90. XX w., a później jeszcze krótko ok. 2000 r. – Powrót kina do Szydłowca był potrzebą zgłaszaną nam przez mieszkańców – mówi Artur Ludew. – Postanowiliśmy więc tę zdegradowaną salę wyremontować i kino miastu przywrócić – dodaje. Remont objął oczywiście cały budynek, w tym także



Szydłowieckie Kino Górnik gra na nowo

remizę strażacką, która – dzięki temu, że cały czas była użytkowana – była w znacznie lepszym stanie niż pomieszczenie na piętrze.

Po remoncie kinem zarządza Szydłowieckie Centrum Kultury – Zamek. Może w nim zasiąść 140 osób. – Myślę, że była to trafiona inwestycja. Nasze kino zostało kompleksowo zmodernizowane i funkcjonuje naprawdę bardzo dobrze. Nie mamy się czego wstydzić. Sądzę, że możemy konkurować z kinami sieciowymi. Mamy taki sam repertuar, te same filmowe nowości jak one – podkreśla burmistrz Szydłowca.

Natura i kultura

Turystyczna oferta Szydłowca wciąż się poszerza. Miasto m.in. zrewitalizowało teren nieczynnego Kamieniołomu „Podkowiński”;

Jakie korzyści przyniosła realizacja projektu?



- przywrócenie do życia kina nieczynnego przez niemal 20 lat, oferującego dziś zróżnicowany repertuar
- rozbudowa nad zalewem infrastruktury turystycznej służącej zarówno turystom, jak i mieszkańcom
- stworzenie atrakcyjnego połączenia centrum Szydłowca z zalewem: trasy prowadzącej przez tereny o wysokich walorach przyrodniczych
- aktywizacja mieszkańców oraz pobudzenie życia społecznego i kulturalnego miasta.

gdzie można znaleźć takie niecodzienne atrakcje, jak tyrolka nad taflą wody czy via ferrata poprowadzona na jednej z jego ścian.

To jednak nie koniec zmian. Rewitalizacja terenów nad zalewem i Korzeniówką jest procesem rozwijającym przez miasto od kilku lat przy wsparciu funduszy europejskich. Następny etap inwestycji realizowany będzie dzięki środkom z programu Fundusze Europejskie dla Mazowsza 2021-2027. W planach są m.in. budowa parku wodnego nad zalewem oraz dalsza rozbudowa bulwarów nad Korzeniówką.



Kino w nowej odsłonie to odpowiedź na potrzeby mieszkańców

Wszystkie te inwestycje ożywiają miasto i uaktywniają jego mieszkańców. Powstają nowe miejsca pracy, również w sektorze prywatnym. Inwestycje wykonane w projekcie wpisują się zarówno w Gminny Program Rewitalizacji, jak i ogólną wizję Szydłowca jako miasta turystycznego – z jego zabytkami i przyrodą. – Zrewitalizowaliśmy ok. 10 ha terenów zielonych plus 4 ha lustra wody zalewu oraz ponad 3,2 ha terenów zielonych przy Kamieniołomie „Podkowiński”. Budowa deptaku nad Korzeniówką, łączącego zabytkową część miasta z zalewem, była dopełnieniem inwestycji w tereny rekreacyjne. Stworzyliśmy przestrzeń do odpoczynku aktywnego dla mieszkańców, jak i bardziej biernego – w postaci wizyty w kinie i obejrzenia seansu filmowego. Nasze działania doceniają również turyści, którzy coraz chętniej przyjeżdżają do Szydłowca – zaznacza Artur Ludew.

O zmianach zachodzących wokół Kamieniołomu „Podkowiński” pisaliśmy już w artykule „Zielony Szydłowiec. Retencja i rekreacja dla mieszkańców” opublikowanym w numerze 1/2026 „Funduszy Europejskich na Mazowszu”. Dzisiejszy Szydłowiec coraz wyraźniej pokazuje, że inwestycje w rekreację, zabytki i przestrzeń publiczną tworzą spójną opowieść o mieście przyjaznym mieszkańcom i turystom.

Marek Rokita

Ratusz w Sierpcu



w nowej odsłonie

Po 50 latach istnienia Muzeum Wsi Mazowieckiej zyskało nowy impuls do rozwoju. Jego pierwsza siedziba, czyli zabytkowy sierpecki ratusz, przeszedł gruntowny remont i modernizację. W historycznych murach zagościła nowoczesność, a kulturalno-edukacyjna misja placówki jest dziś realizowana z większą intensywnością i wszechstronnością.

Utworzone w 1971 r. Muzeum Etnograficzne w Sierpcu otrzymało w pierwszych latach swojego istnienia dwa pomieszczenia w ratuszu, który wówczas był jeszcze własnością miasta Sierpc. Gdy w 1990 r. dyrekcja i administracja muzeum przeniosły się do nowej siedziby, tj. dworu z Bojanowa na terenie skansenu, stara już w całości mogła służyć jako przestrzeń ekspozycyjna. Przez lata ratusz był miejscem wystaw czasowych oraz działań edukacyjnych skierowanych zarówno do mieszkańców miasta, jak i gości odwiedzających placówkę. Jednak w ostatnich latach zmieniły się wymagania dotyczące dostępności oraz bezpieczeństwa zbiorów, a naruszony zębem czasu budynek wymagał gruntownego remontu. Na szczęście dzięki m.in. funduszom europejskim w starym ratuszu znowu kwitnie aktywność – zarówno wystawiennicza, jak i edukacyjna.

Pół wieku tradycji

Piękny klasycystyczny zabytek stojący przy centralnym placu Sierpca jest jedną z jego wizytówek. Postawiony w połowie XIX w., przez ponad sto lat był siedzibą władz miasta. W tym czasie utrzymywano go w dobrym stanie technicznym, ale przecież nawet najlepiej zadbane budynki w końcu trzeba poddać renowacji.

Tym bardziej że coraz istotniejszy stawał się też drugi powód inwestycji, czyli konieczność dostosowania siedziby do wymagań współczesności. – Zmieniły się zasady udostępniania obiektów muzealnych, a przede wszystkim przystosowania do potrzeb osób z niepełnosprawnościami. Ważne było również to, że budynek długo

nie był remontowany, a nasze sale wystawiennicze po prostu nie spełniały już wymagań prezentowania cennych obiektów muzealnych. Chodziło zarówno o zabezpieczenie przed kradzieżą, zniszczeniem, jak i przeciwpożarowe – tłumaczy Joanna Szewczykowska, kierownik Działu Upowszechniania i Promocji w Muzeum Wsi Mazowieckiej w Sierpcu. Dzięki inwestycjom udało się osiągnąć wszystkie cele.

Powrót do korzeni

Ratusz należy do najcenniejszych zabytków miasta i powiatu. W projekcie udało się nie tylko poprawić jego stan techniczny, ale również przywrócić pierwotny układ i kolorystykę pomieszczeń. Jest to korzystne dla funkcji budynku. Na przykład większy hol wejściowy umożliwił umiejscowienie w nim recepcji, punktu informacyjnego i kasy muzeum.



Na wystawie o Japonii lepiej poznać ten kraj pomogły okulary VR



Wystawa „Od bieli do czerni”

Ważna w remoncie była wymiana stolarki okiennej i drzwiowej oraz dachu. Nowym elementem wyposażenia jest winda osobowa, dzięki której wszystkie poziomy muzeum są dostępne również dla osób z niepełnosprawnością ruchową. Nie jest to zresztą jedyne udogodnienie. Inne to bezprogowe wejście do budynku czy dostosowane do ich potrzeb toalety.

Remont stworzył też okazję do powrotu na należne miejsce dzwonu, który przez lata znajdował się w magazynie. Na ratuszowej wieży wisiał on od początku istnienia budynku aż do poprzedniego remontu.

Dzięki inwestycji poprawiła się nie tylko funkcjonalność obiektu dla zwiedzających, ale również dla pracowników. Jeden z pokoi na parterze został przeznaczony na pomieszczenie socjalne z aneksem kuchennym.

Wystawy różnorodności

Wyremontowane sale na piętrze są teraz wyposażone w profesjonalny sprzęt wystawienniczy: gabloty, podesty, system wieszania obrazów i odpowiednie oświetlenie. A przede wszystkim w instalację pozwalającą na utrzymanie odpowiedniej wilgotności i temperatury powietrza, instalację przeciwpożarową i system antywłamaniowy. Dzięki nim można dziś sprowadzać do Sierpca eksponaty z innych muzeów czy instytucji, co wcześniej z powodu niewystarczającego bezpieczeństwa nie było możliwe. To szczególnie ważne, gdyż w ratuszu nie ma obecnie żadnej ekspozycji stałej, lecz wyłącznie czasowe, które powstają zarówno ze zbiorów wypożyczonych, jak i własnych. – Na przykład obecnie mamy wystawę, na której prezentujemy nasze zbiory z dziedziny ceramiki. Do tej pory były zdeponowane w magazynach, ponieważ nie wszystkie odpowiadają ekspozycji związanej z wsią – wyjaśnia Joanna Szewczykowska.

Prelekcje, warsztaty, spotkania

Jednak ratusz to nie tylko wystawy. Pełni też funkcje edukacyjne. – Na parterze mamy salę ze sprzętem multimedialnym, w której organizujemy warsztaty i spotkania. Istniała ona

Jakie korzyści przyniosła realizacja projektu?



- uratowanie cennego zabytku, co przyczyniło się do wzrostu atrakcyjności miasta i regionu
- poprawa warunków wystawienniczych umożliwiającą eksponowanie najcenniejszych zabytków ze zbiorów muzeum, a także współpracę z innymi placówkami muzealnymi
- przystosowanie obiektu do potrzeb osób z niepełnosprawnościami
- poszerzenie oferty edukacyjnej placówki
- wzrost zainteresowania ofertą muzeum zarówno wśród turystów, jak i mieszkańców Sierpca.

już wcześniej, odbywały się w niej różne wydarzenia, lecz z powodu braku odpowiedniego wyposażenia mieliśmy dość ograniczone możliwości – mówi Joanna Szewczykowska.

To już przeszłość. Do wyremontowanej sali zakupiono krzesła, mobilne składane stoły oraz sprzęt multimedialny. Przestrzeń w zależności od potrzeb można dowolnie aranżować. Sala jest połączona z pracownią plastyczną, gdzie prowadzone są warsztaty.

Obecnie w ratuszu odbywa się cykl wykładów oraz warsztatów. Te pierwsze obejmują różną tematykę – od historii (w tym

Sierpca i jego zabytków), przez historię sztuki, antropologię, ekologię, po kulturę i sztukę innych krajów (np. ostatnio Japonii). Natomiast te drugie towarzyszą wystawom czasowym, stanowiąc ich dopełnienie i umożliwiając zrozumienie kontekstu prezentowanych eksponatów.

Nowoczesne wyposażenie i różnorodna oferta znacząco wpłynęły na liczbę gości, którzy odwiedzają ten oddział muzeum. W porównaniu z okresem przed projektem wzrost wyniósł ok. 35 proc.

Marek Rokita

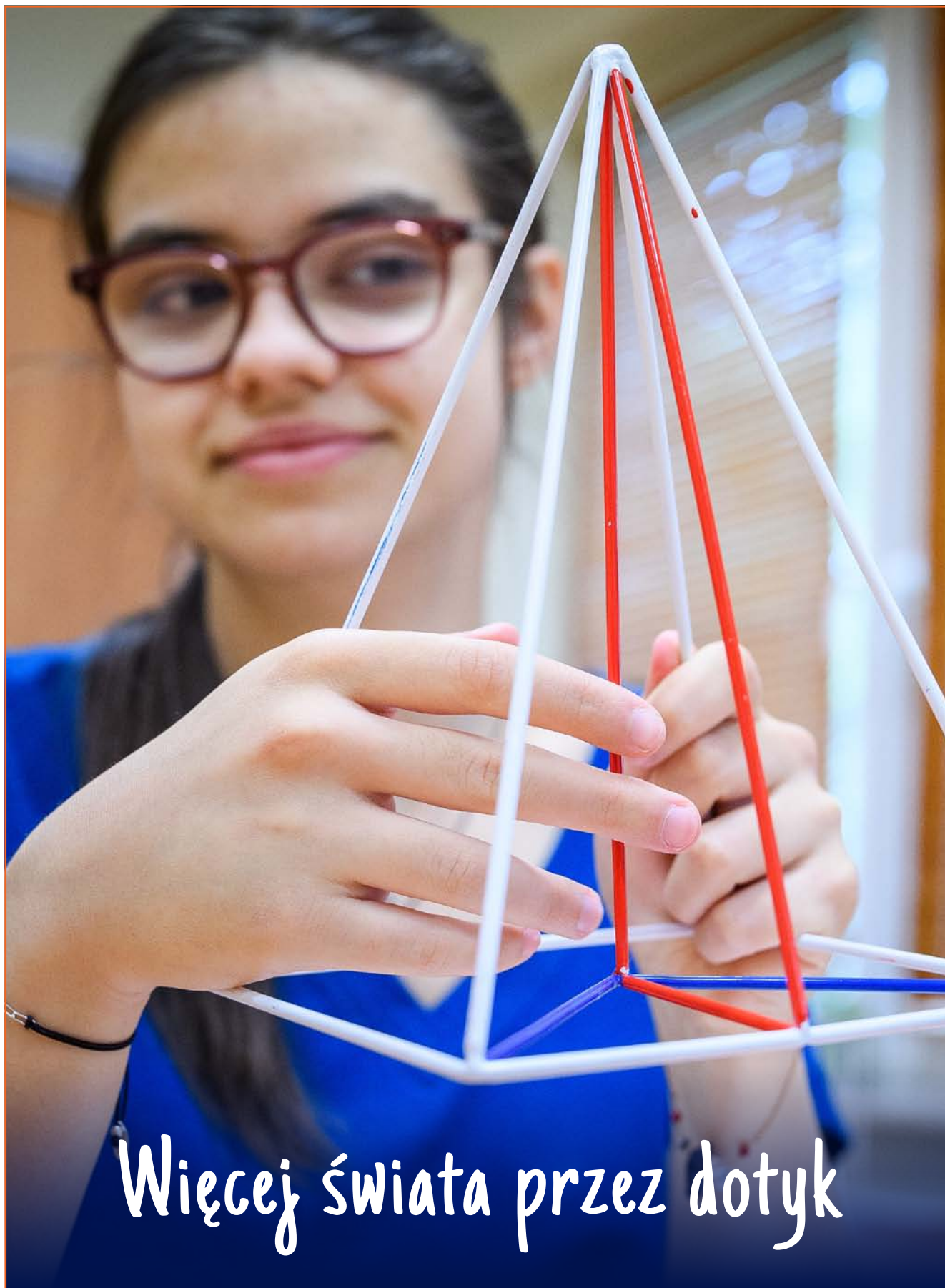


Projekt: Wzrost regionalnego potencjału turystycznego poprzez modernizację i adaptację na cele kulturalno-edukacyjne zabytkowego budynku ratusza w Sierpcu

Wartość projektu: ok. 3,5 mln zł

Dofinansowanie z UE: ok. 783 tys. zł

Warsztaty parzenia herbaty



Więcej świata przez dotyk

Nie mają taryfy ulgowej. Uczą się tego samego co ich rówieśnicy. Potrzebują jednak więcej czasu i innych metod. Świat poznają bowiem przede wszystkim z pomocą zmysłów słuchu i dotyku. Dzięki projektowi „Świat w dotyku” uczniowie Szkoły Podstawowej i Liceum Ogólnokształcącego w Ośrodku Szkolno-Wychowawczym dla Dzieci Niewidomych im. Róży Czackiej w Laskach wzbogacili i rozszerzyli możliwości swojego rozwoju.

Ośrodek w Laskach jest najbardziej znaną w Polsce placówką szkolną dla osób z niepełnosprawnością wzroku. Na wsparcie mogą tu liczyć dzieci już w wieku przedszkolnym, a nawet młodsze. Działają tutaj dwie szkoły podstawowe (dla uczniów w normie intelektualnej i specjalna) oraz ponadpodstawowe, na które składają się: liceum, technikum, szkoła branżowa i szkoła przysposabiająca do pracy. W objętej projektem podstawówce uczy się obecnie 48 uczniów, w liceum – 20.

Warunki nauki są tu bardzo kameralne – w klasach jest po kilka osób. – Dzięki temu, że szkoły nie są zbyt liczne, znamy wszystkich uczniów po imieniu. Ich rodzice mogą zawsze przyjść, jeżeli chcą o czymś porozmawiać. Naszym zadaniem jest pomóc im, jak i oczywiście ich dzieciom, w problemach czy niepokojach. Chcemy, by wymiana poglądów i spostrzeżeń odbywała się w naturalny sposób i na bieżąco – mówi Piotr Dziuba, dyrektor LO w Laskach. – Jesteśmy niedużymi placówkami, mamy więc szansę szybko zauważyć i zareagować na zmianę w zachowaniu czy funkcjonowaniu ucznia. Staramy się indywidualizować podejście do każdego.



Uczniowie słabowidzący korzystają m.in. z lup elektronicznych

Uczeń najwięcej się nauczy, jeśli pobłądzi i sam odnajdzie właściwą drogę. Jeżeli dostanie gotowe rozwiązanie, nie nauczy się myśleć

– Dzieci wiedzą, że mogą na nas liczyć, bo jak blisko nie ma mamy czy taty, są wychowawcy, jesteśmy my – dodaje Mariola Łygas, dyrektor Szkoły Podstawowej w Laskach. – Mamy też internaty, z których korzysta część uczniów. Jesteśmy więc w pewnym sensie domem. Dzieci po lekcjach idą do internatu, tam jedzą obiad i wychodzą potem na zajęcia rewalidacyjne, usprawniające. Staramy się rozłożyć plan zgodnie z ich możliwościami. Nie chcemy, by byli przeciążone.

Świat w dotyku

Z początkiem roku szkolnego 2024/2025 SP i LO zaczęły projekt „Świat w dotyku – wsparcie uczniów niewidomych i słabowidzących Szkoły Podstawowej i Liceum Ogólnokształcącego w Laskach”. Zakończył się on w czerwcu 2026 r., wraz z końcem roku szkolnego 2025/2026.

Wzięli w nim udział wszyscy uczniowie z tych dwóch placówek, którzy uczęszczali do nich w tym okresie. Jakie dało im to korzyści? Po pierwsze, dodatkowe lekcje z języka angielskiego, matematyki i informatyki oraz – w przypadku wyłącznie szkoły podstawowej – przyrody. Po drugie, nowy sprzęt do placówek. Po trzecie, szkolenia dla nauczycieli. I, po czwarte, wyjazdy edukacyjne.

Próbować, błędzić, doświadczać

W ramowych planach nauczania w polskich szkołach założona jest określona liczba godzin lekcyjnych. Tymczasem w przypadku ucznia niewidomego lub słabowidzącego przybliżenie pewnych zagadnień wymaga więcej czasu i dostosowania form nauki. Dodatkowe zajęcia dają właśnie przestrzeń i czas na to, by móc zarówno utrwalić zakres, który ujęty jest w programie, jak i wprowadzić nowe treści albo zaproponować warsztaty. Niektóre tematy i zagadnienia można poćwiczyć jako rozszerzenie.

W Laskach założeniem było, żeby w tygodniu nauki szkolnej odbywała się jedna dodatkowa godzina z każdego przedmiotu uwzględnionego w projekcie. – Nie musieliśmy pędzić z realizacją materiału. Ta nadliczbowa godzina pozwalała zwolnić tempo i spokojnie przechodzić przez różnego rodzaju zadania, rozkładając je na czynniki pierwsze – opowiada Mariola Łygas. Na przykład na lekcjach przyrody dzieci więcej wychodziły na zewnątrz, żeby w terenie uczyć się m.in. rozpoznawać gatunki drzew. Był na to czas.

A jeśli uczniowie sami podpowiadali inne niż założone przez nauczycieli tematy, też można było się tym zająć. – Dla mnie ważne jest podążanie za uczniem. W edukacji nie chodzi o to, żeby uczniowie byli pod linijkę, bo tak jest wygodniej. Jestem także instruktorem orientacji przestrzennej, czyli mobilnego poruszania się, i wychodzę z założenia, że uczeń najwięcej się nauczy, jeśli pobłądzi i sam odnajdzie właściwą drogę. Jeżeli pokażę mu gotowe rozwiązanie, on nie nauczy się myśleć. I z taką dewizą staram się prowadzić szkołę oraz wspierać nauczycieli i rodziców, żeby dzieci

Weronika Ciepieniak, uczennica kl. III LO: Na języku angielskim mogliśmy np. podczas słuchowiska „The Road Less Travelled”, w którym główna bohaterka Kate wyjechała do Stanów, poznać naturalny język i akcent amerykański. Poznawaliśmy język z ulicy, nieformalne zwroty młodzieżowe.

Nasz wyjazd na zajęcia w Warszawie miał związek z doskonaleniem języka angielskiego. Były to warsztaty, na których rozmawialiśmy z native speakerami. Przedstawiali nam też swoją kulturę. Wzięliśmy także udział w warsztatach tańców szkockich.

Słuchowiska, teksty poznawane na języku angielskim były w wielu przypadkach bardzo życiowe. Myślę, że to może ułatwić naukę. No i fajne jest to, że możemy poszerzyć swoją wiedzę o różne dodatkowe rzeczy, które mogą nam się przydać.

Na dodatkowych godzinach projektowych mogliśmy poszerzać zagadnienia z matematyki, robić więcej zadań. Dzięki temu gruntownie przerabialiśmy materiał i utrwalaliśmy go.

mogły próbować, błędzić, doświadczać – podkreśla pani dyrektor. – Dzięki dodatkowym godzinom uczniowie mogli się przekonać, że nawet matematyka nie jest taka straszna – mówi z uśmiechem pan dyrektor. Pomagają w tym różne dodatkowe ćwiczenia, gry logiczne i czasem zwykła zabawa.



Weronika Ciepieniak na zajęciach poświęconych bryłom przestrzennym

Technologia, która pomaga być samodzielnym

Chyba nie znajdziemy w Polsce placówki edukacyjnej, której dyrekcja, nauczyciele i uczniowie byłoby w stu procentach zadowolonych z posiadanego sprzętu. I nie marzyli o nowszych modelach. W przypadku uczniów z niepełnosprawnością wzroku w grę wchodzi dużo droższe urządzenia niż ich standardowe odpowiedniki. Na przykład brajlowskie komputery, tablety, drukarki, kalkulatory mówiące, powiększalniki czy lupy. – Może to dziwnie brzmi, że uczniowie niewidomi korzystają z tabletów dotykowych, ale tak jest. Od wielu lat współpracujemy z Politechniką Gliwicką, gdzie opracowano dla nas specjalną aplikację na tablet. Dzięki nakładanemu na ekran rysunkowi brajlowskiemu urządzenie informuje nas, w którym miejscu jesteśmy, co możemy zrobić – opowiada Piotr Dziuba.

Ważnym nowoczesnym narzędziem jest dla uczniów ze szkół w Laskach mały przenośny komputer BrailleSense. Dzięki projektowi placówka w Laskach wzbogaciła się o dwie sztuki kolejnej jego wersji, czyli BrailleSense 6, za który trzeba zapłacić ok. 26-27 tys. zł. Zakup maszyny brajlowskiej Perkins to wydatek 5 tys. zł. – Kalkulator mówiący ma wartość 750 zł. Lupa elektroniczna kosztuje ok. 2,5-3 tys. zł. Te wszystkie specjalistyczne urządzenia są bardzo drogie. Mamy ich teraz więcej – podkreśla pan dyrektor.

Nowe narzędzia programistyczne unowocześniły i uatrakcyjniły także zajęcia z informatyki. Dla uczniów z niepełnosprawnością wzroku informatyka musi być zmodyfikowana, bo nie wszystkie zagadnienia wymagane w ramówce tego przedmiotu są w stu procentach dla nich dostępne. Trzeba je dostosować do ich możliwości. – Dodatkowa godzina bardzo nam pomogła. Gdy mieliśmy kontrolę zajęć informatycznych, nasi chłopcy pokazali, czego się już dowiedzieli i nauczyli. Jak z telefonem z aplikacją można czytać konkretną twarz, jak aplikacja opisze przestrzeń. Udowodnili, że nowoczesne urządzenia pomagają im w codziennym funkcjonowaniu. Zrobiło to na kontrolujących wrażenie! – przyznaje Piotr Dziuba.

Oleksandra Kolesnyk, uczennica kl. III LO: Na zajęciach projektowych z języka angielskiego mieliśmy też różne zadania, ćwiczenia związane z wymową i różnymi dźwiękami w tym języku. Na przykład są słowa, które zawierają podobny dźwięk, ale od różnicy w brzmieniu zależy ich znaczenie. To, że się nauczymy prawidłowo wymawiać wszystkie dźwięki, może ułatwić komunikację, ponieważ będzie wiadomo, o co nam chodzi.

Jakie korzyści przyniosła realizacja projektu?



- dodatkowe zajęcia z języka angielskiego, matematyki, informatyki oraz przyrody, pozwalające spokojniej utrwalać materiał i rozwijać praktyczne umiejętności
- lepsze dostosowanie nauki do potrzeb uczniów niewidomych i słabowidzących poprzez większą liczbę ćwiczeń, pracy indywidualnej i nauki przez doświadczenie
- rozwój u uczniów umiejętności praktycznych i samodzielności poprzez m.in. warsztaty i ćwiczenia w terenie
- doposażenie szkół w nowoczesny specjalistyczny sprzęt dla uczniów z niepełnosprawnością wzroku, m.in. urządzenia brajlowskie, kalkulatory mówiące i lupy elektroniczne
- udział nauczycieli w szkoleniach
- wyjazdy edukacyjne, które oprócz walorów poznawczych były też okazją do integracji, rozwijania kompetencji społecznych i kontaktu z kulturą oraz językiem angielskim w praktyce.



Nowe komputery BrailleSense wzbogaciły zestaw sprzętu informatycznego w szkole w Laskach

Oprócz sprzętu elektronicznego szkoły w Laskach zyskały też modele brył przestrzennych. – Widzącym wystarczy rysunek bryły na kartce. A my musimy ją dać uczniowi do ręki, pokazać jej bok, wysokość, podstawę, kąty. To ważne pomoce ułatwiające nam codzienną pracę – dodaje pan dyrektor.

Dobrze, lepiej, znakomicie

Składową projektu były także dwupoziomowe szkolenia dla pedagogów: podstawowe dla nauczycieli projektowych i zaawansowane dla tych, którzy więcej i częściej korzystają z nowych narzędzi. – Czujemy się teraz pewni, gdy pomagamy dzieciom używać ten sprzęt. Już nie podchodzimy do niego na zasadzie: lepiej nie

Luuhatthi Julia Nguyen, tegoroczna maturzystka, absolwentka LO:

Ja z kolei powiem o słuchowisku na temat Williama Szekspira. Mogliśmy poznać język staroangielski i bardzo ciekawe idiomy, jakich już nie używa się na co dzień.

Na jednym spotkaniu uczyliśmy się o kulturze Anglii, o Londynie. Bardzo zaciekawiło mnie, że londyńska gwara jest tak uboga i dziwna, nie przypomina w ogóle języka angielskiego.

W matematyce mieliśmy więcej czasu na poznawanie brył i ćwiczenie wyobraźni przestrzennej. Dzięki temu wiedzieliśmy, która część to ściana boczna albo podstawa.

To pomaga w obliczeniach.

Projekt był to czas, w którym mogłam utrwalić wiedzę i poznać nowości. Podobało mi się, że rozszerzaliśmy też wiedzę z zakresu informatyki, np. na temat komputera Apple. Na początku za dużo o nim nie wiedziałam, a teraz już trochę umiem go obsługiwać.

dotykać, żeby nie popsuć. Wiemy też, jak używać BrailleSense do pracy z uczniem jednoręcznym, a taki właśnie dołączył do naszej placówki – mówi Mariola Łygas.

W szkole podstawowej i liceum w Laskach pracują doświadczeni pedagodzy z wieloletnim stażem. Są wśród nich także niewidomi nauczyciele. Dla uczniów to najlepszy autorytet i wzór, że bez wzroku można w życiu robić coś ciekawego i wartościowego.



Nie tylko nauka

Projekt „Świat w dotyku...” uatrakcyjnił szkolną codzienność również dzięki wyjazdom edukacyjnym. Uczniowie szkoły podstawowej wybrali się do Muzeum Wsi Mazowieckiej w Sierpcu. I tam jechali wozem oraz próbowali swoich sił w wypiekach. Nawet urządzone na wyjeździe ognisko przyniosło więcej emocji i radości, niż gdyby zorganizowano je na terenie ośrodka w Laskach.

Z kolei licealiści szlifowali język angielski na warsztatach językowych w Centrum Sportu i Rekreacji w Warszawie, podczas spotkania z kulturami szkocką i irlandzką. Uczestniczył w nich Szkot ubrany w regionalny strój. Uczniowie poznawali też tańce. Ten wyjazd był o tyle ciekawy, że w zajęciach brali udział także widzący uczniowie. Pojawił się więc również element integracji.

Szkoły są głównie miejscem przekazywania i rozwijania wiedzy. W przypadku uczniów z niepełnosprawnością wzroku bezcenne jest towarzyszenie im w codziennym życiu i uczenie samodzielności, które ma rozwinąć poczucie pewności siebie i własnej wartości. Jak przekonują nauczyciele z Lasek, ich wychowankowie są jak inne dzieciaki. Miewają różne dziwne – z perspektywy dorosłych – pomysły... Bezcenna jest jednak ich różnorodność, wrażliwość, empatia i gotowość do mierzenia się z wyzwaniami.

Agata Rokita

Projekt: Świat w dotyku – wsparcie uczniów niewidomych i słabowidzących Szkoły Podstawowej i Liceum Ogólnokształcącego w Laskach

Wartość projektu: ok. 633 tys. zł

Dofinansowanie z UE: 316 tys. zł

Rodzinne pikniki z funduszami europejskimi

Chcesz ciekawie i na zabawie spędzić czas z najbliższymi? I jednocześnie dowiedzieć się, jak pieniądze z Unii Europejskiej wpływają na rozwój regionu? Pikniki z funduszami europejskimi są do tego okazją! Być może rozmowa ze specjalistami z Punktów Informacyjnych Funduszy Europejskich zainspiruje Cię do własnych działań ze wsparciem z funduszy unijnych?

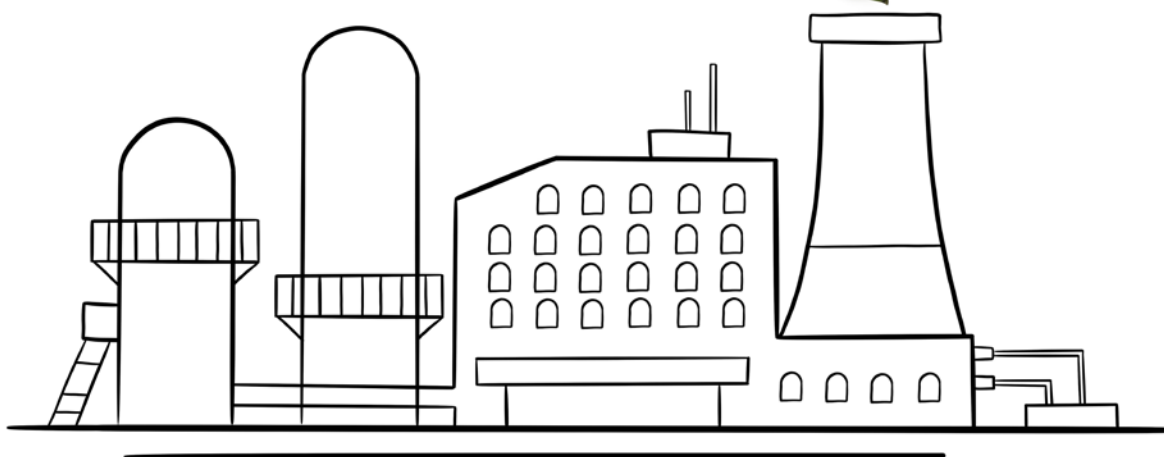
Jakie atrakcje czekają:

- mobilny bar kawowy
- stanowisko z malowaniem twarzy oraz „tatuży” dla dzieci i dorosłych
- modelowanie balonów
- strefa multimedialna z symulatorem lotni, podłogą multimedialną, refleksomierzem oraz ruchomą ścianką wspinaczkową
- bezpłatne konsultacje z dietetykiem
- body painting.

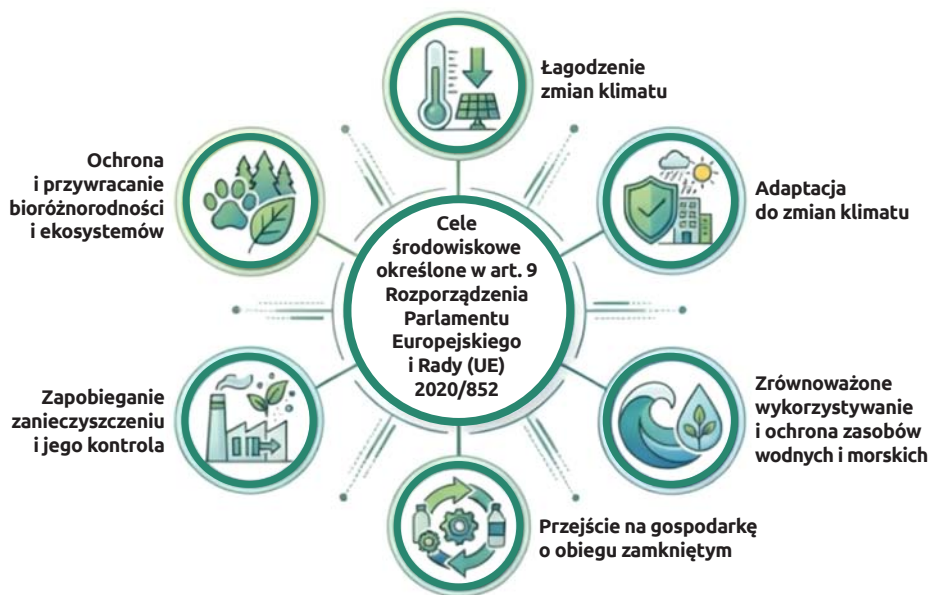


Po pierwsze, **nie szkodzić**

Z unijnych funduszy można współfinansować projekty zgodne z zasadami zrównoważonego rozwoju. W szerokim rozumieniu muszą one harmonizować aspekty środowiskowe, gospodarcze i społeczne. Jednym z filarów zrównoważonego rozwoju jest zasada dotycząca środowiska naturalnego i klimatu: „nie czynić poważnej szkody”. Sprawdźmy, jak ona działa.



Co powinniśmy robić, aby utrzymać klimat i środowisko w dobrym stanie? Parafrazując znaną hipokratejską maksymę: po pierwsze, nie szkodzić. W dokumentach związanych z naborami wniosków i w unijnych rozporządzeniach wiele razy natkniesz się na skrót DNSH. To akronim od angielskiego „Do No Significant Harm”, czyli „nie czyni poważnej szkody”. Jest to horyzontalny standard dotyczący wszystkich projektów, które potencjalnie mogą wpływać na środowisko lub mają na celu jego ochronę. W unijnym prawie określa go rozporządzenie Parlamentu Europejskiego i Rady (UE) 2020/852 z 18 czerwca 2020 r. w sprawie ustanowienia ram ułatwiających zrównoważone inwestycje (zmieniające rozporządzenie 2019/2088).



Kod właściwego działania

Jeśli planujesz inwestycję, na której realizację chcesz pozyskać dofinansowanie z funduszy europejskich, warto precyzyjnie rozszefrować kod DNSH. Co on może oznaczać dla Twojego projektu? Jakie wymagania trzeba będzie spełnić? Niezależnie od tego, czy planujesz przeprowadzić cyfryzację firmy lub instytucji, czy budujesz nową drogę bądź farmę wiatrową, musisz dopilnować, aby inwestycja ta nie szkodziła środowisku bardziej, niż jest to nie do uniknięcia. Zaplanuj najlepsze działania, które zminimalizują negatywny wpływ na klimat i środowisko.

Taksonomia UE



Rozporządzenie Parlamentu Europejskiego i Rady (UE) 2020/852 z 18 czerwca 2020 r. w części odnoszącej się do zasady DNSH wyznacza tzw. taksonomię środowiskową UE. Ustanawia kryteria służące ustaleniu, czy projektowane działania są zrównoważone i jak będą wpływać na środowisko.

- **Artykuł 9** wyznacza sześć obszarów analizy projektu pod kątem celów środowiskowych.
- **Artykuły 10-16** określają kryteria uznania, że działalność wnosi istotny wkład dla poszczególnych celów środowiskowych.
- **Artykuł 17** podaje kryteria uznania, że dochodzi do „wyrządzenia znaczącej szkody” w poszczególnych obszarach odnoszących się do środowiska i klimatu.

Taksonomią UE posługują się nie tylko instytucje, które oceniają projekty ubiegające się o dofinansowanie z funduszy unijnych. Coraz częściej kierują się nią banki oraz inwestorzy.

Zasada „nie wyrządzać znaczącej szkody” odnosi się do celów środowiskowych. Jest fundamentem europejskiego Zielonego Ładu, który pilnuje, by pieniądze unijne nie finansowały działań szkodliwych dla natury i prowadzących do nadmiernej eksploatacji zasobów.

Cele środowiskowe

Zgodnie z unijnymi standardami każda inwestycja jest prześwietlana pod kątem wpływu na ekosystem i klimat. Nie musisz być ekspertem, by zrozumieć tę logikę – chodzi o to, by Twoje działania wspierały nowoczesną gospodarkę, która szanuje zasoby, z jakich wszyscy korzystamy. Wspomniane wyżej rozporządzenie określa w art. 9 cele, do których powinniśmy odnieść działania zaplanowane w naszej inwestycji.

Przygotowując projekt, sprawdź, czy ma on wpływ (jeśli tak, to jaki) na którykolwiek z sześciu obszarów, których dotyczą cele środowiskowe:

1. **Łagodzenie zmian klimatu** – przemysł, czy projekt nie powoduje znaczącej emisji gazów cieplarnianych.
2. **Adaptacja do zmian klimatu** – oceń, czy inwestycja jest odporna na ekstremalne zjawiska pogodowe i czy sama nie będzie miała wpływu na ich nasilenie się.
3. **Zasoby wodne i morskie** – musisz wykazać, że projekt nie przyczyni się do pogorszenia stanu wód gruntowych i powierzchniowych.
4. **Gospodarka o obiegu zamkniętym** – przeanalizuj, w jaki sposób będziesz korzystać z surowców i zasobów naturalnych; jak będziesz zarządzać odpadami i w jakim stopniu je ponownie wykorzystasz.
5. **Zapobieganie zanieczyszczeniom** – projekt nie może zatrwać powietrza, wody ani gleby szkodliwymi substancjami.
6. **Bioróżnorodność i ekosystemy** – dowiedz się, czy Twoja inwestycja szkodzi (a jeśli tak, to w jakim stopniu) dobremu stanowi i odporności ekosystemów; czy narusza stan zachowania siedlisk i gatunków, w tym objętych ochroną.

Lista sprawdzająca



Przed złożeniem wniosku sprawdź:

1. Czy projekt został przez Ciebie przeanalizowany pod kątem wszystkich sześciu celów DNSH?
2. Czy projekt nie zwiększa emisji gazów cieplarnianych, zużycia zasobów, odpadów, zanieczyszczeń lub presji na przyrodę?
3. Czy masz konkretne rozwiązania i są przez Ciebie opisane, a nie tylko składasz deklaracje?
4. Czy masz dokumenty: audyty, decyzje, pozwolenia, inwentaryzacje, karty materiałów, plan gospodarowania odpadami?
5. Czy wiesz, jak wymagania DNSH wpisać do dokumentacji przetargowej i umów z wykonawcami?
6. Czy masz plan monitoringu po zakończeniu inwestycji dotyczący: odpadów, wody, ścieków, emisji, zużycia energii?
7. Czy kryteria danego naboru nie zawierają dodatkowych, bardziej szczegółowych wymagań (przejrzyj kryteria wyboru projektów i regulamin naboru)?

Jeśli przedsięwzięcie powoduje znaczące szkody dla któregośkolwiek z celów środowiskowych, jego realizacja z wykorzystaniem funduszy UE będzie niemożliwa. Nawet wtedy, gdy wykażesz, że w innych obszarach projekt przyniesie korzyści. Na przykład inwestycja z zakresu energii odnawialnej nie powinna przyczyniać się do poważnych szkód dla bioróżnorodności. Wśród typowych przykładów nadmiernych szkód dla środowiska wymienia się: wylesianie na dużą skalę, zanieczyszczenie wody odpadami przemysłowymi, znaczne emisje gazów cieplarnianych, zniszczenie bioróżnorodności lub siedlisk, duże zużycie wody, które wyczerpuje lokalne zasoby.

Udowodnij, że inwestycja nie narusza DNSH

To najważniejszy etap Twojej pracy nad wnioskiem. Robisz to po to, by zapobiec problemom, które mogłyby powstać później. Spełnienie zasady DNSH musisz udowodnić, opisując konkretne rozwiązania. Największym błędem jest ogólne stwierdzenie: „projekt nie szkodzi środowisku”. Podczas oceny projektu eksperci sprawdzają, czy wnioskodawca przeprowadził rzetelną analizę. Nie wystarczy ogólne stwierdzenie, że projekt jest ekologiczny – od tego blisko do tzw. ekościem, czyli greenwashingu, który jest nielegalny w Unii Europejskiej. Komunikaty marketingowe do niedawna pełne były deklaracji typu: „eko”, „bio”, „przyjazny dla środowiska” czy „neutralny dla klimatu”. Przemawiały one do zaangażowanych środowiskowo konsumentów, jednak rzadko miały pokrycie w rzeczywistości i nie zawsze były udokumentowane odpowiednimi badaniami¹.

¹ Zobacz, jak unijne prawo będzie chronić konsumentów przed greenwashingiem. Przeczytaj na stronie PARP: „Zielona rewolucja w prawie konsumenckim”, dr Katarzyna Jadwiga Michniewska, 24 marca 2026 r.

Jeżeli przeprowadzisz solidne analizy, możesz zaplanować rozwiązania minimalizujące szkodliwe oddziaływanie inwestycji na środowisko i klimat. Planujesz modernizację drogi i zamierzasz położyć nową nawierzchnię? Wskaż na przykład, że przewidziano takie systemy odwodnienia, które nie zanieczyszczają wód gruntowych. Jeśli planujesz nowy odcinek drogi lub ścieżki rowerowej, sprawdź, czy jej przebieg nie przecina korytarzy ekologicznych, tras migracji zwierząt, obszarów Natura 2000 lub innych cennych siedlisk. Najlepszym rozwiązaniem jest takie poprowadzenie trasy, aby uniknąć kolizji z przyrodą.

Jeśli z kolei planujesz termomodernizację obiektu, wskaż, że skorzystasz z bezpiecznych materiałów. Zadeklaruj, że co najmniej 70 proc. odpadów z budowy zostanie przygotowanych do ponownego użycia lub recyklingu. W przypadku wymiany urządzeń postaw na sprzęt z najwyższych klas energetycznych. To najprostszy sposób, by wykazać dbałość o klimat i jednocześnie realnie obniżyć koszty eksploatacji obiektu w przyszłości.











fot. Magnific

Dokumentuj i raportuj

W załączniku dotyczącym wpływu projektu na środowisko opisujesz dokumenty, które potwierdzają, że jest on zgodny z przepisami ochrony środowiska i zasadą DNSH. Należą do nich przede wszystkim decyzje, pozwolenia i zgłoszenia dotyczące oceny oddziaływania na środowisko, Natury 2000, ochrony przyrody i gatunków chronionych, gospodarki wodnej, emisji, odpadów, wycinki drzew oraz innych form korzystania ze środowiska. Musisz nie tylko zaznaczyć, że decyzja „jest” albo „będzie”, ale też podać nazwę dokumentu, organu wydającego lub przyjmującego zgłoszenie, odpowiednie daty. Przy projektach złożonych z kilku zadań musisz przypisać dokumenty osobno do każdego z nich.

Przestrzegasz czy łamiesz zasadę DNSH?

Tabela prezentuje kilka ogólnych przykładów, jak w różnych typach projektów zadbać o spełnienie DNSH albo jakie mogą być zaniechania pod tym względem.

Przykład projektu	Działania pozytywne	Działania negatywne
Termomodernizacja szkoly 	Audyt energetyczny, bezpieczne materiały, plan recyklingu odpadów, sprawdzenie siedlisk ptaków i nietoperzy	Ocieplenie bez inwentaryzacji przyrodniczej, odpady zmieszane, brak danych o materiałach
Budowa drogi lokalnej 	Odwodnienie z podczyszczaniem, przejścia dla zwierząt, ochrona drzew, retencja	Zrzut wód z jezdni do rowu bez separatora, wycinka bez kompensacji, przecięcie korytarza ekologicznego
Zakup autobusów 	Autobusy elektryczne lub niskoemisyjne, infrastruktura ładowania, analiza emisji	Zakup pojazdów wysokoemisyjnych bez uzasadnienia i bez planu redukcji emisji
Cyfryzacja urzędu 	Energooszczędny sprzęt, serwisowalność, przekazanie elektroodpadów uprawnionemu odbiorcy	Wymiana działającego sprzętu bez uzasadnienia, brak planu dla elektroodpadów
Oczyszczalnia ścieków 	Pozwolenia, monitoring jakości ścieków, odzysk osadów zgodnie z przepisami, ograniczenie odorów	Brak analizy wpływu na odbiornik ścieków, ryzyko przekroczeń, brak procedur awaryjnych
Park lub teren rekreacyjny 	Zachowanie istniejących drzew, nawierzchnie przepuszczalne, retencja, ograniczenie oświetlenia	Betonowanie dużych powierzchni, wycinka zieleni, światło zakłócające funkcjonowanie siedliska
Zakład produkcyjny 	Efektywne maszyny, obieg zamknięty wody, kontrola emisji, substytucja chemikaliów	Wzrost emisji i odpadów niebezpiecznych bez środków ograniczających
Instalacja OZE 	Lokalizacja poza cennymi siedliskami, plan recyklingu paneli lub turbin, ochrona gleby	Farma PV lub wiatrowa na cennym siedlisku, brak planu gospodarki odpadami po zakończeniu eksploatacji

Eksperti będą szukać technicznych szczegółów, ocen, wyników audytów. Należy więc wskazać analizy, które pokazują źródła potencjalnych emisji i rozwiązania ograniczające negatywny wpływ inwestycji. Musisz merytorycznie odnieść się do obowiązujących przepisów i uzasadnić zastosowane rozwiązania.

Zasady DNSH musisz przestrzegać nie tylko w okresie przygotowawczym i podczas realizacji projektu, ale także po jej zakończeniu. Pod uwagę bierze się cały cykl życia produktów i usług, które są rezultatem projektu. Spośród zezwoleń eksploatacyjnych potrzebne mogą być np. pozwolenie wodnoprawne na usługi wod-

ne, pozwolenie zintegrowane, pozwolenie na wprowadzanie gazów lub pyłów do powietrza, decyzja o środowiskowych uwarunkowaniach, pozwolenia z zakresu gospodarki odpadami.

Nastaw się na konieczność prowadzenia ciągłej obserwacji i raportowania, jak wykorzystywane są efekty projektu. Podobnie jak robią to przedsiębiorstwa, które regularnie monitorują wpływ swojej działalności na środowisko i ujawniają go zgodnie z obowiązującymi zasadami raportowania.

DNSH jest mierzony za pomocą kryteriów regulacyjnych, kontroli zgodności, stałych pomiarów i obserwacji – wszystko po to, by uniknąć nowych poważnych szkód środowiskowych.

Dzięki takiemu podejściu możemy z dużą dokładnością określić, jak nasza gospodarka i aktywność wpływa na klimat i środowisko. Wiemy, czy emisja gazów cieplarnianych w UE rośnie czy maleje. Unia Europejska promuje i wspiera inwestycje, które są zrównoważone nie tylko pod względem wpływu na środowisko, ale także na społeczeństwo i kulturę zarządzania.

Monitoring – przykłady:



- ewidencja gazów lub pyłów wprowadzanych do powietrza
- ewidencja odpadów (karty przekazania odpadów, karty ewidencji odpadów)
- ewidencja zużywanej wody, produkowanych ścieków
- protokoły z badań, sprawozdania, wyniki przeglądów.

Opracował Jerzy Gontarz

Wyrównuj szanse

Czy mój projekt jest zgodny z zasadami Równościowymi? Tego typu pytanie należy sobie zadać podczas przygotowania wniosku o dofinansowanie z programu FEM. Nie wystarczy jednak odpowiedzieć jednym zdaniem. Potrzebne będą analizy i uzasadnienie Twojego podejścia.



Fundusze europejskie to nie tylko czysta kalkulacja i montaż finansowy, ale także wspólne wartości wyznaczone przez zasady (polityki) horyzontalne. Do ich przestrzegania są zobowiązani zarówno beneficjenci, jak i instytucje odpowiedzialne za realizację programów. Reguluje to Umowa Partnerstwa na lata 2021-2027, która określa sposób współpracy UE z Polską, a jednocześnie wyznacza strategię wykorzystania funduszy europejskich.

Polityki horyzontalne

Każdy projekt współfinansowany z funduszy europejskich musi uwzględniać zasady w czterech obszarach:

- równość szans i niedyskryminacja, w tym dostępność
- równość kobiet i mężczyzn
- zrównoważony rozwój
- „nie czyni poważnych szkód”¹.

Tu skupimy się na dwóch zasadach równościowych, które w praktyce sprawiają trochę kłopotu. Najczęściej kojarzymy je z projektami miękkimi współfinansowanymi z Europejskiego Funduszu Społecznego Plus (EFS+). Niemniej każdy projekt, również inwestycyjny, powinien być pod tym kątem przeanalizowany. Po to, by można było prawidłowo wypełnić wniosek. Nawet jeśli projekt ma neutralny wpływ na zasady równościowe, musisz wiedzieć, jak to uzasadnić.

Prawa podstawowe

Zasady równościowe mówią projektodawcy, jak zaplanować i prowadzić projekt, żeby nikogo nie wykluczać. W projektach finansowanych z funduszy europejskich nie działają one w próżni. Są częścią szerszego systemu ochrony praw człowieka i praw podstawowych. Dlatego trzeba umieć ocenić, czy Twoje przedsięwzięcie nie narusza praw podstawowych i praw osób z niepełnosprawnościami. Wypełniając wniosek, deklarujesz zatem zgodność (lub jej brak) z Kartą Praw Podstawowych UE (KPP) oraz z Konwencją o prawach osób z niepełnosprawnościami (KPON), w tym przepisami o dostępności².

Na etapie przygotowywania i realizacji projektu oraz korzystania z jego efektów jesteś zobowiązany do przestrzegania postanowień KPP i KPON. Obowiązek ten dotyczy też instytucji zaangażowanych w realizację programu FEM 2021-2027 (podczas przygotowywania, wdrażania, monitorowania, sprawozdawczości, ewaluacji, informacji i promocji oraz kontroli programu).

W trakcie oceny wniosku oraz w czasie realizacji projektu, jak i później, gdy korzystamy z jego rezultatów, instytucje kontrolne mogą sprawdzić zgodność naszych działań z politykami horyzontalnymi oraz wspomnianymi konwencjami.

¹ O tej zasadzie czytaj na str. 36-39.

² Od 2019 r. funkcjonują w Polsce ustawy, które nałożyły na podmioty publiczne obowiązek zapewnienia dostępności architektonicznej, informacyjno-komunikacyjnej i cyfrowej. 28 czerwca 2025 r. wszedł w życie Polski Akt o Dostępności – to popularne określenie ustawy z 26 kwietnia 2024 r. o zapewnianiu spełniania wymagań dostępności niektórych produktów i usług przez podmioty gospodarcze. Jej przepisy dotyczą przede wszystkim przedsiębiorców.

Czym jest KPP?

To zbiór podstawowych praw człowieka obowiązujących przy stosowaniu prawa UE. Obejmuje sześć obszarów: godność, wolność, równość, solidarność, prawa obywatelskie i wymiar sprawiedliwości. W realizacji projektów unijnych szczególnie ważne są m.in.:

- równość wobec prawa
- zakaz dyskryminacji
- równość kobiet i mężczyzn
- prawa dziecka
- prawa osób starszych
- integracja osób z niepełnosprawnościami
- prawo do nauki
- prawo do pracy
- ochrona danych osobowych
- prawo do dobrej administracji
- dostęp do skutecznego środka prawnego.

Czym jest KPON?

Dotyczy pełnego korzystania przez osoby z niepełnosprawnościami z praw człowieka i podstawowych wolności na równi z innymi. Polska ratyfikowała ją w 2012 r. W realizacji projektów szczególnie ważne są takie obszary, jak:

- równość i niedyskryminacja
- dostępność
- kobiety i dzieci z niepełnosprawnościami
- dostęp do informacji
- edukacja
- zdrowie
- praca i zatrudnienie
- niezależne życie i włączenie w społeczność lokalną
- udział w kulturze, rekreacji i sporcie.

W praktyce oznacza to, że projekt powinien być dostępny nie tylko „na papierze”, ale realnie: w budynkach, usługach, komunikacji, dokumentach, rekrutacji, wydarzeniach, produktach cyfrowych.

Niektóre produkty i usługi muszą także spełniać wymagania dostępności przewidziane w Europejskim Akcie o Dostępności. To unijna dyrektywa z 2019 r., której przepisy wdrożono w Polsce ustawą z 26 kwietnia 2024 r.³. Od 28 czerwca 2025 r. objęci nią przedsiębiorcy muszą stosować nowe wymagania w praktyce.

I. Zasada równości szans i niedyskryminacji, w tym dostępności dla osób z niepełnosprawnościami. Wszyscy są traktowani równo i sprawiedliwie. Nie ma znaczenia płeć, wiek, rasa, pochodzenie etniczne i społeczne, orientacja seksualna, niepełnosprawność, poglądy polityczne itp. Dotyczy to nie tylko uczestników projektów (np. szkoleniowych), ale i odbiorców produktów lub usług, które mają być efektem przedsięwzięcia (np. projekty inwestycyjne czy doradcze).

³ Ustawa z 26 kwietnia 2024 r. o zapewnianiu spełniania wymagań dostępności niektórych produktów i usług przez podmioty gospodarcze.

Najczęstsze błędy projektodawców i odpowiedź, jak ich nie popełniać.

	Źle	Dobrze
1.	We wniosku umieściłeś/aś jedynie deklarację, że projekt będzie zgodny z zasadą równości kobiet i mężczyzn. Nie zrobiłeś/aś żadnej analizy barier ani nie zaplanowałeś/aś działań.	Zamieść konkretne wnioski z analiz i zaproponuj działania adekwatne do projektu, np.: „W projekcie przeanalizowano dane dotyczące udziału kobiet i mężczyzn w szkoleniach zawodowych w powiecie. Kobiety rzadziej uczestniczą w kursach technicznych, dlatego projekt przewiduje skierowane do nich działania informacyjne, niestereotypowe materiały promocyjne oraz godziny zajęć umożliwiające udział osobom z obowiązkami opiekuńczymi”.
2.	Na przykład stwierdzenie, że kobiety mają trudniejszą sytuację na rynku pracy, nie ma pokrycia w żadnych danych.	Przytocz konkretne wyniki analiz, np.: „Według danych PUP za 2024 r. kobiety stanowiły 58 proc. osób bezrobotnych w powiecie, a w grupie osób długotrwale bezrobotnych – 64 proc. W badaniu ankietowym przeprowadzonym przez wnioskodawcę w lutym 2025 r. 42 proc. kobiet wskazało obowiązki opiekuńcze jako barierę udziału w szkoleniach”.
3.	Zdiagnozowałeś/aś np., że kobiety mają problem z udziałem w szkoleniach z powodu opieki nad dziećmi, ale nie zaplanowałeś/aś działań, które pozwolą przetamać tę barierę.	Za diagnozą: „kobiety mają problem z udziałem w szkoleniach z powodu opieki nad dziećmi” idą konkretne działania. Na przykład: zaplanowałeś/aś dogodniejsze godziny zajęć, zaproponowałeś/aś zwrot kosztów za opiekę nad dziećmi w czasie szkoleń lub inne rozwiązania znoszące tę barierę.
4.	Automatycznie zadeklarowałeś/aś parytet udziału w projekcie 50/50. Równość nie jest „ślepa” zasadą.	Proporcje udziału w projekcie kobiet i mężczyzn powinny wynikać z diagnozy. W wielu sytuacjach bariery napotykają kobiety, ale w niektórych także mężczyźni. Dużo zależy też od obszaru tematycznego projektu i od uwarunkowań lokalnych.
5.	Mylenie zarządzania równościowego z parytetem w zespole.	Równościowe zarządzanie to wiedza, procedury, komunikacja i organizacja pracy, a nie obowiązkowe zatrudnienie w zespole po połowie kobiet i mężczyzn.

Co możesz zrobić:

Przeprowadź analizę potrzeb i różnorodności grup docelowych. Upewnij się, że projekt odpowiada na potrzeby różnych grup społecznych, w tym mniejszości. Dostępność oznacza usunięcie wszelkich przeszkód i stosowanie uniwersalnych rozwiązań, dzięki którym budynki, pojazdy, produkty czy usługi są dostępne dla wszystkich.

Zwłaszcza zadbanie o dostępność wymaga aktywnego działania. Umożliwia ona pełniejsze uczestnictwo w życiu społecznym i gospodarczym osobom ze szczególnymi potrzebami. W proces „udostępniania” włączają się nie tylko instytucje publiczne, ale także firmy. Konwencja mówi m.in., że powinniśmy zapewnić dostępność środowiska fizycznego, społecznego, gospodarczego i kulturalnego. Polega to np. na usunięciu barier i przeszkód, by wszyscy mogli na równi korzystać ze swoich praw. Jeżeli budynek nie był zaprojektowany z zastosowaniem uniwersalnych rozwiązań, wprowadzamy racjonalne usprawnienia. Na przykład zatrudniamy asystentów, którzy będą pomagać w przemieszczaniu się osobom niewidomym lub poruszającym się na wózkach. Tłumacz na język migowy będzie ułatwiał komunikację z osobami niesłyszącymi.

Materiały szkoleniowe powinny być dostępne dla osób z różnymi niepełnosprawnościami. Teksty należy przygotować i udostępnić w takim formacie, by można było zwiększyć ich kontrast lub odczytać je za pomocą czytnika ekranu. Weź pod uwagę nie tylko osoby z niepełnosprawnościami, ale także osoby z innymi szczególnymi potrzebami. Na przykład w miejscu szkolenia zapewnij odpowiednie warunki dla uczestniczek, które są karmiącymi matkami (osobne pomieszczenie, przerwa). Harmonogram projektu czy program szkolenia nie powinny też kolidować z praktykami religijnymi zatrudnionych osób. Jeżeli są przewidziane posiłki, w menu należy uwzględnić różne preferencje uczestników (np. wegetarian).

Produkty lub usługi w projekcie są **dostępne**, gdy na równych zasadach mogą z nich korzystać wszyscy, a zwłaszcza osoby o szczególnych potrzebach, np. osoby z niepełnosprawnościami, seniorzy, kobiety w ciąży. Projekt może zostać uznany za neutralny wobec tej zasady jedynie w szczególnych przypadkach, gdy jego rezultaty nie mają bezpośrednich użytkowników lub użytkowniczek, co zostało odpowiednio uzasadnione we wniosku.

II. Zasada równości kobiet i mężczyzn w projekcie oznacza potrzebę osiągnięcia stanu, w którym kobietom i mężczyznom przypisuje się taką samą wartość społeczną, równe prawa i obowiązki, jak również równy dostęp do korzystania z zasobów (np. środki finansowe, szanse rozwoju). Zasada ta ma gwarantować możliwość wyboru drogi życiowej bez ograniczeń wynikających ze stereotypów.

Nie wystarczy napisać: „Projekt jest zgodny z zasadą równości kobiet i mężczyzn”. Sama deklaracja nie świadczy o zgodności projektu z tą zasadą. Stosowanie tej zasady również nie polega na automatycznym objęciu pomocą 50 proc. kobiet i 50 proc. mężczyzn w projekcie, ale na większym wsparciu grupy znajdującej się w gorszym położeniu. Dlatego trzeba przeprowadzić analizy obszarów pod względem tematycznym, jak i terytorialnym. Należy wskazać istniejące bariery, które utrudniają równe traktowanie, oraz działania pozwalające je przełamać. Omów też, jakie wskaźniki zamierzasz monitorować i jak Twój projekt będzie zarządzany. Sama jego realizacja także musi bowiem przebiegać z poszanowaniem tych zasad.

Co możesz zrobić

Zaplanuj działania, które uwzględniają perspektywę obu płci i pozwalają wyrównać ich szanse. Na przykład w zawodach zdominowanych przez mężczyzn, m.in. motornicy tramwajów, kierowcy autobusów, zachęcaj do udziału kobiety. Kobiety zarabiają mniej niż mężczyźni na tych samych stanowiskach, w mniejszym stopniu uczestniczą w zarządzaniu firmami. Możesz to zmienić. Projekty muszą mieć co najmniej neutralny lub pozytywny wpływ na równość kobiet i mężczyzn.

Standard minimum

Narzędziem, które służy do oceny realizacji zasady równości szans kobiet i mężczyzn w projektach finansowanych z Europejskiego Funduszu Społecznego Plus, jest „Standard minimum”⁴. To załącznik nr 1 do Wytycznych dotyczących realizacji zasad równościowych w ramach funduszy unijnych na lata 2021-2027, a w praktyce działa jak lista kontrolna dla osoby oceniającej wnioski. Projektodawca powinien przygotować wnioski tak, aby oceniający mogli bez zgadywania przyznać punkty.

Standard minimum pozwala sprawdzić, czy projekt finansowany z EPS+ rzeczywiście uwzględnia zasadę równości kobiet i mężczyzn, a nie tylko deklaruje ją w jednym zdaniu.

Standard składa się z 5 kryteriów, za które można zdobyć maksymalnie 5 punktów. Aby standard był spełniony, projekt musi uzyskać co najmniej 3 punkty. W szczególnym przypadku niekon-

⁴ Pełna nazwa dokumentu to „Standard minimum realizacji zasady równości kobiet i mężczyzn w ramach projektów współfinansowanych z EFS+”. Możesz go pobrać ze strony Fundusze Europejskie dla Mazowsza: <https://funduszeuedlamazowska.eu/dokumenty-list/wytyczne-dotyczace-realizacji-zasad-rownosciowych-w-ramach-funduszy-unijnych-na-lata-2021-2027/>

kurencyjnych projektów powiatowych urzędów pracy wymagane minimum może wynosić 2 punkty.

Bariery równościowe to systemowe nierówności i ograniczenia jednej z płci, najczęściej kobiet, reprodukowane i utrwalane społecznie i kulturowo. Przełamanie ich sprzyja osiągnięciu rzeczywistej równości szans. Wymienione bariery równościowe zostały sformułowane przez Komisję Europejską w dokumencie i są uwzględniane w dokumentach dotyczących wdrażania funduszy europejskich.

Lista sprawdzająca dla projektodawcy

Przed złożeniem wniosku sprawdź:

- Czy masz dane o kobietach i mężczyznach w obszarze projektu.
- Czy dane dotyczą właściwej grupy, miejsca i tematu.
- Czy wskazałeś/aś bariery równościowe albo uzasadniłeś/aś ich brak.
- Czy działania projektu odpowiadają na zdiagnozowane bariery.
- Jeśli barier nie ma, czy zaplanowałeś/aś działania zapobiegające ich powstawaniu.
- Czy rekrutacja jest opisana równościowo, bez myślenia stereotypami.
- Czy wskaźniki dotyczące osób podałeś/aś w podziale na płeć.
- Czy wartości wskaźników są realistyczne.
- Czy opisałeś/aś, jak zespół będzie zarządzał projektem zgodnie z zasadą równości.

Kiedy nie stosuje się standardu minimum?

Są dwa wyjątki. Jeden z nich wynika z **profilu działalności beneficjenta**. Dotyczy sytuacji, gdy z dokumentów statutowych wynika, że organizacja działa tylko na rzecz jednej płci. Przykładowo chodzi o stowarzyszenie samotnych ojców. W takim przypadku we wniosku trzeba napisać, że projekt należy do wyjątku, i wyjaśnić, z czego to wynika.

Drugi wyjątek zachodzi wówczas, gdy mamy do czynienia z **zamkniętą rekrutacją** w projekcie skierowanym do wszystkich osób z konkretnego podmiotu, działu albo grupy podmiotów wskazanych we wniosku. Na przykład szkolenie obejmuje wszystkich pracowników działu projektowania w konkretnej firmie lub pracowników średniego szczebla zarządzania. Musisz wówczas wskazać konkretny podmiot bądź podmioty oraz uzasadnić, że rekrutacja rzeczywiście jest zamknięta.

Mimo że w tych wyjątkach standardu minimum się nie stosuje, dokument zaleca, aby i tak planować działania zgodne z zasadą równości kobiet i mężczyzn. To tylko podniesie jakość Twoich działań.

Opracował Jerzy Gontarz

SAVE THE *Date*



WSPÓLNY KIERUNEK ROZWOJU

6

PAŹDZIERNIKA
2026
WARSZAWA

16

FORUM
ROZWOJU
MAZOWSZA



Forum Rozwoju Mazowsza



forumrozwojumazowsza.pl

