

# Fundusze Europejskie

*na Mazowszu*

nr 1 | 2026



## 4

## Blisko ludzi. 22 lata Polski w Unii Europejskiej – na Mazowszu

W maju miną 22 lata, od kiedy Polska została włączona w struktury Unii Europejskiej. Czy pamiętasz, jak Twoje najbliższe otoczenie wyglądało i funkcjonowało w 2004 r.? Zapraszamy w podróż po regionie, by zobaczyć jak bardzo się rozwinął.



fot. Freepik / Fotor

## 12

## Unia dla młodych

Dla młodego pokolenia Unia Europejska jest czymś oczywistym. Nie znają Polski sprzed akcesji, a wiele korzyści z obecności we Wspólnocie traktują jako naturalny element codzienności: lepszą infrastrukturę i komunikację, większe możliwości nauki i pracy. Na Mazowszu widać to szczególnie wyraźnie, bo region bardzo skorzystał na obecności w UE.



fot. Freepik

## 21

## Lokalne dziedzictwo Warszawy

Warszawa to nie tylko znane z przewodników Stare Miasto czy Trakt Królewski. To także zabytki ukryte w dzielnicach oddalonych od centrum, które dla lokalnych społeczności są bezcenne. Stają się dla nich motorem aktywności, wzmacniają tożsamość i budują wspólnotę.



fot. Centrum Kultury i Aktywności

3 | Wstęp

4 | Blisko ludzi. 22 lata Polski w Unii Europejskiej – na Mazowszu

12 | Unia dla młodych

18 | Europa to także Twoja sprawa!

21 | Lokalne dziedzictwo Warszawy

25 | Przez trudy do gwiazd

30 | Ciechanowskie tory do kultury

33 | Innowacje w działaniu.  
Mazowsze stawia na zawodowców

38 | Zielony Szydłowiec. Retencja i rekreacja dla mieszkańców

42 | rescEU, czyli europejska solidarność w praktyce

Magazyn Informacyjny programu Fundusze Europejskie dla Mazowsza 2021-2027 jest wydawany na zlecenie Mazowieckiej Jednostki Wdrażania Programów Unijnych (MJWPU) w Warszawie ul. Inflancka 4, 00-189 Warszawa tel.: 22 542 27 21, faks: 22 698 31 44, e-mail: [magazynfem@mazowia.eu](mailto:magazynfem@mazowia.eu) [www.funduszeUEdlamazowsza.eu](http://www.funduszeUEdlamazowsza.eu), [www.mazowia.eu](http://www.mazowia.eu)

ISSN 2391-4629, egzemplarz bezpłatny

Nakład: 3000 egzemplarzy

Magazyn dofinansowany przez Unię Europejską

### Redakcja MJWPU:

Beata Rzymowska, Paulina Gutowska-Jaros, Anita Porębska, Agnieszka Zalewska

**Opracowanie:** Smartlink sp. z o.o.

**Redakcja:** Jerzy Gontarz, Agata Rokita

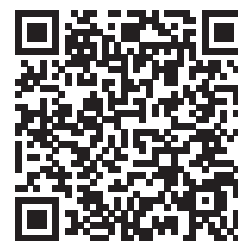
**Projekt graficzny i skład:** Maciej Pachowicz

**Korekta:** Dariusz Stryniak

**Druk:** Drukma

**Koncepcja i realizacja okładki:**

Kamila Milewska / MJWPU



Magazyn możesz też przeczytać w wersji mobilnej: <https://funduszenamazowszu.eu/>



## Szanowni Państwo,

*mijają 22 lata, od kiedy Polska stała się częścią Unii Europejskiej. To dobry moment, by się na chwilę zatrzymać i dostrzec, jak bardzo zmieniła się codzienność na Mazowszu. Choć często mówimy o funduszach, programach i wskaźnikach, ich prawdziwy sens nie kryje się w dokumentach ani tabelach. Najlepiej widać go w życiu mieszkańców.*

*W Mazowieckiej Jednostce Wdrażania Programów Unijnych od lat powtarzamy, że fundusze nie są celem samym w sobie. To narzędzie, którego najważniejszym punktem odniesienia jest człowiek.*

*Dziś te zmiany widać bardzo wyraźnie. Chociażby w szkołach, które lepiej przygotowują młodych ludzi do wejścia na rynek pracy – m.in. za sprawą nowoczesnego sprzętu. W historiach osób, które rozwinęły własną działalność, znalazły inne możliwości zawodowe albo otrzymały wsparcie potrzebne, by zacząć od nowa. Dostrzeżemy je także w przestrzeni wokół nas – w odrestaurowanych zabytkach, nowych miejscach spotkań i kultury, zielonych skwerach, parkach, bezpieczniejszych drogach. Również w cyfrowych rozwiązaniach, takich jak e-usługi w urzędach i placówkach medycznych, ułatwiających mieszkańcom załatwianie codziennych spraw. Właśnie dzięki takim zmianom miasta i mniejsze miejscowości stają się bardziej przyjazne i wygodniejsze do życia.*

*Do wielu z tych zmian zdążyliśmy się już przyzwyczaić. Traktujemy je jak coś naturalnego. Warto jednak zadać sobie pytanie, co by było, gdyby nie one? Bez nich start młodych ludzi byłby trudniejszy, oferta kulturalna i turystyczna uboższa, a wiele miejsc na Mazowszu nie zyskałoby nowej energii i nowego znaczenia.*

*W tym numerze magazynu chcemy pokazać właśnie taki wymiar zmian. Bliski ludziom, ich sprawom i codziennym doświadczeniom. Bo to, co w funduszach europejskich najcenniejsze, dzieje się najbliżej nas.*

*Zapraszam Państwa do lektury!*

**Ilona Soja-Kozłowska**

Dyrektor Mazowieckiej Jednostki Wdrażania Programów Unijnych



# Blisko ludzi

---

**22** lata Polski w Unii Europejskiej –  
na Mazowszu

# W maju miną 22 lata, od kiedy Polska została włączona w struktury Unii Europejskiej. Czy pamiętasz, jak Twoje najbliższe otoczenie wyglądało i funkcjonowało w 2004 r.? Czy ten obraz się zatarł, bo przyzwyczailiśmy się do rozwoju i przemian na tyle, że efekty zmian stają się niewidzialne?

Tymczasem w tysiącach mazowieckich wsi i miast podniosła się jakość życia. Wybudowane zostały m.in. domy kultury, szpitale, urzędy, oczyszczalnie ścieków, placówki edukacyjne i badawczo-rozwojowe oraz przedsiębiorstwa. Jeździmy po nowych lub zmodernizowanych drogach, ścieżkach rowerowych, trakcjach tramwajowych. Rozwój regionu nie byłby tak intensywny i szybki, gdybyśmy nie należeli do Unii Europejskiej. Dzięki akcesji weszliśmy na wyższy poziom rozwoju.

Spróbujmy zobaczyć tę metamorfozę, spędzając jeden dzień z rodziną Mazowieckich. To fikcyjni bohaterowie, ale ich historia łączy doświadczenia wielu mieszkańców naszego regionu.

## Włączamy

Jacka, czterolatka w spektrum autyzmu, rodzice odwożą do przedszkola integracyjnego. Dzięki funduszom europejskim (FE) przybyło w naszym regionie przedszkoli, wśród nich placówek integracyjnych lub z oddziałami dla dzieci, które wymagają kształcenia specjalnego. W nich maluchy z różnymi niepełnosprawnościami, zarówno fizycznymi, jak i intelektualnymi czy społecznymi, mają szansę nie tylko uczyć się i bawić, ale także integrować się z innymi i trenować umiejętności społeczne. Są w grupie rówieśniczej, a nie poza nią.

Zapoczątkowana w latach 90. ubiegłego wieku tzw. walka z trzema schodami ciągle trwa. Bo niepełnosprawność dotyczy nie tylko ruchu, ale także słuchu, wzroku, relacji społecznych. W roku 2018 w Polsce uruchomiono program Dostępność Plus, również wspierany z FE. Z niego zaczęliśmy finansować dostosowania dla osób z niepełnosprawnościami, ale też dla rodziców z dziećmi czy se-



Prawie **6 tys.** nowych miejsc dla dzieci do 3 lat powstanie na Mazowszu w IV turze programu Aktywny Maluch 2022-2029. Wsparcie pochodzi z KPO, FERS i budżetu państwa<sup>1</sup>.

<sup>1</sup> <https://www.gov.pl/web/uw-mazowiecki/prawie-6-tys-nowych-miejsc-opieki-dla-dzieci-do-lat-3> (dostęp: 10 marca 2026 r.).



W działaniu 8.3 zostało utworzonych **4111** miejsc opieki nad dziećmi w wieku do 3 lat<sup>2</sup>.

<sup>2</sup> Podane w tekście dane w ramach na s. 5-9 pochodzą z „Ewaluacji wpływu RPO MW 2014-2020 na rozwój społeczno-gospodarczy województwa i realizację celów Strategii Europa 2020. Raport końcowy”, Gdańsk 2023, tabela na s. 101-113.

niorów. Wprowadzamy modyfikacje w architekturze – ścieżki prowadzące dla osób niewidomych i niedowidzących, podjazdy dla osób na wózkach w urzędach, placówkach edukacyjnych wszystkich stopni (od przedszkoli i szkół podstawowych po uniwersytety), ośrodkach zdrowia czy obiektach kultury (np. programy „Uczelnia dostępna”, „Kultura bez barier”). W salach widowiskowych, aulach w placówkach kulturalnych i szkołach wyższych instalowane są pętle indukcyjne wspomagające osoby niedosłyszące. Coraz powszechniejsze są tabliczki z napisami w alfabecie Braille’a. Technologia i infrastruktura są ważne, ale nie do przecenienia jest przygotowanie pracowników do kontaktu z osobami z niepełnosprawnością, zapewnienie komfortu obsługi, opracowanie specjalnej oferty, jak np. „Kino bez barier”.



foto: Małgorzata Talińska / Uniwersytet Warszawski

Zestawy telekonferencyjne do sal dydaktycznych na Uniwersytecie Warszawskim zakupione w projekcie „UWażni na Dostępność – Uniwersytet Równych Szans”



W działaniu 9.1 wsparciem objęto **9946** osób z niepełnosprawnościami. **72** instytucje kulturalne zostały udostępnione niepełnosprawnym dzięki funduszom z działania 5.5.

Niepełnosprawność, w tym umysłowa, nie powinna wykluczać z rynku pracy. Dobrze to pokazują przedsiębiorstwa społeczne, które zatrudniają osoby z niepełnosprawnościami. Z powodzeniem działają one m.in. w gastronomii, usługach rehabilitacyjnych, sprząta-



W Warsztatach Terapii Zajęciowej Malwa Plus w Grodzisku Mazowieckim, fot. Mirosław Sosnowski

niu, pielęgnowaniu zieleni, produkcji ozdób. Pracujące w nich osoby zyskują dzięki temu poczucie wartości i swoje miejsce w najbliższym otoczeniu. Mogą czuć, że są w społeczeństwie, a nie w równoległej, odsuniętej na bok rzeczywistości. Wsparcie z funduszy europejskich mają także warsztaty terapii zajęciowej czy zakłady aktywności zawodowej. Oczywiście nadal ogrom pracy przed nami.



W działaniu 9.3 pomoc uzyskało **1989** podmiotów ekonomii społecznej. W przedsiębiorstwach społecznych utworzono **761** miejsc pracy.

## W szkole

A teraz z drugim synem państwa Mazowieckich, Kacprem, zajrzyjmy na chwilę do szkoły podstawowej. Wraz z dofinansowaniem zakupu wyposażenia – zarówno mebli, jak i pomocy edukacyjnych, w tym np. sprzętu do pracowni komputerowych – w szkołach podniósł się standard nauki. Setki placówek skorzystały z takiej pomocy już w pierwszej perspektywie finansowej (2004-2006), także przeprowadzając gruntowne remonty, przebudowy i modernizacje. Realizowana od 2017 r. reforma edukacji, która zmieniła m.in.

szkoły podstawowe z 6-letnich na 8-letnie, oznaczała konieczność tworzenia pracowni przedmiotowych, m.in. do nauki chemii i fizyki. Dyrekcje podstawówek szukały wówczas wsparcia także w funduszach europejskich.



**1340** szkół doposażyło pracownie przedmiotowe w działaniu 10.1.

Unijne pieniądze w dziedzinie edukacji przeznaczone są na stypendia pozwalające zdolnym i wybitnym uczniom zgłębiać wiedzę i umiejętności w wybranych przedmiotach, kupić pomoce naukowe czy uczestniczyć w zajęciach dodatkowych. Barbara, nauczycielka fizyki w liceum, korzysta z czwartków nauczycielskich w Centrum Nauki Kopernik, by nie tylko poznać programy edukacyjne, ale też zaplanować wycieczkę ze swoimi uczniami. Bo „Kopernik nie staje w opozycji do praktyki szkolnej, ale stara się ją uzupełnić, tworząc miejsce sprzyjające doświadczaniu, rozwijaniu zainteresowań, samodzielności i wyobraźni” – jak można przeczytać na stronie tej placówki. Nie tylko w Warszawie jest miejsce, które popularyzuje naukę. W naszym regionie zajmuje się tym także Park Nauki Torus w Ciechanowcu czy Multimedialne Centrum Natura w Ostrołęce.



Park Nauki Torus w Ciechanowcu, fot. Park Nauki Torus

Szkoły zawodowe realizują projekty, dzięki którym modernizują pracownie, kupując nowoczesny sprzęt wykorzystywany dziś w wielu branżach – odwzorowujący przyszłe miejsce pracy, m.in. w gastronomii, handlu, mechanice, logistyce czy energetyce. Dają też uczniom szansę na specjalistyczne kursy, praktyki i staże zawodowe, także za granicą. Uzupełnieniem są warsztaty z miękkich kompetencji, które pokazują, jak ważna w każdym zawodzie jest umiejętność pracy w zespole. O rozpoczętym projekcie wprowadzającym innowacje w szkolnictwie zawodowym przeczytasz w magazynie na s. 33-37.



**354** szkoły i placówki kształcenia zawodowego wyposażono w ramach działania 10.3 w sprzęt i materiały dydaktyczne niezbędne w kształceniu zawodowym.



Stoisko Zespołu Szkół Drzewnych i Leśnych im. Jana Kochanowskiego w Garbatce-Letnisku na Forum Rozwoju Mazowsza w 2024 r., fot. Agata Krzysztofik / MJWPU

## W pracy

A teraz poznamy firmę pana Michała, ojca Jacka i Kacpra, męża Barbary. By rozszerzyć ofertę swojego przedsiębiorstwa produkującego kosmetyki, zlecił on prace badawczo-rozwojowe, dzięki którym opracowany został nowy produkt. Zdobył też dofinansowanie na zakup kolejnego stanowiska w linii produkcyjnej i ochronę patentową nowego kosmetyku. Wraz z rozszerzeniem działalności zatrudnił kilku pracowników. Firmy, które rozwinęły się dzięki pracom B+R finansowanym z funduszy europejskich, działają w wielu sektorach, jak m.in. medycyna, ochrona środowiska, przemysł meblarski, motoryzacyjny, kosmiczny czy spożywczy. Bez tego wsparcia wiele pomysłów rodzących się w głowach naukowców i przedsiębiorców zatrzymałoby się na etapie marzeń i trafiło do szuflady.



Badania B+R w firmie Genomed (2019 r.), fot. Franek Mazur



**386** przedsiębiorstw przeprowadziło prace B+R, korzystając ze wsparcia z działania 1.2. Dzięki dofinansowaniu z działania 3.3 wprowadzono **503** innowacje.

## W kulturze

Ciocia Elżbieta pracuje w bibliotece, która przeszła modernizację. Dziś tego typu placówki nie tylko robią wrażenie nowoczesnym wystrojem. Rozwijają się pod względem technologicznym – do katalogu online czytelnicy mogą sięgać o każdej porze i w każdym miejscu (jak w Centrum Kultury Mediateka w Grodzisku Mazo-



Mediateka w Grodzisku Mazowieckim, fot. Mediateka

wieckim). Biblioteki zapewniają pomoc tłumacza języka migowego, tabliczki z napisami w języku Braille'a przekazują istotne informacje, np. dotyczące przestrzeni budynku. Placówki te stają się lokalnymi centrami kultury. Organizowane w nich różnorodne zajęcia rozwijają zdolności artystyczne, integrują społeczność, pozwalają korzystać z wydarzeń kulturalnych.



W działaniu 5.3 wsparciem objęto **62** instytucje kultury.

Setki obiektów dziedzictwa kulturowego w województwie mazowieckim po remontach i modernizacji rozszerzyło swoją ofertę, w większym stopniu chronią i popularyzują historię oraz zwyczaje. Korzysta na tym nie tylko lokalna społeczność. Także turyści poznają nowe oblicza obiektów, które dzięki wsparciu z UE pięknieją, nowocześnieją, rozszerzają swoją ofertę. Ich lista jest imponująca. To m.in. Muzeum Pałac w Wilanowie, Muzeum Chopina w War-

szawie czy Cytadela Warszawska w stolicy. A poza centrum np.: Muzeum Kultury Kurpiowskiej w Ostrołęce, Twierdza Modlin, Muzeum Wsi Mazowieckiej w Sierpcu, Muzeum w Palmirach, Pałac w Korczewie, Dom Pamięci w Płońsku, Europejskie Centrum Artystyczne im. Fryderyka Chopina w Sannikach, Mazowieckie Centrum Sztuki Współczesnej Elektrownia w Radomiu, Muzeum Jana Kochanowskiego w Czarnolesie czy zoo w Płocku.



Kasyno oficerskie na terenie Twierdzy Modlin, fot. Piotr Zakrzewski

## W opiece zdrowotnej

Za sprawą wsparcia z funduszy europejskich podniósł się standard leczenia Mazowszan. Przyjaciółka państwa Mazowieckich, Jola, jest technikiem elektroradiologiem. W placówce, w której pracuje, pacjenci są skuteczniej leczeni m.in. dzięki zakupom sprzętu do diagnostyki, a potem leczenia czy rehabilitacji. Na Mazowszu działają szpitale znane w całej Polsce, a nawet na świecie, takie jak Klinika Budzik w Warszawie, Światowe Centrum Słuchu Instytutu Fizjologii i Patologii Słuchu w Kajetanach czy Interwencyjne Centrum Neuroterapii w Szpitalu Bródnowskim, które swój rozwój



W Samodzielnym Publicznym Zespole Zakładów Opieki Zdrowotnej w Przasnyszu, fot. Robert Olszak



Z działania 6.1 wsparcie uzyskało **120** podmiotów leczniczych. Liczba urządzeń medycznych zakupionych w programie wyniosła **4306**.

zawdzięczają także wsparciu finansowemu z funduszy europejskich. Inwestycje w placówki medyczne objęły cały region, podnosząc jakość leczenia m.in. w szpitalach w Przasnyszu, Drewnicy, Ostrołęce i Siedlcach. Z myślą o polepszeniu kondycji zdrowotnej mieszkańców naszego regionu przeprowadzone zostały badania przesiewowe słuchu dla uczniów klas pierwszych w województwie mazowieckim. Zrealizowano także programy, których celem jest walka z wadami kręgosłupa i otyłością u dzieci. Nowoczesne technologie stały się standardem także w rehabilitacji. W Mazowieckim Centrum Neuropsychiatrii w Zagórzcu w terapii dzieci z mózgowym porażeniem dziecięcym wykorzystywane są roboty i wirtualna rzeczywistość. Unijne fundusze wsparły pracę służby zdrowia, gdy ogłoszona została pandemia COVID-19 w 2020 r.



fot. Freepik

Z funduszy europejskich finansowane są projekty opieki nad seniorami

## Dla seniorów

Europa się starzeje. Nie omija to także naszego kraju. Fundusze europejskie również podejmują to wyzwanie. Są przeznaczane na opiekuńcze usługi sąsiedzkie, pielęgnacyjne czy opiekę wytnieniową dla opiekunów osób niesamodzielnych. Sąsiadka państwa Mazowieckich, pani Joanna, jest objęta programem opieki nad seniorami. Dostała specjalną opaskę, która np. podczas upadku wy-

syła alarm do centrum ratunkowego i najbliższych jej osób. Z kolei młodsza sąsiadka pomaga jej w domowych czynnościach i dostaje za to wynagrodzenie. Bezcenna jest oferta zajęć i aktywności dla seniorów, która pozwala im rozwijać pasje i zainteresowania, podejmować nowe wyzwania, m.in. artystyczne, a przede wszystkim wyjść z domu i nie odczuwać samotności.

## Dla środowiska

Na jakość życia ma wpływ także środowisko, w którym żyjemy. Od początku przynależności naszego kraju do UE prowadzone były w Polsce inwestycje, których celem jest czystsze powietrze, woda i ziemia. Na Mazowszu zbudowano liczne oczyszczalnie ścieków. Obecnie trwa projekt „Mazowsze bez smogu”, którego efektem będzie m.in. poprawa jakości powietrza, zwiększenie efektywności energetycznej przede wszystkim budynków mieszkalnych oraz edukacja ekologiczna. Wodociągi i kanalizacje podniosły komfort życia szczególnie na wsiach. Poprzez inwestycje w retencję staramy się zatrzymywać wodę z opadów, co przynosi zysk w postaci lepszego mikroklimatu w naszych miastach i wsiach.



W Ośrodku Dydaktyczno-Muzealnym Kampinoskiego Parku Narodowego w Granicy, fot. Sławomir Kasjaniuk

Dbałość o środowisko ma także postać ochrony zagrożonych gatunków (jak żółw błotny czy kraska), ale też obszarów o szczególnej wartości przyrodniczej. Wyjeżdżając z miast, chcemy chłonąć naturę wszystkimi zmysłami. W regionie powstały nowe miejsca odkrywające piękno lokalnej przyrody (np. Park Dolina Wkry w Pomiechówku) lub dzięki modernizacji pokazujące tajemnice natury w nowoczesny sposób (np. Ośrodek Dydaktyczno-Muzealny Kampinoskiego Parku Narodowego w Granicy).



**16** siedlisk/zbiorowisk roślinnych zyskało wsparcie z działania 5.4. Do środowiska reintrodukowano **12 658** młodych osobników chronionych gatunków fauny.



Warsaw Modlin Airport, fot. Mazowiecki Port Lotniczy Warszawa Modlin

Autobusy elektryczne, nowoczesne pociągi zachęcają do korzystania z niskoemisyjnego transportu publicznego. Dofinansowanie z UE pozwoliło na rozbudowę metra w Warszawie i zmianę funkcji lotniska wojskowego w Modlinie na obiekt cywilny Warsaw Modlin Airport. Do wyboru roweru jako środka transportu zachęcają rozbudowywane systemy dróg rowerowych. I można łączyć podczas jednej podróży do pracy czy szkoły pociąg, metro, autobus i rower. By nie tracić czasu i nie stać w korkach, Mazowieccy często korzystają z parkingów Parkuj i Jedź (P+R) zlokalizowanych w miejscach, w których blisko do przystanków różnych środków transportu miejskiego.



Dzięki funduszom z działania 4.3 wybudowano lub przebudowano **597,09 km** dróg dla rowerów. W działaniu 7.1 przebudowano bądź zmodernizowano **192 km** dróg.

Gdy po południu rodzina wraca do domu, warto – skoro wiosna w pełni – wybrać się na spacer do pobliskiego parku. Urządzony w nim plac zabaw, z instalacjami pokazującymi różne prawa fizyki, także został wybudowany z funduszy europejskich. Jacek szczególnie lubi tablice edukacyjne. W memory ze zwierzętami jest niepokonany!

Zmiany, które zaszły od 2004 r., stały się częścią codziennego życia. Często tak wrosły w naszą rzeczywistość, że przestajemy je zauważać.

Agata Rokita



# Jak rozwija się Mazowsze

fot. Stadler Polska



**Infrastruktura i transport:** Zakup 15 sztuk pojazdów kolejowych, Zakup 14 sztuk pojazdów kolejowych II

fot. Robert Kowalski / OSP w Gąbinie



**Bezpieczeństwo:** Zakup ciężkiego samochodu ratowniczo-gaśniczego wraz ze sprzętem dla OSP w Gąbinie

fot. Wojciech Holnicki / Muzeum Pałacu Króla Jana III Sobieskiego w Wilanowie



**Dziedzictwo kulturowe:** Restauracja wnętrza pierwszego w Polsce muzeum sztuki – Muzeum Pałac w Wilanowie

fot. Teatr Baj



**Kultura:** Poprawa dostępności do zasobów kultury poprzez rewitalizację i modernizację Teatru Baj w Warszawie



**Edukacja:** Utworzenie Pracowni Przewrotu Kopernikańskiego działającej w ramach Centrum Nauki Kopernik

fot. Centrum Nauki Kopernik





fol. Mazowiecki szpital Bródnowski w Warszawie



**Opieka zdrowotna: Interwencyjne Centrum Neuróterapii w Szpitalu Bródnowskim**



fol. Polsko-Japońska Akademia Techniki Komputerowych

**Cyfryzacja: Wdrożenie nowoczesnych usług elektronicznych w obszarze podnoszenia jakości kształcenia Polsko-Japońskiej Akademii Techniki Komputerowych**



fol. Agata Krzyżotkiewicz / MjWPU

**Ochrona środowiska: Kompleksowa ochrona bioróżnorodności w zakresie fauny i flory z elementami edukacji ekologicznej**



fol. Franek Mazur

**Badania i rozwój: Opracowanie uniwersalnej elektrody transparentnej do zastosowań w ogniwach fotowoltaicznych I, II i III generacji**



fol. Urząd Miasta Płocka

**Rewitalizacja: Aktywizacja społeczno-gospodarcza zmarginalizowanych śródmiejskich przestrzeni miasta Płocka**

# Unia dla młodych



fot. Freepik

**D**la młodego pokolenia Unia Europejska jest czymś oczywistym. Nie znają Polski sprzed akcesji, a wiele korzyści z obecności we Wspólnocie traktują jako naturalny element codzienności: lepszą infrastrukturę i komunikację, większe możliwości nauki i pracy. Na Mazowszu widać to szczególnie wyraźnie, bo region bardzo skorzystał na obecności w UE.

Pogłębione badanie CBOS przeprowadzone wiosną 2024 r.<sup>1</sup> pokazało, że Polacy postrzegają Unię jako dźwignię siły państwa. 72% badanych uznało, że wejście do UE zwiększyło bezpieczeństwo Polski, a 75% – że wzmocniło jej pozycję w Europie. Zdaniem większości respondentów zarówno fundusze europejskie, jak i dostęp do wspólnego rynku rozwijają polską gospodarkę, wpływają na poziom życia, szanse zawodowe i stabilność. Pokolenie 40+, które zachowało obrazy sprzed akcesji, widzi to znacznie wyraźniej. Dla młodych liczy się bardziej tu i teraz.

## Korzyści z integracji

Poparcie dla członkostwa w UE deklaruje 82% ankietowanych, przeciwnych mu jest 14% – wynika z przeprowadzonego w styczniu 2026 r. badania CBOS<sup>2</sup>. Dla Polaków Unia Europejska to nie abstrakcja, lecz konkret. Wśród korzyści wynikających z członkostwa w UE badani najczęściej wymieniają: otwarte granice (73%), lepszą infrastrukturę (52%), możliwość pracy w innych krajach (49%) i pieniądze na rozwój (47%). Spontaniczne wskazania ankietowanych pokazują jedynie fragment efektów integracji.

Przystąpienie do Unii Europejskiej w 2004 r. dało nam silny impuls do przyspieszenia rozwoju gospodarczego. Nasz kraj zyskał dostęp do wspólnego europejskiego rynku, nastąpił związany z tym wzrost napływu bezpośrednich inwestycji zagranicznych i obrotów w handlu zagranicznym. Poza tym zaczęliśmy korzystać z większych transferów finansowych z unijnego budżetu (wcześniej mieliśmy fundusze przedakcesyjne, które miały nam pomóc w dostosowaniu się do unijnych wymogów). Z analiz Polskiego Instytutu Ekonomicznego z 2024 r. wynika, że nasz PKB per capita jest o 40% wyższy, niż byłby w przypadku, gdyby Polska nie przystąpiła do Unii Europejskiej.

## Razem jesteśmy silniejsi

Głos 27 państw, które działają razem, jest silniejszy niż stanowisko pojedynczego kraju. Możemy wspólnie negocjować umowy han-



dlowe, dokonywać wspólnych zakupów (jak w czasie pandemii), wprowadzać sankcje na kraje, które łamią prawo międzynarodowe, ustanawiać regulacje (np. cyfrowe) chroniące prawa obywateli. Unia zyskuje, gdy mówi „jednym głosem”.

Wysoko cenimy napływ funduszy europejskich, bo dzięki nim zmieniamy Polskę i wzmacniamy nasze firmy i uczelnie. Obywatele są jednak świadomi, że decydujące znaczenie dla gospodarki ma uczestnictwo we wspólnym rynku, a nie sam dostęp do funduszy unijnych. Większość z nas rozumie, że Unia to nie tylko źródło pieniędzy. Wraz z innymi krajami współtworzymy przestrzeń dla lepszego rozwoju gospodarczego i o silniejszej podmiotowości w relacjach międzynarodowych.

## Efekt przezroczystych korzyści

Młodzi nie doświadczyli życia w Polsce w wersjach sprzed akcesji. Zwłaszcza siermięgi socjalizmu ani choćby Polski początku lat 90. ubiegłego wieku, która dopiero porzuciła sztandary PRL-u. Nie doświadczyli zamkniętych granic, trzycyfrowej inflacji, pustych półek w sklepach, braku standardów w ochronie środowiska, nie wspominając już o poszanowaniu praw podstawowych czy ochronie własności intelektualnej.

<sup>1</sup> Badanie „20 lat członkostwa Polski w UE”, CBOS, kwiecień 2024.

<sup>2</sup> Komunikat z badania „Polacy o integracji europejskiej”, CBOS, luty 2026.

Dlatego wiele efektów integracji europejskiej jest dziś dla młodego pokolenia niemal niewidocznych. Wyższe standardy, nowe drogi, lepsza kolej i transport publiczny, rozwój uczelni czy wsparcie dla przedsiębiorstw są elementem codzienności. Na Mazowszu znaczna część tych zmian była możliwa dzięki środkom z funduszy europejskich, które od ponad dwóch dekad wspierają modernizację regionu.

## Od przełomu do codzienności

Większość Polaków po 40. roku życia przystąpienie do Unii Europejskiej odczytuje jako „doświadczenie formacyjne”. Można je porównać do przemian ustrojowych, które przeprowadziliśmy w 1989 r. Co ważne – to nie „Zachód nas przyjął, bo na to zasłużyliśmy”. Zachód był dla Polski świadomym wyborem cywilizacyjnym i gospodarczym. Wejścia do Unii nie należy traktować jako „łaski” czy „nagrody”, lecz jako zwieńczenie długiej i żmudnej pracy. Musieliśmy dostosować prawo, rozwiązania instytucjonalne i przygotować firmy do konkurowania na wspólnym rynku.

Młodsze pokolenia nie mają pamięci o tym procesie. Postrzegają Unię jako system współpracy, który powinien przynosić konkretne efekty w codziennym życiu. A jednocześnie coraz mocniej czują przynależność do Europy.

## Pokolenie Europejczyków

Polacy w wieku 18-29 lat to pierwsze pokolenie, które „nie zna Polski sprzed wstąpienia do Unii Europejskiej”<sup>3</sup>. Poruszają się po świecie swobodniej niż starsze generacje, znają języki i mają łatwiejszy dostęp do korzyści zapewnianych przez wspólnotę. Unia pojawia się tu jako element normalności życiowej i horyzontu szans. Deklarują oni silny związek z Polską, ale również 64% odczuwa przywiązanie do Europy, a 68% pozytywnie ocenia członkostwo Polski w Unii Europejskiej (w ogólnym badaniu „20 lat członkostwa Polski w UE” tożsamość europejską wskazywało 54% badanych). To znaczy, że Europa jest dla nich dodatkową warstwą tożsamości i akceptowanym porządkiem politycznym.

## Młodzi patrzą inaczej

Młodzież jest bardziej krytyczna i pragmatyczna. Z badań Parlamentu Europejskiego<sup>4</sup> wynika, że poparcie młodych Polaków dla UE jest często warunkowe. Część z nich mówi wprost: tak dla Unii, ale niekoniecznie dla sposobu jej działania. Jednoznacznie antyunijne postawy pozostają marginesem, ale nie brakuje znużenia, dystansu i przekonania, że europejskie instytucje są zbyt odległe od codziennych problemów.

To ważne rozróżnienie. Dziś sceptycyzm młodych rzadko oznacza prosty sprzeciw wobec obecności Polski w Unii. Częściej jest sy-

<sup>3</sup> „Stan Młodych 2025” – badanie zrealizowane przez Fundację Ważne Sprawy przy współpracy z Fundacją More in Common Polska.

<sup>4</sup> „Ankieta wśród młodzieży”, Eurobarometr, luty 2025.

## Lekcja brexitu

**W czerwcu 2016 r., po referendum, w którym Brytyjczycy zdecydowali o wyjściu z Unii, znany historyk Norman Davies na tamach „Polityki” przeproszał za swych rodaków z wysp. Wyjście z UE nie było wynikiem przeprowadzenia dokładnego rachunku kosztów i korzyści, lecz pompowania klimatu nieufności, resentymentu i politycznego uproszczenia. Davies mówi o brexicie jako o buncie napędzanym frustracją, nostalgią i krótkowzrocznym nacjonalizmem, a nie spokojną kalkulacją. Podkreśla, że Brytyjczycy częściej głosowali przeciw „onim”, a nie za przemyślanym projektem nowego ładu, bo takiego nie było.**

**Brexit dał Brytyjczykom więcej kontroli, ale mniej dobrobytu, niż obiecywali jego autorzy. Realny koszt decyzji o opuszczeniu Unii: na początku 2025 r. gospodarka Zjednoczonego Królestwa była o 6-8% mniejsza niż przed formalnym wyjściem. Bezpośrednie inwestycje zagraniczne spadły o 20%. Badania YouGov z 2025 r. pokazały, że 55-56% Brytyjczyków uważa wyjście z UE za błąd, a 62% uznaje brexit bardziej za porażkę niż sukces.**



fol. Freepik

gnałem rozczarowania językiem polityki, tempem działania instytucji albo poczuciem, że wielkie europejskie spory nie przekładają się dostatecznie jasno na życie zwykłych ludzi. Młodzi chcą Europy bardziej konkretnej: obecnej w sprawach mieszkań, kosztów życia, edukacji, pracy, ochrony zdrowia czy bezpieczeństwa socjalnego.

## Świat widziany przez ekran telefonu

Bardzo ważny jest tu sposób, w jaki młodzi czerpią wiedzę o świecie. Dziś robią to przede wszystkim za pośrednictwem platform społecznościowych<sup>5</sup>. To tam śledzą sprawy publiczne, wymieniają się opiniami i wyrabiają sobie pierwsze polityczne odruchy. Tyle że logika platform

<sup>5</sup> „Młodzi i media społecznościowe”, komunikat z badań „Orientacje życiowe”, CBOS 2025.

społecznościowych rzadko premiuje spokojne tłumaczenie złożonych procesów. Wygrywają: skrót, emocja, konflikt i wyrazista teza.

W takim środowisku trudniej objaśniać Unię Europejską. Jest skomplikowana, oparta na procedurach, negocjacjach i kompromisie. Trudno jej działanie i zalety streścić w jednym chwytliwym zdaniu. Łatwiej za to przedstawić ją jako odległą biurokrację, która coś narzuca i za coś odpowiada. Z tego biorą się uproszczenia, przekłamania i podatność na dezinformację.

## Między poparciem a obojętnością

Paradoks naszych czasów polega na tym, że największe sukcesy integracji europejskiej stały się niemal niewidoczne. Im mocniej weszły w codzienność, tym rzadziej są postrzegane jako rezultat

konkretnego wyboru politycznego i cywilizacyjnego. I właśnie dlatego trzeba dziś mówić o Europie inaczej: mniej pomnikowo, a bardziej językiem doświadczenia, szans i spraw, które widać tu i teraz. Mazowsze jest dobrym miejscem, by taką opowieść prowadzić – właśnie dlatego, że europejskie wsparcie nie jest tu teorią, lecz częścią realnych przemian regionu (czytaj: „Blisko ludzi”, s. 4).

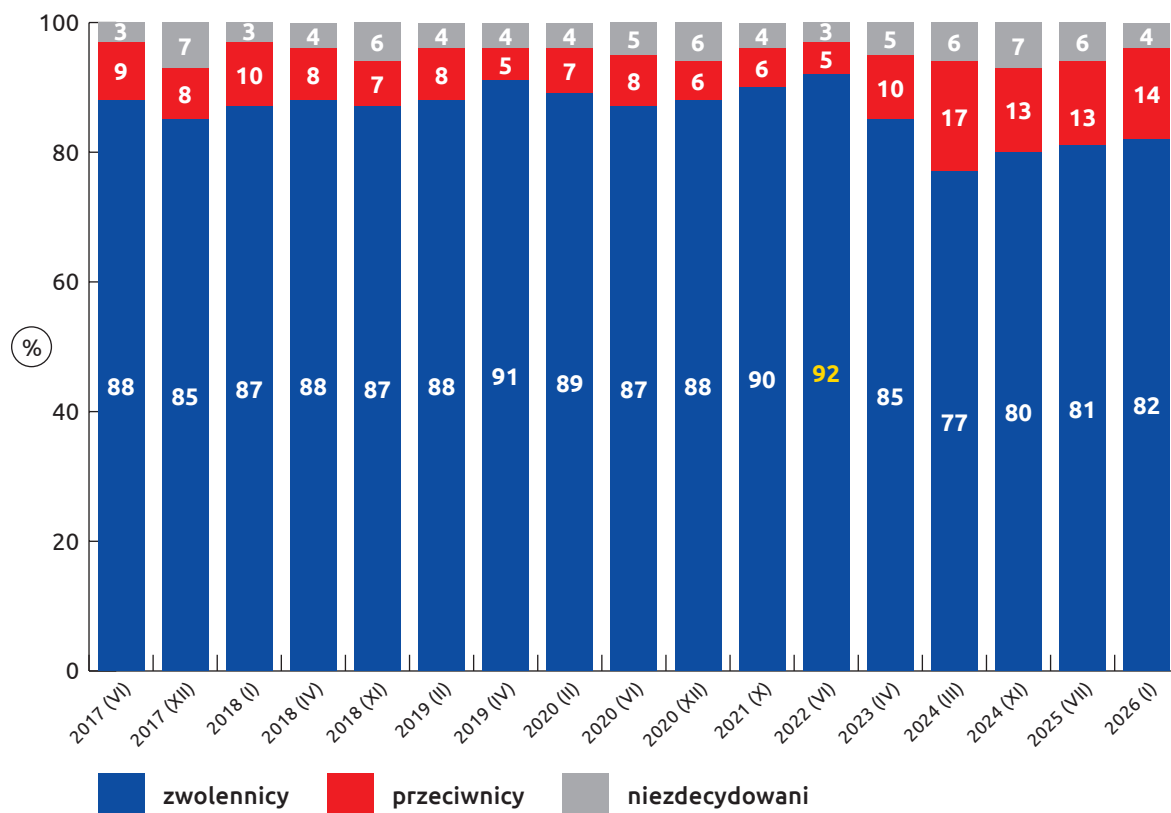
Młodzi chcieliby Europy bardziej obecnej w ich codziennym doświadczeniu, skutecznej i mniej abstrakcyjnej? A to oznacza raczej pogłębianie integracji niż jej osłabianie. Wpływ na Unię możesz mieć, choćby uczestnicząc w wyborach do Parlamentu Europejskiego. Wolontariat europejski, program Erasmus+ i inne inicjatywy opisane w Europejskim Portalu Młodzieżowym pozwalają Ci lepiej poznać Europę i ją współtworzyć (czytaj: „Europa to także Twoja sprawa!”, s. 18).

Jerzy Gontarz

### Stosunek do członkostwa Polski w UE

Zmiany sympatii do UE w ostatnich kilku latach nie były radykalne. Poparcie dla członkostwa Polski w Unii Europejskiej swoje apogeum miało w czerwcu 2022 r. W badaniach CBOS aż 92% respondentów wskazało „za” i tylko 5% „przeciwko”. Dwa lata później, w marcu odsetek zwolenników spadł do 77%, a przeciwników wzrósł do 17%. Nie był to wynik

szokujący. Niemal pokrył się z rezultatem referendum akcesyjnego z czerwca 2003 r., gdy ponad 13,5 mln Polaków zagłosowało za wejściem do UE. A wówczas odczytywaliśmy go jako wyraz euroentuzjazmu. Ostatni pomiar ze stycznia 2026 r. pokazał odbicie o 5% w górę „za”. Przeciwników ubyło o 3%, wzrosła liczba niezdecydowanych.



Opracowanie własne na podstawie badań CBOS

## Korzyści z 22 lat członkostwa w UE

Polska poza Unią byłaby słabsza, biedniejsza i mniej bezpieczna. Członkostwo przyspieszyło modernizację kraju, podniosło standardy życia i wzmocniło demokrację. Brexit pokazuje, że wyjście ze wspólnoty oznacza realne koszty: słabszą gospodarkę, więcej barier i mniej możliwości.

### Siła wspólnoty

W świecie napięć geopolitycznych Polska ma większą siłę jako część UE. Wspólnie łatwiej odpowiadać na presję ze strony Rosji, Chin czy USA. Samodzielnie byłibyśmy znacznie słabsi.

### Wspólny rynek

Jednolity rynek to swobodny przepływ towarów, usług, ludzi i kapitału. Dzięki temu firmy łatwiej sprzedają za granicę, a obywatele mogą pracować i mieszkać w innych krajach UE. To jedna z najważniejszych korzyści gospodarczych członkostwa.

### Czystsze środowisko

UE wprowadza wysokie normy środowiskowe, które poprawiają jakość życia. Czystsze powietrze, mniej odpadów i system kaucyjny to konkretne efekty tych działań. To nie abstrakcja, tylko sprawy widoczne na co dzień.

### Bezpieczeństwo

Bezpieczeństwo Polski opiera się głównie na NATO, ale UE je wzmacnia. Skoordynowana ochrona granic i wsparcie dla przemysłu zbrojeniowego (instrument SAFE) zwiększają odporność Europy. To dodatkowa ochrona w niestabilnych czasach.

### Współpraca zamiast wojen

Unię (najpierw była to Wspólnota Węgla i Stali) wymyślono po to, by nie doprowadzać w Europie do wojen. Wspólne cele i współpraca w ich realizacji pozwalają uniknąć konfliktów.

### Prawa pracowników

Dyrektywy rodzicielska i work-life balance rozszerzyły uprawnienia pracowników, zwłaszcza rodziców i opiekunów. Dzięki nim wydłużono urlop rodzicielski i wprowadzono urlop opiekuńczy. To przykład, jak UE wpływa na codzienne życie.

### Zdrowa żywność

Unia pilnuje norm produkcji, transportu i sprzedaży żywności. Dzięki temu łatwiej wykrywać zagrożenia, wycofywać niebezpieczne partie i lepiej oznaczać produkty. To większe bezpieczeństwo konsumentów.

### Innowacje

UE finansuje badania naukowe i nowe technologie. Program Horyzont Europa oraz inicjatywa STEP wspierają projekty ważne dla zdrowia, klimatu i konkurencyjności gospodarki. To inwestycje w przyszłość Europy.

### Erasmus+

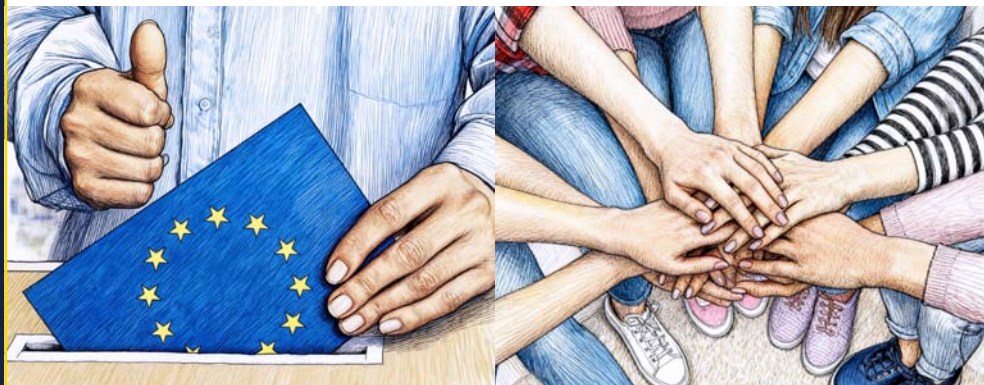
Program Erasmus+ daje możliwość studiowania i nauki za granicą. To szansa na naukę języka, zdobycie doświadczenia i nawiązania nowych relacji. Dla wielu młodych to jedna z najbardziej namacalnych korzyści z integracji europejskiej.

### Roaming

W UE można korzystać z telefonu za granicą niemal tak jak w kraju. Koniec z ogromnymi rachunkami za rozmowy i internet podczas podróży. To wygoda i realna oszczędność. Opłaty obniżono m.in. z inicjatywy polskich europosłów.

### Kontrola big techów

Próbujemy ograniczać nadużycia wielkich platform internetowych. Unijny akt o usługach cyfrowych (DSA) ma chronić użytkowników przed nielegalnymi treściami i uzależniającymi mechanizmami. Dzięki temu internet ma być bezpieczniejszy.



fot. Freepik / Fotor

## Korzyści z 22 lat członkostwa w UE



### Wartości

UE to nie tylko rynek i pieniądze, ale też wspólnota wartości. Demokracja, wolność, równość i prawa człowieka są jej fundamentem. To one przyciągają ludzi do Europy bardziej niż same korzyści materialne.

### Demokracja

Jako wspólnota chronimy zasady wolnych wyborów, przejrzystość reklam politycznych i walkę z dezinformacją. Ma to ograniczać wpływ zewnętrznych graczy na europejską politykę. To ważny element ochrony demokracji.

### Praworządność

Unia stoi na straży niezależnych sądów i zasad państwa prawa. To ochrona obywateli przed nadużyciami władzy i gwarancja uczciwego procesu. Praworządność przekłada się na bardzo konkretne prawa i wolności.

### Podróże bez granic

Strefa Schengen zniósła kontrole na wielu granicach wewnętrznych. Dzięki temu podróżowanie po Europie jest szybsze i wygodniejsze. Dziś traktujemy to jak oczywistość, choć kiedyś wcale nią nie było.

### Prawa pasażerów

UE dała pasażerom realne prawa wobec linii lotniczych. Za odwołany lub mocno opóźniony lot można dostać zwrot kosztów albo odszkodowanie. To ważna ochrona w podróży.

### Bezpieczne produkty

System Safety Gate ostrzega przed niebezpiecznymi produktami, np. zabawkami czy elektroniką. Dzięki współpracy państw UE stwarzające zagrożenie towary

są szybciej wycofywane ze sprzedaży. To dodatkowa ochrona konsumentów.

### Rolnictwo

Polscy rolnicy bardzo skorzystali na obecności w UE. Członkostwo oznacza dopłaty, modernizację gospodarstw i dostęp do dużego rynku. To zysk także dla konsumentów, bo kupują żywność lepszej jakości.

### Rozwój Polski

Po wejściu do UE Polska szybko nadrobiła wiele zaległości. Poprawiła się infrastruktura, spadło bezrobocie, wzrosła zamożność kraju. Dziś Polska jest jednym z ważniejszych państw Europy.

### Solidarność w kryzysie

W kryzysach państwa UE pomagają sobie nawzajem. Było to widać podczas pandemii, pożarów czy powodzi. Unijna solidarność działa w praktyce, nie tylko w deklaracjach (Unijny Mechanizm Ochrony Ludności – czytaj tekst na s. 42).

### Drogi

Dzięki funduszom unijnym Polska zbudowała i zmodernizowała tysiące kilometrów dróg. Autostrad i ekspresówek jest dziś wielokrotnie więcej niż w 2004 r. To jedna z najbardziej widocznych zmian po wejściu do UE.

### Koleje

Kolej to najbardziej ekologiczny środek transportu. Unia Europejska wspiera ogromne inwestycje infrastrukturalne, które sprzyjają budowie jednolitej sieci kolejowej na kontynencie.



**EUROPA TO TAKŻE  
TWOJA SPRAWA!**

**M**asz czasem wrażenie, że Unia Europejska to coś odległego? Że decyzje zapadają „gdzieś w Brukseli”, a młodzi mogą co najwyżej je komentować? To nieprawda – dziś młode pokolenie ma więcej sposobów, żeby działać, wyjeżdżać i naprawdę wpływać na to, co dzieje się w ich okolicy i całej Europie.

Kampanie wyborcze z lat 2024-2025 pokazały, że młodzi nie chcą stać z boku. Angażują się w debatę publiczną, śledzą programy wyborcze i działają obywatelsko. Świadczy to o tym, że zależy im na realnym wpływie na przyszłość. Najczęściej poruszają sprawy sprawiedliwości społecznej i praw człowieka, ochrony klimatu, stabilności gospodarczej oraz tożsamości i przyszłości Europy. Chcą równości, szacunku dla różnorodności, godnej pracy i inwestycji w zrównoważoną gospodarkę, a także współpracy ponad granicami. Dla młodych ważna jest przyszłość sprawiedliwa, stabilna i bezpieczna – społecznie, klimatycznie i ekonomicznie. Oni traktują procesy demokratyczne jak narzędzie, które pomaga osiągnąć ten cel.

## Nie tylko obserwatorzy – młodzi w działaniu

Unijne programy na rzecz młodzieży pokazują, że Unia Europejska to projekt, który można współtworzyć – niezależnie od pochodzenia, sytuacji finansowej czy zdrowotnej. Celem jest realne włączenie wszystkich młodych ludzi, zwłaszcza tych z mniejszymi szansami.

Wyobraź sobie: masz 18 lat i dostajesz bilet kolejowy, żeby zwiedzić Europę. Albo wyjeżdżasz na kilka miesięcy do innego kraju, uczysz się języka, poznasz ludzi z całego świata i zdobywasz doświadczenie, które robi wrażenie w CV. To nie scenariusz z filmu. To korzyści, jakie dają programy takie jak DiscoverEU, Erasmus+ czy Europejski Korpus Solidarności. Przybywa tych dostępnych także dla osób z mniejszych miejscowości, w trudniejszej sytuacji finansowej czy z niepełnosprawnościami. UE coraz mocniej stawia na zasadę: nikt nie zostaje w tyle. Ale te programy to nie tylko podróże. To budowanie pewności siebie, kompetencji i odwagi. Często pierwszy moment w życiu, kiedy naprawdę czujesz, że świat jest większy niż twoje osiedle.

Program Erasmus+ (budżet 26,2 mld euro na lata 2021-2027) oferuje elastyczne wyjazdy zagraniczne, pokrycie dodatkowych kosztów – np. wsparcia asystenta, specjalistycznego sprzętu czy zwiększonych kosztów podróży – oraz uproszczone procedury. W 2023 r. ponad 200 tys. uczestników stanowiły osoby z mniejszymi szansami. Inicjatywa DiscoverEU umożliwia 18-latkom podróżowanie po Europie koleją, a dzięki DiscoverEU Inclusion Action także młodym ludziom w wieku 18-21 lat, w trudniejszej sytuacji życiowej – w grupach i z dodatkowymi środkami finansowymi. Europejski Korpus Solidarności pozwala młodym ludziom (18-30 lat), niezależnie od ich pochodzenia i okoliczności, angażować się w wolontariat i projekty społeczne odpowiadające na potrzeby lokalnych społeczności. Program oferuje elastyczny czas trwania (od 2 tygodni do roku) oraz dodatkowe wsparcie dla osób o szczególnych potrzebach. To okazja, by poznać nowych ludzi, nabyć nowe umiejętności i dokonać prawdziwej zmiany. Również staże, takie jak Blue Book w Komisji Europejskiej oraz Staż im. Schumana w Parlamencie Europejskim, promują różnorodność i równość szans, zapewniając wsparcie finansowe i elastyczne warunki pracy.



Dzięki tym inicjatywom młodzież nie jest jedynie odbiorcą polityk UE, lecz ich współtwórcą. Młodzi ludzie zdobywają doświadczenie, realizują własne projekty, wpływają na swoje społeczności i budują bardziej otwartą, solidarną Europę.

## Wolontariat – doświadczenia, które zostają na zawsze

Wolontariat zagraniczny to coś więcej niż pomaganie innym – to nauka: pracy w zespole, samodzielności i odpowiedzialności. Projekty mogą trwać od dwóch tygodni do roku i obejmować działania społeczne, ekologiczne czy edukacyjne. Wielu uczestników później mówi, że był to „moment przełomowy”, bo wyjazd za granicę zmienia perspektywę – poznasz innych ludzi, ale też w innym świetle siebie. Takie doświadczenia uczą współpracy, rozwijają praktyczne umiejętności i samoświadomość, jakiej nie da żaden kurs. To, co zaczęło się jako chęć niesienia pomocy, często staje się jednym z najważniejszych etapów życia, pełnym przyjaźni, wyzwania i inspiracji.

Możliwości rozpoczęcia wolontariatu jest wiele. Możesz dołączyć do Europejskiego Korpusu Solidarności, który oferuje projekty społeczne w Europie i poza nią, otwarte dla wszystkich, niezależnie od doświadczenia czy sytuacji życiowej. Wolontariat Polska Pomoc to program Ministerstwa Spraw Zagranicznych wspierający kraje rozwijające się, a Program Wolontariatu Młodzieży ONZ (UN Youth Volunteer Program) pozwala działać na rzecz pokoju i rozwoju na świecie, także online. Salezjański Wolontariat Misyjny „Młodzi Światu” angażuje w pomoc dzieciom i młodzieży w najuboższych regionach, a Międzynarodowy Wolontariat Don Bosco skupia się głównie na pracy z dziećmi i młodzieżą. Krótkoterminowe projekty można znaleźć na workcamps.pl, a długoterminowe obozy i wolontariat promujące pojednanie i walkę z rasizmem oferuje Aktion Sühnezeichen Friedensdienste.

Aktualnych ofert i szczegółowych informacji warto szukać na Eurodesk Polska oraz na Europejskim Portalu Młodzieżowym.



## **Przybywa programów dostępnych także dla osób z mniejszych miejscowości, w trudniejszej sytuacji finansowej czy z niepełnosprawnościami. UE coraz mocniej stawia na zasadę: nikt nie zostaje w tyle**

### Twój głos to nie dodatek

Głosowanie to najpotężniejszy sposób, by przyjąć stanowisko w sprawach, które mają znaczenie dla naszej przyszłości. Choć w większości krajów wiek uprawniający do głosowania wynosi 18 lat, coraz częściej młodzi Europejczycy apelują o obniżenie go do 16 lat, chcą bowiem aktywnie uczestniczyć w procesach demokratycznych od wczesnej młodości. Wybory do Parlamentu Europejskiego, które odbywają się co pięć lat, są największymi wyborami transnarodowymi na świecie, a udział w nich daje młodym ludziom realny wpływ na decyzje dotyczące ich życia i kształtu Unii. Dzięki programom takim jak Erasmus+ czy inicjatywa „Młodzież na rzecz Europy” młodzi mogą lepiej zrozumieć mechanizmy polityczne, zdobyć wiedzę o działaniach UE i aktywnie uczestniczyć w kształtowaniu przyszłości swojej społeczności. Niezależnie od miejsca zamieszkania czy formy aktywności każdy głos się liczy – a decyzja o udziale w wyborach to konkretne narzędzie, by wpływać na świat wokół siebie.

### Rozpocznij debatę publiczną

Wyobraź sobie, że zwykli obywatele mogą zaproponować nowe prawo dla całej Europy. W Unii Europejskiej istnieje narzędzie, które na to pozwala – Europejska Inicjatywa Obywatelska (EIO). Dzięki niemu mieszkańcy państw UE mogą mieć realny wpływ na to, jakie przepisy i działania będą wprowadzane w Europie.

W inicjatywę można zaangażować się na dwa sposoby. Pierwszy to zgłoszenie pomysłu na nowe przepisy w UE. Jeśli zbierze on co najmniej milion podpisów obywateli z przynajmniej siedmiu państw członkowskich, Komisja Europejska musi go rozpatrzyć i przedstawić swoją odpowiedź. Drugi wariant to podpisanie inicjatywy, którą popierasz. Można też pomóc w jej organizowaniu albo promować ją wśród innych osób. Dzięki temu obywatele – także młodzi ludzie – mogą zabrać głos w ważnych sprawach i mieć wpływ na przyszłość Europy.

Chcesz się dowiedzieć, jak przygotować inicjatywę, znaleźć partnerów, zebrać podpisy i zorganizować kampanię? Zajrzyj na Forum europejskiej inicjatywy obywatelskiej. Znajdziesz tam wskazówki, od czego zacząć, oraz wiele praktycznych porad.

### Unijny Dialog Młodzieżowy

Wielu młodych słyszy: „Polityka? To nie dla was”. A jednak to właśnie młodzi najmocniej mówią dziś o klimacie, zdrowiu psychicznym, prawach człowieka czy równości. To oni mogą działać na wiele sposobów: głosując w wyborach do Parlamentu Europejskiego, zabierając głos w konsultacjach organizowanych przez Komisję Europejską, angażując się w organizacje młodzieżowe, uczestnicząc w Unijnym Dialogu Młodzieżowym.

Unijny Dialog Młodzieżowy to przykład, jak młodzi ludzie mogą realnie współtworzyć politykę Unii Europejskiej. Nie jest to jedynie symboliczna konsultacja, lecz stały mechanizm w ramach strategii UE na rzecz młodzieży na lata 2019-2027, który pozwala przekazywać opinie, potrzeby i pomysły młodych bezpośrednio decydentom.

Dialog funkcjonuje w 18-miesięcznych cyklach tematycznych ustalanych przez Radę UE. Konsultacje odbywają się zarówno na poziomie krajowym, jak i europejskim, a ich wyniki trafiają na konferencje młodzieżowe UE, gdzie przedstawiciele młodzieży i politycy wspólnie wypracowują rekomendacje. Następnie wnioski są przekazywane Radzie UE i mogą zostać odzwierciedlone w dokumentach strategicznych oraz konkretnych działaniach.

Efektom tego procesu było m.in. wypracowanie 11 Europejskich Celów Młodzieżowych, które stały się częścią unijnej strategii. Co istotne, dialog jest otwarty dla wszystkich – także dla młodych o mniejszych szansach i tych, którzy wcześniej nie angażowali się obywatelsko. W Polsce w proces można się włączyć m.in. poprzez Polską Radę Organizacji Młodzieżowych.

### Europa bliżej, niż myślisz

Młodzi ludzie w Europie mają dziś realny wpływ – nie tylko przez głos w wyborach, ale też poprzez programy wymiany, wolontariat, dialog młodzieżowy czy działania lokalne. To od nich zależy, czy korzystają z tych możliwości i jaką Europę będą współtworzyć.

Nie trzeba od razu zmieniać świata. Wystarczy zrobić pierwszy krok – zgłosić się do programu Erasmus+, wziąć udział w wolontariacie, podzielić się opinią w konsultacjach UE albo włączyć w debatę o sprawach, które są ważne. Każde doświadczenie uczy, otwiera horyzonty i pokazuje, że Europa jest bliżej, niż się wydaje. Bo Europa to nie tylko urzędnicy w Brukseli. To miejsce, gdzie można działać, testować swoje pomysły i wpływać na to, co dzieje się wokół. Wystarczy zacząć.

*Joanna Gontarz*

# Lokalne dziedzictwo Warszawy



Centrum Kultury i Aktywności na Targówku, fot. Centrum Kultury i Aktywności

**W**arszawa to nie tylko znane z przewodników Stare Miasto czy Trakt Królewski. To także zabytki ukryte w dzielnicach oddalonych od centrum, które dla lokalnych społeczności są bezcenne. Utrzymywanie takich historycznych perełek w dobrym stanie i wyposażanie w funkcje służące mieszkańcom stają się motorem ich aktywności, wzmacniają tożsamość i budują wspólnotę. Pomagają w tym fundusze europejskie.

Willa dyrektora fabryki na Targówku oraz Pałac Koelichenów we Włochach to dwa przykłady takich miejsc. Oba zostały gruntownie odnowione w projekcie „Ochrona dziedzictwa kulturowego m.st. Warszawy poprzez dostosowanie wybranych obiektów zabytkowych do wdrożenia nowej oferty edukacyjno-kulturalnej”.

## Sami o sobie

Willa dyrektora fabryki przy ul. Siarczanej na Targówku była częścią XIX-wiecznego kompleksu przemysłowego. Od lat 70. XIX stulecia w tym miejscu działały największe w Królestwie Polskim zakłady chemiczne. W 1983 r. willa została wpisana do rejestru

zabytków. Była już wtedy w złym stanie. Wpis jednak uchronił ją od wyburzenia, co spotkało inne zabudowania dawnej fabryki Kijewski, Scholtze i S-ka.

Przejęty przez samorząd budynek znalazł się na obszarze objętym Gminnym Programem Rewitalizacji m.st. Warszawy, co otworzyło możliwości jego zagospodarowania na potrzeby mieszkańców. – Ta warta ponad 10 mln zł inwestycja była potrzebna Warszawiakom, ale przede wszystkim mieszkańcom Targówka Fabrycznego – mówi Katarzyna Górską-Manczenko, zastępczyni burmistrza dzielnicy Targówek. – Warto podkreślić, że o rewitalizację tego miejsca od początku zabiegali sami mieszkańcy. Willa jest bardzo mocno związana z historią Targówka Fabrycznego i z osobami, które mieszkają



» **Projekt:** Ochrona dziedzictwa kulturowego m.st. Warszawy poprzez dostosowanie wybranych obiektów zabytkowych do wdrożenia nowej oferty edukacyjno-kulturalnej  
**Wartość projektu:** ok. 12,4 mln zł  
**Dofinansowanie z UE:** ok. 4,9 mln zł

W Centrum Kultury i Aktywności na Targówku dzieje się od świtu do nocy, fot. Centrum Kultury i Aktywności



W Pałacu Koelichenów mieści się Biblioteka Publiczna w Dzielnicy Włochy, fot. Biblioteka Publiczna w Dzielnicy Włochy

tu od lat – dodaje. I to widać dziś najlepiej – zabytek nie jest już tylko pamiątką po przeszłości, ale żywym miejscem spotkań.

## Dobra chemia w starych murach

Do 2018 r., kiedy w odnowionym zabytku otwarto Centrum Kultury i Aktywności, w tej części dzielnicy nie było żadnej placówki o podobnym charakterze. – Rada osiedla bardzo starała się o to, żeby takie miejsce powstało, by mieszkańcy mogli się integrować, przychodzić tam na dyskusje, koncerty i inne wydarzenia – mówi Katarzyna Górską-Manczenko.

W projekcie przeprowadzono gruntowny remont zabytku. Wymienione zostały wszystkie instalacje, budynek oczywiście jest dziś dostosowany do potrzeb osób z niepełnosprawnościami. Odtworzono historyczną stolarkę okienną, balkon i detale architektoniczne. Renowacja była tak udana, że nominowano ją do Nagrody Architektonicznej Prezydenta m.st. Warszawy w piątej edycji tego konkursu. – Przestrzeń przystosowaliśmy do różnorodnych działań i potrzeb: od sal warsztatowych po miejsca spotkań. Zakupiliśmy też wyposażenie techniczne, które wspiera programy artystyczne i edukacyjne – opisuje Katarzyna Górską-Manczenko.

## Magnes kultury

Część wspomnianych działań odbywa się również w zrewitalizowanym parku, który otacza willę. Przez całe wakacje działa tak zwana letnia scena plenerowa z bogatą ofertą koncertów i spektakli. Wszystkie te wydarzenia przyciągają nie tylko mieszkańców

**Dzięki funduszom europejskim Pałac Koelichenów we Włochach nie tylko przeszedł gruntowny remont. Działa tu teraz także Multimedialne Archiwum Miasta Ogrodu Włochy**

Targówka, ale również Pragi. Nic dziwnego, że udana inwestycja pociągnęła za sobą następną.

Obecnie na Targówku realizowany jest kolejny projekt, obejmujący tym razem renowację położonych w bezpośrednim sąsiedztwie dwóch historycznych wielorodzinnych domów robotniczych. One również staną się wkrótce częścią Centrum Kultury i Aktywności, a kulturalna oferta na Targówku będzie jeszcze bogatsza.

## Ratunek dla pałacu

Nieco inny charakter miała renowacja drugiego zabytku, ale i tu punkt wyjścia był podobny – uratować ważne dla mieszkańców

miejsce. Zbudowany w połowie XIX w. Pałac Koelichenów swoją nazwę zawdzięcza jego długoletnim właścicielom, którzy odegrali kluczową rolę w dziejach Włoch. Budynek był ich letnią rezydencją, a już przed II wojną światową zaczął częściowo pełnić funkcje publiczne. W 1936 r. otwarto w nim bibliotekę, która z przerwami działa w tym miejscu do dziś.

Przez długi czas bez gruntownego remontu obiekt niemal popadł w ruinę. – Ostatnie lata przed projektem rzeczywistość były bardzo trudne. Z budynkiem zaczęło się dziać bardzo źle i po prostu musieliśmy szybko się ratować, bo nie dało się tam funkcjonować – mówi Katarzyna Winogrodzka, dyrektor Biblioteki Publicznej w Dzielnicy Włochy.

Podstawowy problem stanowił brak odpowiedniej izolacji ścian i fundamentów, przez co były one zawilgocone. – W niektórych okresach roku w piwnicy była woda, pojawiały się pleśń i grzyb. Tynki odstawały od tej wilgoci. A w okresie zimowym, kiedy spadło chociaż trochę śniegu, za chwilę mieliśmy wodę w środku budynku, więc przez całą zimę zbiory musieliśmy przykrywać folią – opowiada dyrektorka biblioteki.

## Cyfrowa historia Włoch

Dzięki projektowi budynek wraz z fundamentami został osuszony i otrzymał odpowiednią izolację przed wilgocią. Naprawiony został dach, odnowiono wnętrze. W bibliotece są teraz nowe instalacje: elektryczna, przeciwpożarowa i monitoringu wizyjnego

### Jakie korzyści przyniosła realizacja projektu?



1. Mieszkańcy zyskali miejsca, których potrzebowali i w których mogą czynnie uczestniczyć w wydarzeniach kulturalnych. Targówek ma nowy ośrodek kultury, a Włochy wyjątkowe archiwum cyfrowe dokumentujące ich historię.
2. Wzmocniona została tożsamość lokalna mieszkańców i ich związek z dzielnicami, w których mieszkają. Projekt był odpowiedzią na zgłaszane przez nich potrzeby.
3. Uratowano dwa cenne zabytki będące ważnymi świadkami historii obu dzielnic i znakami tożsamości ich mieszkańców.

oraz sieć komputerowa. To jednak tylko połowa inwestycji. Druga część polegała na rozszerzeniu działalności biblioteki o aktywne gromadzenie nagrań audio, skanów dokumentów, zdjęć, map i lokalnej prasy, które opowiadają dzieje dzielnicy. W ten sposób w jednym z pomieszczeń Pałacu Koelichenów powstało Multimediale Archiwum Miasta Ogrodu Włochy. Jego wyposażenie również zakupiono dzięki dofinansowaniu z Regionalnego Programu Operacyjnego Województwa Mazowieckiego. Zdigitalizowane zbiory archiwum można przeglądać zarówno na miejscu, jak i w internecie pod adresem mamow.pl. Dzięki temu historia dzielnicy nie trafia do szuflady, lecz pozostaje dostępna dla mieszkańców, szkół i lokalnych organizacji.

Również w tym wypadku pomysł na jego uruchomienie był wynikiem działań oddolnych. – Od wielu lat różne organizacje pozarządowe zajmujące się zbieraniem pamiątek i wspomnień urzędały w naszej bibliotece spotkania. Cieszyły się one bardzo dużym odzewem i liczną publicznością. Jednak te organizacje nie dysponują narzędziami i infrastrukturą, która pozwoliłaby te pamiątki zapamiętać, zatrzymać. I wtedy przyszło nam do głowy, że biblioteka jest tą instytucją, która powinna zapewnić wsparcie – wspomina Katarzyna Winogrodzka.

Aby archiwum mogło działać, zakupiono serwery oraz komputer z oprogramowaniem dla osób niewidomych i niedowidzących, wraz z akcesoriami. Ponadto pieniądze zostały przeznaczone na zeskanowanie pamiątek, które przynosili mieszkańcy Włoch. Biblioteka nadal poszerza zasób cyfrowego archiwum, gdyż wciąż zgłaszają się osoby chcące podzielić się swoją historią.

*Marek Rokita*



Otwarcie Multimediale Archiwum Miasta Ogrodu Włochy, fot. Biblioteka Publiczna w Dzielnicy Włochy



# Przez trudy do gwiazd



**I**ch działalność wspiera lokalne społeczności i wzmacnia więzi międzyludzkie. Często zatrudniają osoby, którym niełatwo odnaleźć się na rynku pracy, zagrożone wykluczeniem społecznym. Ich celem nie jest maksymalizacja zysków, a podniesienie wartości człowieka. To siła przedsiębiorstw społecznych (PS). W podregionie radomskim trwa piąta edycja projektu, dzięki któremu m.in. powstają nowe i rozwijają działalność już istniejące firmy społeczne.

Inicjatywą zajmuje się Fundacja Fundusz Współpracy. Wspiera ona osoby zagrożone wykluczeniem społecznym i oddalone od rynku pracy, a także podmioty ekonomii społecznej z podregionu radomskiego. Celem jest aktywne włączenie społeczne i tworzenie trwałych miejsc pracy. Projekt trwa od stycznia 2024 do grudnia 2027 r.

## Podnieść motywację i morale

– Od początku piątej edycji projektu wsparcie na utworzenie i utrzymanie miejsc pracy otrzymało 29 podmiotów ze 115 miejscami pracy. Do tej pory zatrudniono 56 osób. Reszta przyznanych miejsc zostanie obsadzona po podpisaniu umowy z MOWES (Mazowieckim Ośrodkiem Wsparcia Ekonomii Społecznej – red.). Dzięki naszemu wsparciu powstały cztery nowe przedsiębiorstwa społeczne. Kolejne są w procesie starania się o status PS – mówi Justyna Jakubiak z Fundacji Fundusz Współ-

pracy. – Z naszej pomocy korzystają przedsiębiorstwa o bardzo różnicowanej działalności. To lokale gastronomiczne, podmioty świadczące usługi opiekuńcze, ale również prowadzące działalności artystyczne, sportowe czy związane z branżą beauty. Wśród naszych klientów są organizacje, które od lat regularnie korzystają ze wsparcia na utworzenie i utrzymanie kolejnych miejsc pracy. To np. Fundacja Happiness, Przedsiębiorstwo Społeczne „Gospoda Jaskółeczka” sp. z o.o. non-profit, Fundacja Dobry Duszek czy Stowarzyszenie „Rodzina Razem – 2015”.

Fundacja Fundusz Współpracy od ponad 13 lat prowadzi MOWES. Ma akredytację Ministerstwa Rodziny, Pracy i Polityki Społecznej, co gwarantuje świadczenie usług na najwyższym, certyfikowanym poziomie. – Działamy jako drużyna animatorów i doradców, która wspiera klienta kompleksowo – od wspólnego szukania inspiracji i projektowania modelu biznesowego aż po tworzenie biznesplanu. Jednocześnie do każdego pomysłu pod-



**Projekt:** Inkubacja i wsparcie ekonomii społecznej w podregionie radomskim – IWES 5

**Wartość projektu:** ok. 16 mln zł

**Dofinansowanie z UE:** ok. 13,6 mln zł

**Beneficjenci:** osoby zagrożone wykluczeniem społecznym z powiatów: biało-brzeskiego, kozienickiego, lipskiego, przysuskiego, radomskiego, m. Radomia, szydłowieckiego i zwoleńskiego



Zespół animatorów MOWES stara się być zawsze tam, gdzie rodzi się ciekawa, rojująca inicjatywa społeczna, fot. MOWES

chodzimy rzetelnie i, jeśli trzeba, również krytycznie. Zależy nam na przedstawieniu pełnego obrazu rynkowego, by budować stabilne przedsięwzięcia. Jeśli projekt ma solidne podstawy, finalnym etapem naszej wspólnej drogi są dotacje na utworzenie konkretnych miejsc pracy – podkreśla Justyna Jakubiak.

## Szycie na miarę

Przedsiębiorstwa uczestniczące w projekcie „Inkubacja i wsparcie ekonomii społecznej w podregionie radomskim – IWES 5” mogą skorzystać z pomocy doradcy ogólnego, który prowadzi

konsultacje w zakresie podstawowych zagadnień. Pomaga on w wyborze formy prawnej organizacji, określeniu jej celów i struktury (ewentualnej działalności ekonomicznej), w rejestracji i rozwoju (np. pokazuje możliwości zdobywania środków na działalność pożytku publicznego). Doradca biznesowy zapewnia z kolei opiekę dla grup inicjatywnych i podmiotów na ścieżce dotacyjnej – podczas pisania biznesplanów, oraz dla PS, które otrzymały dofinansowanie na utworzenie miejsc pracy.

Kolejną formą pomocy jest doradztwo specjalistyczne: prawne, księgowo-kadrowo-podatkowe oraz marketingowe. – Doradcy specjalistyczni pracują z PES (podmiotami ekonomii społecznej –

## Koło rozwoju



foto. Koło Ceramiki

**Agata Rokita:** Jest Pani artystką i wspiera też innych twórców. Jak zaczęła się ta droga w Pani życiu?

**Marta Sokół:** Zamieszkałam w otulinie Puszczy Kozienickiej. I to miejsce zainspirowało mnie do działań artystycznych, bo wcześniej nic mnie nie łączyło ze sztuką – jestem magistrem geografii. Zaczęłam tu tworzyć anioły ze starego drewna. I pięć lat temu otworzyłam Fundację Galeria Pod Aniołem, aby przybliżyć ginące zawody i twórców ludowych. Wiem, że dużo jest osób, które tworzą do szuflady. Nie mają motywacji albo boją się pokazać swoje prace. Postanowiłam poprzez swoją fundację pomóc im wyjść z cienia. Zorganizowałam szereg wystaw, spotkań integracyjnych, warsztatów dla dzieciaków.

**W styczniu tego roku otworzyła Pani w Radomiu pracownię Koło Ceramiki.**

**Na starcie pomogły fundusze z projektu IWES 5.**

Gdy zainteresowałam się tym projektem (dowiedziałam się o nim z fanpage'a radomskiego oddziału MOWES), okazało się, że mogę otrzymać pieniądze na założenie pracowni ceramicznej, która będzie przedsiębiorstwem społecznym. Dostałam dotację w wysokości ok. 183 tys. zł. Kupiłam za to koło garncarskie i piec, stoły i regały oraz przebudowałam pomieszczenie warsztatowe. Jeszcze na zewnątrz postawimy wiatę.

Koło Ceramiki otworzyłam 16 stycznia. Pracownia czeka na wszystkich, którzy chcą nauczyć się lepienia z gliny – zarówno na dzieci, jak i dorosłych. To miejsce integruje, bo poznaje się tu nowe osoby. Uczestnicy wymieniają się doświadczeniami nie tylko z zakresu technik ceramicznych, ale ogólnie dzielimy się życiem. To działa terapeutycznie.

**Zatrudniła Pani trzy osoby. Czym się one zajmują?**

Ceramik prowadzi warsztaty. Druga osoba zajmuje się działaniami edukacyjno-kulturalnymi i pomaga w zajęciach. Z kolei trzecia jest odpowiedzialna za marketing. Na pensje pracowników dostaję wsparcie pomostowe.

W Kole Ceramiki razem z ceramikami robimy też swoje produkty. Można je kupić u nas na miejscu, ale będziemy też je wystawiać na różnych kiermaszach. Jest to więc kolejne źródło utrzymania tego biznesu.

**Czy w ramach projektu korzystała Pani ze wsparcia doradczego, jak prowadzić firmę?**

Oczywiście. Najpierw były spotkania w MOWES-ie, m.in. poświęcone temu, jak napisać wniosek o dofinansowanie. Potem doradcy finansowy i prawny przyjeżdżali do mnie i dyskutowaliśmy, co i na co jest mi potrzebne, jakie zagrożenia mogą się pojawić w prowadzeniu przedsiębiorstwa społecznego. Mimo tej pomocy i tak nie ustrzegłam się błędów. Podczas remontu pomieszczenia warsztatowego okazało się, że koszty jego adaptacji są wyższe, niż założyłam. Musiałam te wydatki, na szczęście nieduże, pokryć z własnej kieszeni.

**Jakie teraz emocje towarzyszą Pani? Ekscytacja? Niepokój?**

Był czas gratulacji od różnych instytucji. A we mnie zaczęły się rodzić mieszane uczucia, bo przecież zaczyna się ciężka praca. Staram się jednak myśleć pozytywnie, bo jak się konstruktywnie myśli, to będzie dobrze. Koło Ceramiki po prostu musi się rozkręcić!

## Jakie efekty przyniesie realizacja projektu?



1. Zostanie utworzonych 121 miejsc pracy w nowych i istniejących przedsiębiorstwach społecznych.
2. Minimum 15 organizacji uzyska pomoc w rozpoczęciu działalności odpłatnej pożytku publicznego lub działalności gospodarczej.
3. Lokalne PES i PS profesjonalizują działalność dzięki wsparciu doradczemu i/lub specjalistycznemu, skorzystaniu z usług dopasowanych do swoich potrzeb.
4. Sfinansowane zostaną min. 24 inicjatywy na rzecz rozwoju i promocji ES.
5. Organizacja czterech konferencji upowszechniających ES (m.in. Dzień Ekonomii Społecznej).

red.) i PS nad prawidłowym rozwojem oraz bieżącą działalnością podmiotu. Rozwiązują zaległe oraz bieżące problemy i potrzeby. Doradca prawny pomaga w tworzeniu statutu, procedur i sprawdza poprawność funkcjonowania PES i PS w odniesieniu do ak-

tualnych przepisów prawnych. Doradztwo księgowo-kadrowo-podatkowe zapewnia wsparcie w procesie zatrudniania pracowników, rozliczania księgowego bieżącego i w okresie sprawozdawczym. Doradca marketingowy uczestniczy w tworzeniu planu rozwoju PS i kierunku reklamy – opisuje Justyna Jakubiak.

Do dyspozycji PS jest również doradca z zakresu zamówień publicznych, który czuwa nad poprawnością zamówień oraz składanych ofert. Z kolei doradca ds. usług społecznych pomaga wyszukiwać i tworzyć oferty odpowiadające na aktualne zapytania dotyczące usług społecznych. W projekcie IWES 5 przedsiębiorstwa społeczne mogą też skorzystać ze wsparcia specjalisty ds. reintegracji, który pomaga tworzyć Indywidualne Plany Reintegracji dla pracowników oraz realizować ich założenia poprzez pakiety reintegracyjne. Dzięki temu osoby i organizacje, które mają pomysł na działalność społeczną, nie zostają same z formalnościami, biznesplanem i przepisami.

## Nowe życie do końca świata i jeden dzień dłużej



foto. Fundacja Happiness

### Czym się zajmujecie?

Świadczymy usługi pralnicze w pralni wodnej. Pierzemy pościele, kołdry i poduszki syntetyczne, pokrowce na materace. Prace te wykonujemy w bursie szkolnej przy ul. Kościuszki w Radomiu. Dzięki uprzejmości dyrekcji bursy, naszemu prezydentowi i Gminie Miasta Radomia możemy tego typu działalność prowadzić w placówce edukacyjnej. Nasza pralnia zabezpiecza głównie potrzeby uczniów mieszkających w bursie, ale też osób, które przebywają tam jako goście – uczestnicy organizowanych w Radomiu turniejów czy innych dużych imprez.

Druga aktywność Happiness to sprzątanie bursy na co dzień. W serwisie sprzątającym pracują osoby z niepełnosprawnością intelektualną. Towarzyszą im oczywiście trenerzy pracy, których zadaniem jest pomoc i pilnowanie, by nasza ekipa dobrze wykonywała swoje zadania. Niektórzy pracują już czwarty rok. Zależy nam, żeby dzięki stałemu zatrudnieniu trwale zmieniło się ich życie.

A teraz w ramach współpracy z MOWES, w projekcie IWES 5, będziemy tworzyć mobilną kawiarnię. Mamy już zatrudnione osoby. Czekamy natomiast na wykonanie wózka do kawy, co kosztuje ok. 70 tys. zł. Z wiosną ruszymy i będzie nas widać w różnych miejscach w Radomiu. Trzymajcie za nas kciuki!

### Agata Rokita: Kim jesteście?

**Tatiana Kaplińska:** Fundacja Happiness powstała po to, żeby zatrudniać osoby z niepełnosprawnością intelektualną, z zaburzeniami psychicznymi, czyli najbardziej defaworyzowane społecznie i na rynku pracy. Naszym głównym celem jest zatrudnianie takich osób i zapobieganie ich wykluczeniu. Staramy się też zapewnić im trening umiejętności społecznych, rehabilitację społeczną i zawodową.

Od kilku lat współpracujemy z Mazowieckim Ośrodkiem Wspierania Ekonomii Społecznej. Startujemy w ogłaszanych przez

nego konkursach na tworzenie miejsc pracy. I właśnie jesteśmy w trakcie kolejnego projektu – IWES 5. Utworzyliśmy w nim trzy stanowiska pracy. Zatrudniiliśmy trzy młode kobiety na pół etatu. Dwie są niepełnosprawne w stopniu znacznym, jedna w stopniu umiarkowanym.

### Ile ogółem zatrudniacie osób z niepełnosprawnością?

W tej chwili dziesięć, z czego dziewięć ma orzeczenie o niepełnosprawności intelektualnej lub zaburzeniach psychicznych, większość w stopniu znacznym, kilka w stopniu umiarkowanym.



**Agata Rokita: Czym zajmują się Guzowianki?**

**Wioleta Fijałkowska:** Guzowianki to zespół i środowisko artystyczne, które łączy tradycję muzyki ludowej z nowoczesnym podejściem do edukacji i promocji kultury. Działamy jako Fundacja Guzowianki, rozwijając projekty artystyczne, edukacyjne i medialne skierowane do dzieci, młodzieży oraz całych rodzin.

Naszą misją jest ochrona i twórcze rozwijanie polskiego folkloru – nie jako muzealnego eksponatu, ale żywej, atrakcyjnej formy kultury. Prowadzimy zajęcia dla dzieci, warsztaty, koncerty oraz tworzymy profesjonalne nagrania i materiały edukacyjne, które docierają do odbiorców w całej Polsce. Z małej, lokalnej inicjatywy staliśmy się rozpoznawal-

nym podmiotem kultury w regionie radomskim, pokazując, że działalność artystyczna może łączyć pasję z odpowiedzialnym zarządzaniem i realnym wpływem społecznym.

**Skorzystaliscie ze wsparcia, jakie można uzyskać z projektu IWES 5. Co dzięki temu zmieniło się w Waszej działalności i aktywności?**

Przeszliśmy na kolejny etap rozwoju organizacyjnego oraz mogliśmy utworzyć trzy nowe miejsca pracy, które wzmacniają zarówno część artystyczną, jak i organizacyjną fundacji. Mamy teraz zatrudnionego na cały etat instruktora zajęć muzycznych – jest on odpowiedzialny za prowadzenie zajęć wokalnych i instrumentalnych dla dzieci i młodzieży oraz przygotowanie zespołu do występów. Z kolei realizator dźwięku i wideo, także zatrudniony na pełny etat,

zajmuje się nagraniami muzycznymi, produkcją materiałów wideo oraz obsługą techniczną koncertów. I mamy w końcu pomoc administracyjno-biurową (pół etatu), która wspiera organizację wydarzeń, obsługę uczestników oraz bieżące funkcjonowanie fundacji.

**Wasza działalność mogła dzięki temu wejść na wyższy poziom rozwoju.**

Nie tylko zwiększyliśmy liczbę odbiorców naszych działań, ale przede wszystkim podnieśliśmy ich jakość. Stałe zatrudnienie kadry umożliwia nam systematyczne prowadzenie zajęć, lepszą organizację pracy oraz tworzenie profesjonalnych materiałów muzycznych i edukacyjnych. Na początku w zespole było 20 osób, a teraz jest ponad 70, więc to jest dużo większa skala działalności.

Cieszymy się, że jest zapotrzebowanie na nasze występy. Dużo koncertujemy z zespołem, na nasze działania mamy więc pieniądze z występów i z prowadzenia zajęć. Im więcej osób, tym więcej zleceń i więcej możliwości. Szukamy różnych źródeł funduszy, które pozwalają rozwijać naszą działalność.

Wsparcie z projektu IWES 5 jest dla nas przykładem, że ekonomia społeczna realnie pomaga rozwijać kulturę w regionie – pozwala tworzyć miejsca pracy, stabilizować działalność i budować trwałe instytucje oparte na wartościach.

## Pokaż innym, inspiruj

Ważnym zadaniem projektu jest promowanie ekonomii społecznej. Służą temu m.in. wizyty studyjne w przedsiębiorstwach społecznych, warsztaty kultury regionu oraz wydarzenia promujące podmioty ekonomii społecznej i ideę ekonomii społecznej, takie jak forum, konferencje oraz spotkania integracyjne w lokalnych społecznościach.

– Konferencje na dobre wpisały się w kalendarz lokalnych wydarzeń. Najlepszym dowodem jest Radom i organizowana tam z sukcesem już siódma edycja Dnia Ekonomii Społecznej. W programie naszych wydarzeń łączymy wystąpienia inspirujących gości, jak Jan Mela, z praktycznymi prezentacjami podmiotów ekonomii społecznej, które dzielą się swoją historią. To dla nas kluczowa droga do szerokiego dotarcia z ofertą MOWES do lokalnych społeczności – mówi Justyna Jakubiak. – Wierzmy, że to właśnie tutaj możemy sieciować działające organizacje z samorządami oraz spotkać nowe osoby, które są na etapie poszukiwania impulsu do zmiany zawodowej.

A jakie inicjatywy warto przywołać jako inspirację dla innych? Stowarzyszenie „Kobiety razem w Pawliczce” i Ochotnicza Straż Pożarna Pawliczka zorganizowały spotkanie dla mieszkańców wsi „Podtrzymywanie tradycji, wspólnoty i integracji”. Moja Droga – Fundacja imienia Oli Wiederek wraz z Radomskim Centrum Onkologii oraz Centrum Onkologii Ziemi Radomskiej przygotowały wyjazd studyjny na rzecz rozwoju wolontariatu i wsparcia bliskich osób chorych onkologicznie. Dziełem Koła Gospodyń Wiejskich Grotczanki Cuda Wianki w Grotkach i OSP w Grotkach był wieczór międzypokoleniowy wzmacniający tradycje i integrujący mieszkańców „Ostatki łączą pokolenia”.

Firmy społeczne nie tylko podtrzymują i wzmacniają relacje w lokalnych społecznościach. Jeśli ich działania są dobrze przemyślane i zaplanowane, stają się realną alternatywą i uzupełnieniem rynku pracy. W praktyce oznacza to więcej miejsc zatrudnienia i więcej lokalnych inicjatyw, które odpowiadają na potrzeby mieszkańców.

Agata Rokita



fot. Urząd Miasta Ciechanowa (x4)

# Ciechanowskie tory do kultury

Nietrudno domyślić się, jaki jest cel projektu „Stworzenie przestrzeni dla edukacji i aktywności kulturalnej w Ciechanowie”. Nie oznacza to jednak, że wcześniej w mieście brakowało takich miejsc. Przeciwnie. W Ciechanowie od lat inwestuje się w kulturę i ochronę dziedzictwa. Również przy wsparciu funduszy europejskich.



polegającego na odbudowie zabytkowego budynku Kolei Nadwiślańskiej, którym dziś również opiekuje się COEK Studio.

## Pociąg do Ciechanowa

Kolej Nadwiślańska powstała w okresie zaboru rosyjskiego, w drugiej połowie XIX w. Trasa ta, prowadząca z Kowla na Wołyniu przez Dęblin, Warszawę i Modlin, aż do dawnej granicy z Prusami w Mławie, miała wówczas przede wszystkim znaczenie militarne.

Jedną z miejscowości, przez które przechodziła wybudowana kolej, był Ciechanów, który dzięki niej zyskał nowy i silny impuls do rozwoju.

Niewiele do dziś zostało z dawnych zabudowań kolejowych w Ciechanowie. Postawione w drugiej połowie XIX w. budynki sponęły lub zostały wyburzone. Do czasów współczesnych przetrwał zaledwie jeden drewniany dom, który przez ponad 120 lat służył celom mieszkaniowym, pierwotnie dla pracowników ciechanowskiej parowozowni. Jego los stanął jednak pod znakiem zapytania, gdy przystąpiono do modernizacji dworca kolejowego i jego otoczenia. Na szczęście budynek był już wówczas wpisany do rejestru zabytków. W jego uratowaniu i nadaniu mu nowej funkcji znaczny udział miały fundusze europejskie.

## Translokacja

Pozostawienie zabytku w pierwotnej lokalizacji było problematyczne. Pomyślano więc o znalezieniu nowej. Dom rozebrano i postawiono ponownie na skwerze u zbiegu ulic Sienkiewicza i Fabrycznej – w miejscu także związanym z kolejnictwem, choć tym razem wąskotorowym. Nie nastąpiło to jednak od razu. Gdyby nie pieniądze z programu Fundusze Europejskie dla Mazowsza, prawdopodobnie belki z rozebranego budynku nadal czekałyby w magazynie na drugie życie.

Nie każdy element mocno już zdewastowanego zabytku udało się uratować, ale to, co najcenniejsze – owszem. – Prace przy odnowieniu budynku kolei i jego udostępnieniu zwiedzającym były wymagające. Wszystkie prowadzono pod opieką konserwatora. Dzięki temu zachowano bezcenne, niepowtarzalne detale architektoniczne – podkreśla Krzysztof Kosiński, prezydent Ciechanowa. I dodaje: – Odrestaurowanie budynku dawnej Kolei Nadwiślańskiej to kolejna inwestycja miasta w rewitalizację cennych zabytków Ciechanowa. Obiekt należy do miejsc, w które tchnęliśmy nowe życie, i teraz stanowią niewątpliwą atrakcję turystyczną Mazowsza. Tak jak wieża ciśnień z Parkiem Nauki Torus i XX-wieczny budynek dawnej spółdzielni, gdzie obecnie funkcjonuje Bar Mleczny „Łydynia”.

Dobrym przykładem jest Park Nauki Torus wybudowany obok zrewitalizowanej wieży ciśnień. Warto też wspomnieć o kamienicy Pianki, w której działają m.in. galeria artystyczna, klubokawiarnia i Pracownia Dokumentacji Dziejów Miasta.

## Renowacja i modernizacja

Tym razem w projekcie przewidziano dwa działania. Pierwsze polegało na rekonstrukcji kolejnego ciechanowskiego zabytku i nadaniu mu funkcji kulturalnych. Drugie natomiast – na remoncie i modernizacji istniejącego budynku Ciechanowskiego Ośrodka Edukacji i Kultury „Studio” (COEK Studio) przy ul. 17 Stycznia. Jak zmieni się to miejsce, zobaczymy wkrótce.

Natomiast od połowy ubiegłego roku możemy podziwiać efekty pierwszego działania



**Projekt:** Stworzenie przestrzeni dla edukacji i aktywności kulturalnej w Ciechanowie

**Wartość projektu:** ok. 5,5 mln zł

**Dofinansowanie z UE:** ok. 3,6 mln zł

W kolejowym minimuzeum można m.in. wsiąść do drezyny

## Impuls do przemian

Jednak zabytkowy budynek nie jest wyłącznie unikatem architektury. – Dzięki adaptacji wnętrz wzbogacił on ofertę miasta. Jest miejscem kreatywnej edukacji dzieci i młodzieży oraz budowania lokalnej tożsamości. Warto podkreślić, że to właśnie linia kolejowa stała się impulsem do przemian gospodarczych i społecznych oraz dalszego rozwoju miasta. W budynku prezentowana jest ekspozycja na ten temat – mówi prezydent Ciechanowa.

Pamiątki związane z koleją, przede wszystkim wąskotorową, w Ciechanowie i okolicach przekazali mieszkańcy oraz miłośnik kolei Piotr Gajkowski, autor koncepcji wystawy. Kolejowe minimuzeum jest otwarte dla grup zorganizowanych i gości indywidualnych przez trzy dni w tygodniu (od piątku do niedzieli), zaś w okresie zimowym przez dwa dni. Część eksponatów, w tym przede wszystkim zabytkowy parowóz, znajduje się jednak na zewnątrz, zatem również w pozostałe dni warto odwiedzić nową atrakcję turystyczną Ciechanowa.

## Nauka i zabawa

Myliłby się jednak ten, kto pomyśli, że w Ciechanowie po prostu powstało nowe muzeum. Budynek pełni jeszcze jedną funkcję związaną z prowadzeniem działalności kulturalno-edukacyjnej. – Znajduje się tu sala, w której odbywają się rozmaite warsztaty, np. historyczne dotyczące kolei. Są one przeznaczone zarówno dla dzieci w każdym wieku, jak i osób starszych – mówi Łukasz Jakubiak, animator kultury

### Jakie korzyści przyniosła realizacja projektu?



1. Uratowano unikatowy zabytek, jeden z ostatnich drewnianych domów mieszkalnych dla pracowników Kolei Nadwiślańskiej.
2. Zgromadzono w jednym miejscu pamiątki związane z kolejnictwem na terenie Ciechanowa i regionu. Miasto wzbogaciło się w ten sposób o kolejną atrakcję turystyczną.
3. Ciechanowski Ośrodek Edukacji i Kultury „Studio” poszerzył swoją ofertę o warsztaty związane z historią kolei.
4. Powstało miejsce, gdzie kultywuje się historię miasta, wzmacnia poczucie tożsamości lokalnej i buduje związek z miejscem zamieszkania.

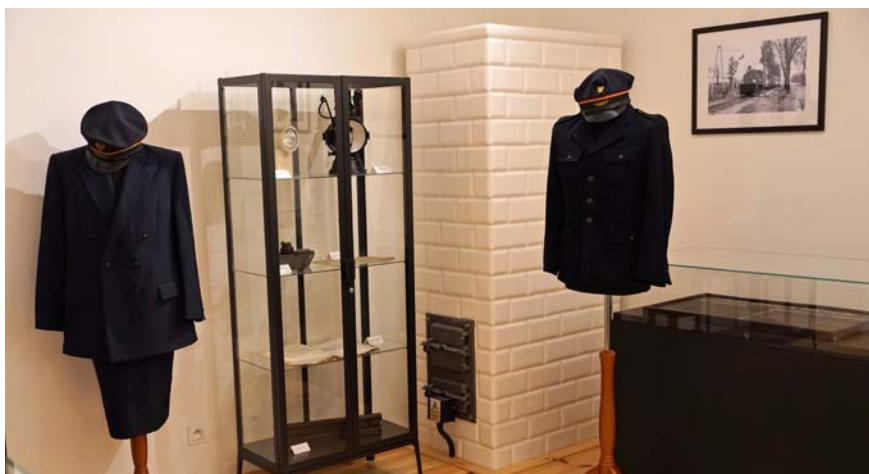
w COEK Studio. – Mniejsze dzieci w trakcie warsztatów mogą na przykład naszkicować kolejkę, a następnie nanieść rysunek na puzzle, które potem zabiorą do domu. Ewentualnie mogą też ulepić model kolejki z gliny – dodaje.

Sala warsztatowa mieści jednocześnie ok. 30 osób. Jeśli na zajęcia przychodzą większe grupy, zazwyczaj jedna ich część przystępuje do warsztatów, podczas gdy druga zwiedza ekspozycję z przewodnikiem.

## Koniec zwieńczy dzieło

Przed nami jeszcze drugie działanie, które skupia się na modernizacji i doposażeniu pomieszczeń głównego budynku COEK Studio.

Planowane jest m.in. przekształcenie istniejącego korytarza w nową powierzchnię wystawienniczą. Wyremontowane zostaną też sale taneczna i muzyczna, a także schody, balkon i taras. Nowe wyposażenie pojawi się w galerii, salach teatralnej i socjalnej. Zmo-



Odrestaurowany budynek dawnej Kolei Nadwiślańskiej

dernizowany budynek będzie także znacznie bardziej efektywny energetycznie. A stanie się tak dzięki jego ociepleniu, wymianie poszycia dachowego oraz montażowi paneli fotowoltaicznych.

Inwestycje pozwolą na dalsze poszerzenie oferty ośrodka, głównie o lokalną radiostację. Radio będzie przede wszystkim informowało o minionych, aktualnych i nadchodzących wydarzeniach kulturalnych w mieście.

*Marek Rokita*



Innowacje w działaniu.  
**Mazowsze stawia  
na zawodowców**

**W** naszym województwie 100 szkół zawodowych przystąpiło do dwóch projektów o nazwie „Zawodowe Mazowsze Przyszłości – innowacyjne kształcenie zawodowe”. Ta wielka szansa na unowocześnienie nauki fachu realnie zmienia sposób, w jaki młodzi ludzie przygotowują się do przyszłej pracy. Od marca eksperci metodyczni odwiedzają placówki, by wspólnie z nauczycielami wyznaczyć nowy kierunek zmian. Odważne pomysły staną się następnie praktyką.

To nie nowość w szkolnictwie zawodowym w naszym województwie. Już w poprzedniej perspektywie finansowej (2014-2020) prawie 15,5 tys. uczniów z ponad 170 szkół zawodowych uczestniczyło w projekcie „Zintegrowany rozwój szkolnictwa zawodowego”<sup>1</sup>. Dobre efekty, jakie przyniosła ta inicjatywa, zachęciły jej pomysłodawców do zaplanowania kolejnej jej odsłony. W tej edycji z możliwości gruntownej metamorfozy skorzysta 80 szkół w Regionie Mazowieckim Regionalnym (RMR) i 20 w Regionie Warszawskim Stołecznym (RWS). Ten długofalowy proces unowocześniania edukacji zawodowej potrwa do sierpnia 2029 r.

## Czas na zmiany

Kształt obecnie realizowanych działań wynika z doświadczenia i wiedzy, jakie wcześniej zyskali zarówno pomysłodawcy, jak i organy prowadzące szkół czy dyrektorzy placówek zawodowych. – W poprzednim projekcie wsparcie dla szkół polegało na opracowaniu i wdrożeniu innowacji zawodowych. Tym razem również skupiamy się na określeniu modelu i kierunku innowacji. W każdej szkole uczestniczącej w projekcie taka innowacja będzie wprowadzona – mówi Tomasz Majewski z Agencji Rozwoju Mazowsza, która zajmuje się realizacją projektów „Zawodowe Mazowsze Przyszłości – innowacyjne kształcenie zawodowe”.

– A czym jest innowacja pedagogiczna? To nowatorskie rozwiązanie w zakresie programu, organizacji lub metody nauczania. W tej zmianie niezbędne jest unowocześnienie, np. modyfikacja obecnego sposobu prowadzenia lekcji. Można np. uczyć tego samego programu, ale inaczej – i to już będzie innowacyjne podejście. Można modyfikować program – oczywiście w ramach obowiązujących przepisów. Albo wprowadzić zmianę w zakresie techniki nauczania, m.in. poprzez wykorzystanie nowoczesnego sprzętu, który dzięki udziałowi w projekcie został zakupiony do szkoły – wyjaśnia Tomasz Majewski.

### Jakie korzyści przyniosą projekty?



1. Wprowadzone zostaną innowacje pedagogiczne w zakresie programu, organizacji lub metody nauczania.
2. Powstaną nowoczesne scenariusze zajęć.
3. Szkoły zyskają profesjonalny sprzęt niezbędny w nauce zawodu.
4. Nauczyciele będą bezpośrednio współpracować z ekspertami.
5. Nauczyciele wezmą udział w specjalistycznych szkoleniach „szytych na miarę”.

## Od praktyki do pracy

By lepiej zobrazować, co dają takie inicjatywy, warto przypomnieć kilka efektów poprzedniego projektu „Zintegrowany rozwój szkolnictwa zawodowego”. Uczestniczące w nim technika i szkoły zawodowe o różnych profilach wzbogaciły się o nowoczesny sprzęt, jaki wykorzystywany jest w konkretnych branżach.

Przykładowo: technikum samochodowe w Żurominie zyskało nowoczesny sprzęt do diagnostyki samochodów – rzadkość w szkołach. – Takie urządzenia są w posiadaniu autoryzowanych serwisów samochodowych. Jaki efekt przyniosło unowocześnienie i wzbogacenie programu nauczania? Nie tylko zwiększyło się zainteresowanie młodzieży nauką w technikach, które oferują lepsze możliwości zdobycia praktycznych umiejętności. Ważne jest też to, że pracodawcy chcą zatrudniać absolwentów technikum uczestniczącego w projekcie, bo wiedzą, że potrafią oni obsługiwać m.in. najnowocześniejsze urządzenia używane w warsztatach samochodowych – mówi Tomasz Majewski.

Technika gastronomiczne zyskały np. profesjonalne piece konwekcyjne, które są standardem w nowoczesnych restauracjach. Dzięki temu uczniowie nie tylko poznają teorię, ale przede wszystkim

<sup>1</sup> Projekt „Zintegrowany rozwój szkolnictwa zawodowego” otrzymał w 2025 r. II nagrodę w organizowanym przez Serwis Samorządowy PAP konkursie „Innowacyjny Samorząd”.



**Projekt:** Zawodowe Mazowsze Przyszłości – innowacyjne kształcenie zawodowe (realizowany w Regionie Warszawskim Stołecznym)

**Wartość projektu:** 18,5 mln zł

**Dofinansowanie z UE:** 9,2 mln zł

**Projekt:** Zawodowe Mazowsze Przyszłości – innowacyjne kształcenie zawodowe (realizowany w Regionie Mazowieckim Regionalnym)

**Wartość projektu:** 74 mln zł

**Dofinansowanie z UE:** ok. 62,9 mln zł



foto: ZST-Z w Żurominie

uczą się obsługi zaawansowanych urządzeń i ich skomplikowanych funkcji. Dla pracodawcy taki uczeń to gotowy do pracy fachowiec, którego nie trzeba uczyć podstaw obsługi kuchennego sprzętu. Oprócz innowacji technicznych szkoły te postawiły także na powrót do korzeni, wplatając do nauki elementy kuchni regionalnej. A dziś czerpanie z lokalnych tradycji kulinarnych to istotna wartość w branży restauratorskiej.



Zespół Szkół im. Leokadii Bergerowej w Płocku w projekcie „Zintegrowany rozwój szkolnictwa zawodowego” pozyskał m.in. fantom psa do ćwiczeń resuscytacji, fot. Zespół Szkół im. Leokadii Bergerowej w Płocku

## Innowacja pedagogiczna to powiew nowości: nowatorskie rozwiązanie w zakresie programu, organizacji lub metody nauczania

Z kolei uczniowie szkół weterynaryjnych mają szansę trenować trudne zabiegi w bezpiecznych warunkach. Zamiast na żywych zwierzętach pierwsze zastrzyki wykonują na fantomach, np. na specjalnie przygotowanych modelach psiej łapy. Pozwala im to nabrać pewności i precyzji, zanim zaczną pomagać prawdziwym pacjentom w gabinetach.

## Puzzle z jednej układanki

Jak w projektach realizowanych w obu regionach Mazowsza będzie opracowywany model wdrażania zmian? – Od razu założyliśmy, że nie tworzymy tzw. półkowników, których nikt nie będzie używał, tylko odłoży na półkę. Dlatego model wypracowywania innowacji zakłada współpracę zewnętrznych ekspertów z nauczycielami szkół zawodowych. Chodzi z jednej strony o powiew nowości, z drugiej – o korzystanie z potencjału, doświadczenia i wiedzy pracowników szkół. Wspólne opracowanie nowego sposobu nauki jest sytuacją, w której nauczyciele utożsamiają się z takim rozwiązaniem, bo są jego współautorami. Nie może być przecież tak, że ktoś z zewnątrz przychodzi i odgórnie narzuca szkole realizację jakiegoś pomysłu – podkreśla Tomasz Majewski.

## Kupowany do szkół zawodowych sprzęt musi odzwierciedlać faktyczne środowisko pracy

I na tym polega fundament całego przedsięwzięcia. Na łączeniu wiedzy zewnętrznych ekspertów i nauczycieli jako fachowców pracujących na co dzień z młodzieżą. Ich zadaniem jest wspólna ocena możliwości i perspektywy rozwoju danej szkoły oraz opracowanie innowacyjnych rozwiązań pedagogicznych, które wpłyną na jej rozwój.

### Szkoła jako miejsce nauki zawodu

W obu projektach duży nacisk – obok nowatorskich metod nauczania – położony zostanie też na wyposażenie szkół. Urządzenia kupowane do placówek mają być nowoczesne i odzwierciedlać faktyczne środowisko pracy. Dzięki



Uczniowie Zespołu Szkół Techniczno-Zawodowych im. Jana Pawła II w Żurominie korzystają z profesjonalnych urządzeń do diagnostyki, fot. ZST-Z w Żurominie

temu absolwenci szkół zawodowych będą mieć opanowaną umiejętność obsługi najnowocześniejszych sprzętów w danej branży już w momencie kończenia edukacji. Z szansy rozwoju, jakie niosą projekty, skorzysta 3800 uczniów oraz 200 nauczycieli. 100 pracowni szkolnych (80 w regionie mazowieckim i 20 w warszawskim) zostanie wyposażonych w profesjonalny sprzęt i narzędzia, które umożliwiają realizację unikatowych programów nauczania.

W szkołach zaangażowanych do projektów zespoły ekspertów i pedagogów będą opracowywać scenariusze autorskich zajęć. Na-

### mgr inż. Wojciech Smoliński, dyrektor Zespołu Szkół Techniczno-Zawodowych im. Jana Pawła II w Żurominie:



fot. ZST-Z w Żurominie

Wdrożenie projektu „Zintegrowany rozwój szkolnictwa zawodowego” stało się dla naszej szkoły impulsem do głębokiej modernizacji kształcenia zawodowego oraz odpowiedzią na dynamiczne zmiany zachodzące w branży motoryzacyjnej. Dzięki wsparciu z funduszy europejskich mogliśmy wprowadzić nowoczesne rozwiązania dydaktyczne, które przygotowują młodzież do pracy w zawodach przyszłości.

W ramach projektu rozpoczęliśmy realizację innowacji pedagogicznej o nazwie „Diagnostyka oraz naprawa elektrycznych i elektronicznych układów pojazdów samochodowych”. Program ten rozszerza treści podstawy programowej i koncentruje się na kluczowych obszarach współczesnej motoryzacji, tj.: diagnostyka komputerowa systemów pojazdu, analiza pracy sterowników i czujników, układy bezpieczeństwa (ABS,

uczyciele zyskują także możliwość podniesienia swoich kompetencji. Mają uczestniczyć w kursach i szkoleniach szytych na miarę. Ich tematyka zostanie precyzyjnie dobrana na podstawie analizy potencjału i potrzeb placówki.

Kolejnym ogniwem projektu są przedsiębiorcy z regionu. Bez ich udziału zmiany byłyby oderwane od realiów rynkowych.



Zespół Szkół Turystyczno-Gastronomicznych w Mińsku Mazowieckim wprowadził innowację pedagogiczną „Potrawy kuchni japońskiej i tajskiej we współczesnej gastronomii europejskiej”, fot. ZST-G w Mińsku Mazowieckim

Stoisko Zespołu Szkół Drzewnych i Leśnych im. Jana Kochanowskiego w Garbatce-Letnisku na Forum Rozwoju Mazowsza w 2025 r. Ta placówka także uczestniczyła w projekcie „Zintegrowany rozwój szkolnictwa zawodowego”, fot. Agata Krzysztofik / MJWPU

– Chcieliśmy uniknąć sytuacji, że choć uczeń będzie dobrze wykształcony, nie znajdzie pracy w swoim najbliższym środowisku – deklaruje Tomasz Majewski. Umocnieniu współpracy szkół z zakładami pracy będą służyć staże, których w projektach ma być 9 tysięcy.

Agata Rokita



ESP, systemy wspomaganie kierowcy), elektronika pokładowa i systemy komfortu, systemy ładowania i zasilania, lokalizowanie usterek instalacji elektrycznej i interpretacja danych diagnostycznych. Uczniowie uczą się pracy według standardów stosowanych w profesjonalnych serwisach, dokumentowania napraw oraz korzystania z cyfrowych baz danych technicznych.

### Nowoczesne wyposażenie pracowni

Realizacja innowacji była możliwa dzięki wyposażeniu pracowni w sprzęt o wartości 65 tys. zł. Dysponujemy teraz profesjonalnym testerem diagnostycznym MEGA MACS 77, który pozwala na kompleksową diagnostykę komputerową, odczyt i analizę kodów błędów, monitorowanie parametrów pracy pojazdu oraz adaptacje i programowanie sterowników. Uczeń diagnozuje usterkę systemu kontroli trakcji, analizuje

sygnały czujników i potwierdza skuteczność naprawy poprzez test systemowy.

Nasze stanowiska pracy zostały wyposażone w trzy szafki narzędziowe z wyposażeniem (245 elementów), trzy akumulatory BOSCH S3 56Ah 480A, trzy klucze dynamometryczne Quick-Lock 1/4", trzy klucze dynamometryczne 1/2". Sprzęt umożliwia naukę pracy zgodnie z profesjonalnymi standardami serwisowymi i zasadami bezpieczeństwa.

Jakie korzyści odnoszą uczniowie? Zdobywają umiejętności praktyczne zgodne z realnymi wymaganiami branży, przygotowują się do egzaminów zawodowych MOT.02, MOT.05 i MOT.06, rozwijają kompetencje cyfrowe i diagnostyczne, zyskują większą pewność podczas praktyk zawodowych i mają lepsze perspektywy zatrudnienia. Z kolei nauczyciele aktualizują wiedzę tech-

niczną, rozwijają kompetencje w zakresie mechatroniki pojazdowej, prowadzą zajęcia metodą projektową i problemową, mają dostęp do nowoczesnych technologii diagnostycznych.

### Wpływ projektu na rozwój szkoły

Projekt zwiększył atrakcyjność oferty edukacyjnej i wzmocnił współpracę z pracodawcami. Szkoła stała się nowoczesnym ośrodkiem kształcenia zawodowego odpowiadającym na potrzeby lokalnego rynku pracy. Jako dyrektor jestem przekonany, że podjęte działania nie tylko podniosły jakość kształcenia, lecz także otworzyły nowe perspektywy rozwoju. Inwestowanie w nowoczesne technologie oraz kierunki związane z elektromobilnością pozwala nam kształcić specjalistów gotowych na wyzwania przyszłości i aktywnie uczestniczyć w transformacji współczesnej motoryzacji.



# Zielony Szydłowiec. Retencja i rekreacja dla mieszkańców



fot. Urząd Miejski w Szydłowcu (x5)

**W**oda to oczywisty element krajobrazu. O tym, że jest jej w Polsce mniej, niż powinno, mówi się od stosunkowo niedawna. Wiadomo też, że jej brak spowodowała przede wszystkim działalność człowieka. Kluczem do powstrzymania ubytku wody jest retencja. A sposobów na nią jest wiele i nie muszą się wiązać z wyrzeczeniami. Przeciwnie – retencja może iść w parze z rekreacją. Pokazuje to przykład Szydłowca.

Miasto to nie kojarzy się z wielką wodą. Nie założono go nad dużą czy nawet średnią rzeką, lecz nad wąską strugą Korzeniówką. Szydłowiec od sześciuset lat buduje swą historię na skale. A konkretnie na szydłowieckim piaskowcu, który znajdziemy i w średnio-wiecznych kościołach, i w ścianach stacji warszawskiego metra.

Jednak na terenie miasta nie ma już żadnego czynnego kamieniołomu. Pozostały w ziemi głębokie rany, które wypełniły się wodą. Są piękne, ale i groźne. Można by je zamknąć dla ludzi, tłumacząc to bezpieczeństwem. Albo przeciwnie – otworzyć jako atrakcyjne tereny rekreacyjne, a jednocześnie ważne dla retencji zbiorniki.

## Dla ludzi i natury

Obecnie realizowany projekt „Zielona i błękitna infrastruktura jako narzędzia poprawy jakości życia w przestrzeni miejskiej” kontynuuje działania zapoczątkowane kilka lat wcześniej, które przyczyniły się do ożywienia terenu nieczynnego Kamieniołomu „Podkowiński”. – To jest część procesu. Plany zrewitalizowania miejskich terenów zielonych pojawiły się już wcześniej. A nabór wniosków w ramach działania „Dostosowanie do zmian klimatu” świetnie wkomponował się w nasze założenia – mówi Piotr Słyk, naczelnik Wydziału Funduszy Strukturalnych i Strategii Rozwoju w Urzędzie Miejskim w Szydłowcu.

Otwarty dla gości w sierpniu 2025 r. dawny kamieniołom pokazuje, jak potencjalny problem można uczynić atutem. To dziś jedna z największych atrakcji turystycznych miasta i regionu. – Chcieliśmy ten teren wykorzystać dwójako. Z jednej strony, ku radości mieszkańców, aby mogli miło spędzać tam czas. Z drugiej, dla podratowania atmosfery miasta – tłumaczy Piotr Słyk.

## Dzikość oswojona

Kamieniołom z niebezpiecznej i dzikiej przestrzeni przemienił się w wykorzystujący potencjał miejsca, pełen zieleni teren rekreacyjny. Ogólnodostępne są alejki spacerowe, altany grillowe, plac

### Jakie korzyści przyniesie projekt?



1. Plac Wolności i Plac Marii Konopnickiej staną się zielonymi miejscami rekreacji. Przyczynią się do tego m.in. przepuszczająca wodę nawierzchnia alejek, specjalne niecki zbierające wodę opadową i nasadzenia roślin zatrzymujących wodę.
2. W Kamieniołomie „Podkowiński” powstanie niecka na wodę opadową i zasadzone zostaną rośliny aromatyczne i wspierające retencję.

zabaw, tarasy widokowe, podesty na wodzie, punkt widokowy na zalew oraz liczne elementy małej architektury. Oprócz tego przygotowano dwie wyjątkowe atrakcje, które wykorzystują górniczą przeszłość miejsca. Na ścianie kamieniołomu zbudowana została via ferrata, czyli górską ścieżką ze stalową liną asekuracyjną. Jest to jeden z zaledwie czterech takich szlaków w Polsce. Wyjątkowa jest również tyrolka, czyli wyciąg linowy nad wypełnioną wodą niecką kamieniołomu.

Oprócz rekreacji zadbano także o edukację. W specjalnie do tego przeznaczonym budynku prezentowana jest wystawa poświęcona wielowiekowym szydłowieckim tradycjom kamieniarskim.

## Place pełne zieleni

Rekreacyjne walory kamieniołomu zauważono już jakiś czas temu. Teraz przyszedł czas na wykorzystanie potencjału retencyjnego, drzemącego zresztą nie tylko w nim. Projekt obejmuje bowiem działania w trzech miejscach na terenie Szydłowca. Oprócz Kamieniołomu „Podkowiński” są to Plac Marii Konopnickiej, czyli dawny Rynek Skałeczny, oraz Plac Wolności, nazywany w przeszłości Rynkiem Składowym. To dwa z trzech głównych historycznych placów miasta.

Oba pozostaną miejscami pełnymi zieleni. Różnica polega na tym, że wkrótce zasadzone zostaną starannie dobrane rośliny,

## Rozwiązania służące retencji zostaną wprowadzone w Kamienioloście „Podkowiński”, na Placu Marii Konopnickiej i Placu Wolności

których kluczową cechą jest zdolność do utrzymywania wody. Uzupełnią one istniejącą zielen, lecz jej nie zastąpią. Kolejny efekt retencji osiągnięty zostanie dzięki przepuszczającej wodę nawierzchni alejek oraz specjalnym niekom zbierającym wodę opadową.

### Woda dla ziemi

Głównym powodem suszy jest to, że woda zbyt szybko odpływa z miejsc, gdzie spadła, i nie zasila wód gruntowych. Niecki i roślinność magazynująca wodę mogą to zmienić. Wodoprzepuszczalne alejki już dziś można zobaczyć w kamienioloście. Tam też wkrótce powstanie niecka, która będzie zatrzymywać wodę i oddawać ją do gruntu.



**Projekt:** Zielona i błękitna infrastruktura jako narzędzia poprawy jakości życia w przestrzeni miejskiej

**Wartość projektu:** ok. 3,6 mln zł

**Dofinansowanie z UE:** ok. 3 mln zł



– Pragniemy tchnąć nowe życie w fontannę, aby to miejsce stało się jeszcze bardziej radosne, przyjazne i otwarte dla mieszkańców. Chcemy stworzyć przestrzeń, w której w upalne dni będzie można zatrzymać się na chwilę, odetchnąć, ochłodzić i po prostu odpocząć w przyjemnym otoczeniu – informuje Piotr Słyk.

Mocno zmieni się również Plac Wolności – dziś nieuporządkowany, otoczony miejscami parkingowymi teren trawiasty. – Stworzymy tam niekę terenową. Będzie ona obsadzona roślinami retencyjnymi, takimi jak np. sesleria jesienna, szaflwia omszona i rozchodnik okazały. Inwestycja obejmie również umieszczenie elementów małej architektury w sposób nie naruszający naturalnego cyklu wody opadowej – mówi Piotr Słyk. – Chcemy też zamieścić tam tablicę pamiątkową poświęconą historii tego miejsca – dodaje. Wszystkie efekty powinniśmy poznąć do końca przyszłego roku.

Miejsca objęte projektem nie stanowią dziś mocno zdegradowanych terenów, które trzeba by dopiero przywracać naturze. Wręcz przeciwnie – to przestrzenie zielone, zachowujące swój naturalny potencjał, lecz wymagające odnowy – takiej, która pozwoli tchnąć w nie nowe życie i w pełni wydobyc ich walory. W Szydłowcu udało się uniknąć niekontrolowanego zabetonowania miasta. A rozpoczęta rewitalizacja dwóch dawnych rynków miejskich tylko zwiększy powierzchnię terenów zielonych oraz ich możliwości retencyjne.

*Marek Rokita*



## **Tyrolka i via ferrata to wyjątkowe atuty Kamieniołomu „Podkowiński”, który stał się atrakcyjną przestrzenią wypoczynku w Szydłowcu**

Oprócz roślinności wspierającej retencję na terenie Kamieniołomu „Podkowiński” pojawią się także rośliny aromatyczne. Również z myślą o osobach niewidomych, aby i dla nich ten obiekt był bardziej atrakcyjny.

Widoczną zmianą, a w zasadzie powrotem do widoku sprzed lat, będzie renowacja skweru na Placu Marii Konopnickiej.





# rescEU, czyli europejska solidarność w praktyce

Helikopter z floty systemu rescEU, fot. PZL Mielec

**Gdy płoną lasy, woda zalewa miasta, a wojna niszczy infrastrukturę energetyczną – liczy się czas, sprzęt i koordynacja. Odpowiedzią na te wyzwania jest mechanizm rescEU. To system zbudowany na doświadczeniach kolejnych kryzysów, uruchamiany w chwili, gdy krajowe możliwości osiągną swoje granice.**

Współpraca państw członkowskich UE w sytuacjach nadzwyczajnych funkcjonuje od 2001 r., jednak przez wiele lat opierała się głównie na dobrowolnych ofertach wsparcia. Dopiero niszczycielskie pożary w latach 2016-2017, gdy kilka krajów jednocześnie zmagало się z żywiołem, pokazały ograniczenia tego modelu. Okazało się, że system oparty wyłącznie na dobrej woli państw nie gwarantuje wystarczającej i szybkiej pomocy podczas równoczesnych, wielkoskalowych katastrof.

## Od dobrowolności do własnych zasobów

To właśnie ten moment stał się punktem zwrotnym. Uznano, że Europa potrzebuje nie tylko koordynacji, ale także własnych wspólnych zasobów. Reforma zaproponowana w 2017 r. wprowadziła kilka kluczowych usprawnień. Po pierwsze, zwiększono poziom współfinansowania kosztów operacyjnych i transportowych do 75%, aby realnie zachęcić państwa do udostępniania kosztownych zasobów ratowniczych. Po drugie, zrezygnowano z improwizowanego modelu „ad hoc”, zastępując go systemem opartym na wcześniej zakontraktowanych i zweryfikowanych zdolnościach. Po trzecie, Komii

sja Europejska uzyskała możliwość bezpośredniego finansowania i utrzymywania strategicznych zasobów – co oznacza przejście od roli wyłącznie koordynatora do pozycji podmiotu posiadającego własne zdolności operacyjne. Uproszczono także procedury, aby skrócić czas reakcji w sytuacjach, gdy liczą się godziny. Te zmiany zbudowały fundament pod uruchomienie rescEU w marcu 2019 r.

Mechanizm wzmacnia gotowość szybkiego reagowania na sytuacje kryzysowe poprzez budowę zapasów obejmujących m.in. samoloty i śmigłowce gaśnicze, zdolności medyczne, zasoby reagowania na zagrożenia chemiczne, biologiczne, radiologiczne i nuklearne, strategiczne zapasy medyczne, mobilne schronienia, transport awaryjny oraz generatory prądu. Rozmieszczono je w 22 państwach, w tym w Polsce. Co istotne, rescEU jest w pełni finansowany z budżetu UE – obejmuje to zakup, utrzymanie i wykorzystanie operacyjne sprzętu.

## Moment prawdy

Prawdziwym testem systemu była pandemia COVID-19. W latach 2020-2022 Unijny Mechanizm Ochrony Ludności uruchomiono aż 260 razy – najwięcej w historii. Jednocześnie pandemia ujawniła nowe wyzwania: gdy wszystkie państwa dotknięte są kryzysem jednocześnie, solidarność musi być wsparta wspólnymi zasobami. Początkowe zamknięcie granic i trudności w dostępie do sprzętu medycznego pokazały, że Europa musi być przygotowana także na tzw. zdarzenia HILP (high impact, low probability), czyli rzadkie, ale o bardzo dużych skutkach. Pandemia stała się więc impulsem do dalszego wzmacniania rescEU i budowy strategicznych zapasów medycznych.

## Hub energetyczny i strategiczne rezerwy w Polsce

Polska od początku aktywnie uczestniczyła w tej współpracy zarówno jako beneficjent, jak i dawca pomocy. Polscy strażacy wspierali inne kraje podczas pożarów w Szwecji i Grecji.

W ostatnich latach rola Polski w systemie wyraźnie się wzmocniła, przede wszystkim w związku z wojną w Ukrainie. W styczniu 2023 r. w naszym kraju uruchomiono hub energetyczny odpowiadający za magazynowanie i dystrybucję awaryjnej pomocy energetycznej, głównie dla Ukrainy. Unia Europejska przeznaczyła 114 mln euro na zakup generatorów prądu stanowiących część tej strategicznej rezerwy. W pierwszym etapie z polskiego zaplecza skierowano na Ukrainę 1000 nowych generatorów – od mniejszych jednostek dla gospodarstw domowych po duże urządzenia dla szpitali i systemów ciepłowniczych.

Rola Polski w systemie rescEU nie ogranicza się tylko do pomocy Ukrainie i wsparcia energetycznego. W naszym kraju rozwijane i utrzymywane są strategiczne zapasy medyczne rescEU, obejmujące m.in. leki, wyroby medyczne oraz sprzęt ochrony osobistej wykorzystywany w sytuacjach kryzysowych. W razie wystąpienia poważnych zagrożeń zdrowotnych mogą one zostać szybko przetransportowane do krajów UE potrzebujących wsparcia. Co więcej, jednostki Państwowej Straży Pożarnej certyfikowały specjalistyczne moduły GFFPV (do gaszenia pożarów lasów z ziemi przy użyciu pojazdów), które stanowią istotny wkład Polski w europejską pulę ratowniczą.

## Mazowsze, ważny punkt koordynacji

Kluczowe znaczenie dla powodzenia takich operacji ma sprawna infrastruktura. Nasz region dzięki swojej lokalizacji, bliskości międzynarodowych lotnisk i nowoczesnych centrów dystrybucyjnych stanowi istotne zaplecze dla działań w ramach rescEU.

Na Mazowszu działa też ważny element systemu koordynacji. W Warszawie funkcjonuje krajowy punkt kontaktowy Unijnego Mechanizmu Ochrony Ludności (24/7) w strukturach Komendy Głównej Państwowej Straży Pożarnej, który utrzymuje stały kontakt z europejskim centrum koordynacji ERCC i wspiera uruchamianie pomocy.

Istotnym elementem systemu są również rozwiązania transportowe. W lipcu 2025 r. PLL LOT zostały wybrane do realizacji strategicznych przewozów lotniczych oraz specjalistycznych operacji ewakuacji medycznej (MEDEVAC) w ramach unijnego programu. W praktyce wzmacnia to możliwości szybkiego transportu poszkodowanych, personelu medycznego i ładunków w sytuacjach kryzysowych. Ponadto polscy ratownicy regularnie uczestniczą w międzynarodowych szkoleniach i ćwiczeniach, co ułatwia współdziałanie ze służbami z innych krajów UE.

## Gdy żywioł przekracza granice

Latem 2023 r. Grecja zmagala się z najdłuższą falą upałów w historii i serią pożarów, które objęły ponad 170 tys. hektarów. Na samej wyspie Rodos ewakuowano ponad 20 tys. osób. W odpowiedzi Unia zmobilizowała setki strażaków i samoloty gaśnicze z kilku państw, w tym z Polski. Na Cyprze wsparcie uruchomione w ramach Unijnego Mechanizmu Ochrony Ludności, w tym samoloty gaśnicze zapewnione z europejskiej floty rescEU, pomogło ograniczyć rozprzestrzenianie się ognia wokół terenów mieszkalnych. Te dramatyczne wydarzenia pokazują, że gdy żywioł przekracza granice, wspólne europejskie zasoby stają się realnym narzędziem ratowania życia.

### Parasol ochronny



rescEU jest integralną częścią Unijnego Mechanizmu Ochrony Ludności (EU Civil Protection Mechanism) i stanowi dodatkową warstwę ochrony dla obywateli Europy w sytuacjach największych kryzysów.

Mechanizm Ochrony Ludności UE to system współpracy państw członkowskich w reagowaniu na katastrofy. Jego sercem jest Centrum Koordynacji Reagowania Kryzysowego (Emergency Response Coordination Centre – ERCC) w Brukseli, działające w strukturach Komisji Europejskiej i monitorujące sytuacje kryzysowe przez 24 godziny na dobę, 7 dni w tygodniu.

Realizacja części unijnych projektów rescEU (takich jak rezerwy medyczne czy energetyczne) odbywa się w Polsce przy udziale Rządowej Agencji Rezerw Strategicznych (RARS), która odpowiada za logistykę i utrzymanie tych zasobów.



foto: European Union, 2025, na licencji CC BY 4.0

## Wspólne bezpieczeństwo

Unijny system nie zastępuje krajowych służb – wzmacnia je i uzupełnia. Jego historia pokazuje, że europejska solidarność dojrzała poprzez kolejne kryzysy. Od pożarów 2017 r., przez pandemię, po wojnę w Ukrainie – system ochrony ewoluował, budując realną autonomię operacyjną Unii.

Andrzej Szoszkiewicz



tel. 801 101 101

Bądź zawsze na bieżąco

Fundusze UE dla Mazowsza



Fundusze Europejskie dla Mazowsza

[www.funduszeUEdlamazowsza.eu](http://www.funduszeUEdlamazowsza.eu)



Fundusze Europejskie dla Mazowsza



Rzeczpospolita Polska

Dofinansowane przez Unię Europejską



**Mazowsze.**  
serce Polski